

แผนยุทธศาสตร์การพัฒนา

(พ.ศ.๒๕๕๙-๒๕๖๓)

ของ

เทศบาลตำบลทุ่งข้าวพวง

อำเภอเชียงดาว จังหวัดเชียงใหม่

สารบัญ

| | | หน้า |
|---------|---|-------|
| บทที่ ๑ | บทนำ | ๑-๔ |
| บทที่ ๒ | สภาพทั่วไปและข้อมูลพื้นฐานขององค์กรปกครองส่วนท้องถิ่น | ๕-๑๒ |
| บทที่ ๓ | แผนยุทธศาสตร์ | ๑๓-๒๙ |
| บทที่ ๔ | รายละเอียดแผนยุทธศาสตร์การพัฒนา | ๓๐-๖๖ |
| บทที่ ๕ | การติดตามและประเมินผลยุทธศาสตร์ | ๖๗-๗๐ |

บทที่ ๑

บทนำ

การวางแผนเป็นความพยายามอย่างเป็นระบบในการมองอนาคตโดยเชื่อมโยงปัจจุบันอาจเป็นช่วงสั้น ระยะปานกลางหรือระยะยาวและเป็นกระบวนการกำหนดการใช้ทรัพยากรขององค์กร โดยกำหนดกิจกรรมต่างๆ ไว้ล่วงหน้าให้บรรลุภารกิจ วัตถุประสงค์ นโยบายและเป้าหมายขององค์กรปกครองส่วนท้องถิ่นซึ่งจะเกี่ยวข้องกับชีวิตความเป็นอยู่ที่ดีขึ้นของประชาคมท้องถิ่นในอนาคต

การที่ท้องถิ่นจะพัฒนาไปในทิศทางใดจำเป็นต้องมีการกำหนดวิสัยทัศน์หรือภาพในอนาคต และแปลงมาสู่การปฏิบัติ ดังนั้น ระเบียบกระทรวงมหาดไทยว่าด้วยการจัดทำแผนพัฒนาขององค์กรปกครองส่วนท้องถิ่น พ.ศ.๒๕๔๘ จึงได้กำหนดประเภทของแผนพัฒนาองค์กรปกครองส่วนท้องถิ่นได้ ๒ ประเภท คือ

๑.แผนยุทธศาสตร์การพัฒนา เป็นแผนพัฒนาระยะยาว

๒.แผนพัฒนาสามปี เป็นแผนพัฒนาแบบหมุนเวียน (rolling plan) ที่ต้องมีการทบทวนและจัดทำทุกปีซึ่งจะนำไปสู่กระบวนการการจัดทำงบประมาณรายจ่ายประจำปีขององค์กรปกครองส่วนท้องถิ่นด้วย

พระราชบัญญัติกำหนดแผนและขั้นตอนการกระจายอำนาจให้แก่องค์กรปกครองส่วนท้องถิ่น พ.ศ.๒๕๔๒ มาตรา ๑๖ และมาตรา ๑๗ บัญญัติให้เทศบาล องค์การบริหารส่วนตำบลและการปกครองส่วนท้องถิ่นรูปแบบพิเศษมีอำนาจหน้าที่ในการจัดทำแผนพัฒนาท้องถิ่นของตนเองและองค์การบริหารส่วนจังหวัด ซึ่งนอกจากจะมีอำนาจหน้าที่ในการจัดทำแผนพัฒนาท้องถิ่นของตนเองแล้ว ยังมีอำนาจหน้าที่ในการประสานการจัดทำแผนพัฒนาจังหวัดตามระเบียบที่คณะรัฐมนตรีกำหนดอีกด้วย

เนื่องจากการวางแผนทั้งในระยะสั้นและระยะยาวเกี่ยวข้องกับการกำหนดนโยบาย การปกครอง การบริหารงานบุคคล การเงินการคลังและการปฏิบัติตามอำนาจหน้าที่ที่กฎหมายกำหนด องค์กรปกครองส่วนท้องถิ่นย่อมมีความเป็นอิสระในการวางแผนพัฒนาท้องถิ่นและการดำเนินตามแผน ความเป็นอิสระนั้นไม่ได้หมายถึงความเป็นอิสระในฐานะที่เป็น “รัฐอิสระ” แต่เป็นการมอบอำนาจหน้าที่ในการจัดบริการสาธารณะบางส่วนให้และยังต้องอยู่ในการกำกับดูแลหรือตรวจสอบโดยรัฐบาลและประชาคมอีกด้วย

การวางแผนพัฒนาขององค์กรปกครองส่วนท้องถิ่นจะต้องตระหนักว่าแผนพัฒนาขององค์กรปกครองส่วนท้องถิ่นจะต้องสอดคล้องกับแผนพัฒนาระดับต่างๆ ได้แก่ แผนพัฒนาเศรษฐกิจและสังคมแห่งชาติ นโยบายรัฐบาล แผนกระทรวง แผนกรมและรัฐวิสาหกิจต่างๆ ซึ่งเป็นแผนระดับชาติ ยุทธศาสตร์การพัฒนาจังหวัดและแผนการพัฒนาจังหวัดในระดับจังหวัด ตลอดจนยุทธศาสตร์การพัฒนาอำเภอและแผนพัฒนาอำเภอในระดับอำเภอ ซึ่งในการกำหนดยุทธศาสตร์และแผนพัฒนาระดับจังหวัดและอำเภอนั้น ทั้งองค์กรปกครองส่วนท้องถิ่นและประชาคมจะต้องมีส่วนร่วมเกี่ยวข้องอยู่ด้วย

วัตถุประสงค์ของการจัดทำแผนยุทธศาสตร์การพัฒนา

๑. เพื่อเป็นกรอบในการกำหนดทิศทางในการจัดทำแผนพัฒนาท้องถิ่นที่ตอบสนองกับความต้องการของชุมชน
๒. เพื่อให้สอดคล้องกับการพัฒนาท้องถิ่นกับนโยบายการพัฒนาในระดับจังหวัด ประเทศในภาพรวม
๓. เพื่อเป็นข้อมูลในการประสานความร่วมมือในการพัฒนาท้องถิ่นในระดับหน่วยงานราชการ และภาคประชาชน
๔. เพื่อให้เป็นไปตามอำนาจหน้าที่ของเทศบาลและระเบียบกระทรวงมหาดไทยว่าด้วยการจัดทำแผนพัฒนาขององค์กรปกครองส่วนท้องถิ่น พ.ศ.๒๕๔๘

การจัดทำแผนยุทธศาสตร์การพัฒนา

หลักการ

แผนยุทธศาสตร์การพัฒนาขององค์กรปกครองส่วนท้องถิ่นเป็นแผนพัฒนาเศรษฐกิจและสังคมขององค์กรปกครองส่วนท้องถิ่นที่กำหนดยุทธศาสตร์และแนวทางการพัฒนาขององค์กรปกครองส่วนท้องถิ่น ซึ่งแสดงถึงวิสัยทัศน์ พันธกิจและจุดมุ่งหมายเพื่อการพัฒนาในอนาคตโดยสอดคล้องกับแผนพัฒนาเศรษฐกิจและสังคมแห่งชาติ แผนพัฒนาจังหวัดและนโยบายในการพัฒนาท้องถิ่น

การวางแผนยุทธศาสตร์การพัฒนาขององค์กรปกครองส่วนท้องถิ่นจึงเป็นกระบวนการกำหนดทิศทางในอนาคตขององค์กรปกครองส่วนท้องถิ่น โดยกำหนดสถานการณ์ที่ต้องการบรรลุและแนวทางการบรรลุบนพื้นฐานของการรวบรวมและวิเคราะห์ข้อมูลอย่างรอบด้านและเป็นระบบ ทั้งนี้ จะต้องสอดคล้องกับศักยภาพของท้องถิ่นและปัญหา/ความต้องการของประชาชนในท้องถิ่นด้วย

การวางแผนยุทธศาสตร์การพัฒนามีความสำคัญต่อองค์กรปกครองส่วนท้องถิ่นเป็นอย่างยิ่ง ทั้งนี้ เนื่องจากแผนยุทธศาสตร์การพัฒนาเป็นแผนพัฒนาที่มุ่งไปสู่สภาพการณ์ที่ต้องการให้เกิดขึ้นในอนาคต เป็นกรอบในการกำหนดทิศทางการพัฒนาขององค์กรปกครองส่วนท้องถิ่นให้มุ่งไปสู่สภาพการณ์อันพึงประสงค์ได้อย่างเท่าทันกับการเปลี่ยนแปลง โดยจัดสรรทรัพยากรที่มีอยู่อย่างจำกัดได้อย่างมีประสิทธิภาพ การจัดทำแผนยุทธศาสตร์การพัฒนาจึงเป็นการกำหนดทิศทางการพัฒนาขององค์กรปกครองส่วนท้องถิ่นที่ต้องกำหนดถึงสภาพการณ์ที่ต้องการจะบรรลุและแนวทางในการที่จะทำให้บรรลุถึงสภาพการณ์นั้น

การจัดทำแผนยุทธศาสตร์การพัฒนาที่ดีจะต้องตั้งอยู่บนพื้นฐานของการรวบรวมและการวิเคราะห์ข้อมูลอย่างรอบด้านและเป็นระบบ ทั้งนี้ เพื่อให้แผนยุทธศาสตร์การพัฒนาขององค์กรปกครองส่วนท้องถิ่นสามารถนำไปสู่การแก้ไขปัญหาและสนองตอบต่อความต้องการของประชาชนในท้องถิ่นได้อย่างแท้จริง

ข้อมูลรอบด้าน

หมายถึง การวางแผนยุทธศาสตร์การพัฒนาขององค์กรปกครองส่วนท้องถิ่นจะต้องตั้งอยู่บนพื้นฐานของการคำนึงถึงสภาพการณ์ที่ต้องการจะบรรลุและการเปลี่ยนแปลงต่างๆ ทั้งมิติด้านการพัฒนาทางด้านเศรษฐกิจ สังคม สิ่งแวดล้อม องค์กร (การบริหารจัดการ) และการเปลี่ยนแปลงขององค์กรปกครองส่วนท้องถิ่นตลอดจนมิติในเชิงพื้นที่ ทั้งพื้นที่ใกล้เคียงขยายไปสู่พื้นที่ระดับอำเภอ ระดับจังหวัด ระดับประเทศ ระดับทวีปจนกระทั่งในระดับโลกด้วย

สาเหตุที่ต้องมองอย่างรอบด้านก็เพราะว่าในโลกของความเป็นจริงนั้นปรากฏการณ์ที่เกิดขึ้นทั้งในด้านเศรษฐกิจ สิ่งแวดล้อม สังคมและองค์กรทั้งในระดับภูมิภาค ระดับประเทศ ระดับทวีปและในระดับโลกส่งผลกระทบต่อเขตขององค์กรปกครองส่วนท้องถิ่นไม่ทางตรงก็ทางอ้อม

ดังนั้น ในการวางแผนยุทธศาสตร์การพัฒนาจึงไม่ควรมองรอบด้านแต่เพียงเขตพื้นที่การปกครองของตนเองเท่านั้นแต่ต้องมองให้กว้างออกไปครอบคลุมเขตพื้นที่อื่นด้วย ทั้งนี้ เพื่อให้การวางแผนยุทธศาสตร์พัฒนามีประสิทธิภาพและมีประสิทธิผลในการรับมือสถานการณ์หรือผลกระทบที่อาจเกิดขึ้นตามมาจากเขตพื้นที่เหล่านั้นอย่างรู้เท่าทัน จนทำให้สามารถใช้ประโยชน์จากสถานการณ์ได้อย่างเต็มที่หรือหาหนทางในการป้องกันอุปสรรคที่อาจเกิดขึ้นได้ (Proactive)

ข้อมูลเป็นระบบ

หมายถึง การวางแผนยุทธศาสตร์การพัฒนาขององค์กรปกครองส่วนท้องถิ่นจะต้องดำเนินการอย่างเป็นขั้นตอน ซึ่งประกอบด้วย ๘ ขั้นตอน ดังนี้

- (๑) การรวบรวมข้อมูลและปัญหาสำคัญ
- (๒) การวิเคราะห์ศักยภาพเพื่อประเมินสถานการณ์การพัฒนาของท้องถิ่นในปัจจุบัน และกำหนดประเด็นการพัฒนา
- (๓) การกำหนดวิสัยทัศน์และภารกิจหลักการพัฒนาท้องถิ่น
- (๔) การกำหนดจุดมุ่งหมายเพื่อการพัฒนาท้องถิ่น
- (๕) การกำหนดวัตถุประสงค์การพัฒนาท้องถิ่น
- (๖) การกำหนดยุทธศาสตร์และบูรณาการแนวทางการพัฒนาท้องถิ่น
- (๗) การกำหนดเป้าหมายการพัฒนาท้องถิ่น
- (๘) การอนุมัติและประกาศใช้แผนยุทธศาสตร์การพัฒนา

เทศบาลตำบลทุ่งข้าวพวงเป็นองค์กรปกครองส่วนท้องถิ่นในเขตจังหวัดเชียงใหม่ที่มีรูปแบบการจัดทำยุทธศาสตร์ที่เป็นรูปธรรมชัดเจน ซึ่งเป็นการบริหารงานจังหวัดแบบบูรณาการมีการบริหารราชการจังหวัดเพื่อให้จังหวัดสามารถบริหารงาน แก้ไขปัญหาและพัฒนาพื้นที่ในเขตของจังหวัดได้อย่างมีประสิทธิภาพ และตอบสนองความต้องการของประชาชนให้ได้รับประโยชน์สูงสุด โดยมีการบูรณาการยุทธศาสตร์ แผนงาน โครงการ สรรพกำลัง ทรัพยากรภายในจังหวัดและมีการทำงานประสานความร่วมมือกับทุกภาคส่วนในสังคมอย่างมีทิศทางและเป้าหมายร่วมกัน

ดังนั้น กรอบทิศทางการคิด วิเคราะห์ ประเด็นปัญหาความต้องการของแผนยุทธศาสตร์ การพัฒนาท้องถิ่นของเทศบาล จึงมีโครงสร้างแผนยุทธศาสตร์การพัฒนาเหมือนกับแผนยุทธศาสตร์การพัฒนา ของจังหวัดเพื่อประโยชน์ในการประสานสอดคล้องการพัฒนาให้เป็นไปในทิศทางเดียวกัน

แผนยุทธศาสตร์การพัฒนาท้องถิ่นของเทศบาลเป็นความร่วมมือที่สำคัญยิ่งของประชาชนและ องค์กรในท้องถิ่น ได้แก่ ประชาคมตำบล ส่วนราชการ รัฐวิสาหกิจ ผู้นำ/กรรมการชุมชน ผู้ทรงคุณวุฒิ ตลอดจนคณะกรรมการพัฒนาเทศบาลที่ร่วมกันวางอนาคตของท้องถิ่นเพื่อให้เกิดการพัฒนาอย่างมีทิศทางที่ รอบด้านและเป็นระบบต่อไป

ประโยชน์ของการจัดทำแผนยุทธศาสตร์การพัฒนา

- ๑.องค์กรปกครองส่วนท้องถิ่นมีจุดมุ่งหมายและแนวทางการพัฒนาที่ชัดเจน
- ๒.องค์กรปกครองส่วนท้องถิ่นสามารถจัดสรรบริหารทรัพยากรที่มีอยู่ได้อย่างมีประสิทธิภาพ และตอบสนองความต้องการของประชาชน
- ๓.การพัฒนาขององค์กรปกครองส่วนท้องถิ่นมีการพัฒนาอย่างมีวิสัยทัศน์ มีความชัดเจน
- ๔.เป็นแนวทางการประสานความร่วมมือระหว่างองค์กรต่างๆ ทั้งภาครัฐและเอกชน และชุมชนมีส่วนร่วมในการกำหนดแนวทางการพัฒนาของประชาชน
- ๕.สามารถกำกับดูแล ติดตามและประเมินผลการพัฒนาได้

บทที่ ๒

สภาพทั่วไปและข้อมูลพื้นฐานขององค์กรปกครองส่วนท้องถิ่น

๑.สภาพทั่วไป

เทศบาลตำบลทุ่งข้าวพวงตั้งอยู่ทางทิศตะวันตกเฉียงเหนือของอำเภอเชียงดาว ห่างจากตัวอำเภอประมาณ ๒๒ กิโลเมตร โดยทางหลวงแผ่นดินหมายเลข ๑๐๗ แยกเข้าทางหลวงแผ่นดินหมายเลข ๑๑๗๘

๑.๑ ที่ตั้ง/อาณาเขตของตำบล

เทศบาลตำบลทุ่งข้าวพวงตั้งอยู่เลขที่ ๙ หมู่ ๗ ตำบลทุ่งข้าวพวง อำเภอเชียงดาว จังหวัดเชียงใหม่ มีเนื้อที่ประมาณ ๒๒๔.๕ ตารางกิโลเมตรหรือประมาณ ๑๔๐,๓๑๒.๕ ไร่ อยู่ทางทิศเหนือของจังหวัดเชียงใหม่และอยู่ทางทิศเหนือตอนบนของประเทศไทย

อาณาเขตติดต่อ

| | | | |
|-------------|--------|---------------|------------------|
| ทิศเหนือ | ติดกับ | ตำบลเมืองนะ | อำเภอเชียงดาว |
| ทิศใต้ | ติดกับ | ตำบลเมืองาย | อำเภอเชียงดาว |
| ทิศตะวันออก | ติดกับ | ตำบลปิงโค้ง | อำเภอเชียงดาว |
| ทิศตะวันตก | ติดกับ | อำเภอเวียงแหง | จังหวัดเชียงใหม่ |

๑.๒ ลักษณะภูมิประเทศ

ลักษณะภูมิประเทศโดยทั่วไปของตำบลทุ่งข้าวพวงเป็นที่ราบสลับภูเขา มีป่าไม้ทั่วไป สภาพดินเป็นดินร่วนปนทรายเหมาะสำหรับการเกษตร แหล่งน้ำธรรมชาติที่สำคัญภายในตำบล คือ แม่น้ำปิง สภาพภูมิอากาศโดยทั่วไปมี ๓ ฤดูเช่นเดียวกับท้องที่อื่นๆ

| | |
|---------------------------|------------------------------|
| เดือนมีนาคม-พฤษภาคม | เป็นช่วงที่อากาศค่อนข้างร้อน |
| เดือนมิถุนายน-ตุลาคม | เป็นช่วงฤดูฝน |
| เดือนพฤศจิกายน-กุมภาพันธ์ | เป็นช่วงที่อากาศหนาวเย็น |

๑.๓ ประชากร

ประชากรร้อยละ ๖๐ สืบเชื้อสายมาจากไทยใหญ่ ร้อยละ ๒๐ เป็นชาวพื้นราบและอีก ร้อยละ ๒๐ ประกอบด้วยชนเผ่าต่างๆ อาทิ ชนเผ่าลีซอ มูเซอ กะเหรี่ยง ปัจจุบันตำบลทุ่งข้าวพวงมีจำนวนหมู่บ้านทั้งสิ้น ๗ หมู่บ้าน มีความหนาแน่นเฉลี่ย ๓๕.๙๓ คน/ตารางกิโลเมตร ประชากรชายรวม ๔,๗๖๑ คน ประชากรหญิงรวม ๔,๖๖๗ คน รวมทั้งสิ้น ๙,๔๒๘ คน แบ่งเป็น

| | | | |
|-----------|--------------------|---------------------|-------------------|
| หมู่ที่ ๑ | ชาย จำนวน ๘๙๓ คน | หญิง จำนวน ๘๐๒ คน | รวมจำนวน ๑,๖๙๕ คน |
| หมู่ที่ ๒ | ชาย จำนวน ๖๙๘ คน | หญิง จำนวน ๖๓๐ คน | รวมจำนวน ๑,๓๒๘ คน |
| หมู่ที่ ๓ | ชาย จำนวน ๑,๐๒๗ คน | หญิง จำนวน ๑,๐๙๖ คน | รวมจำนวน ๒,๑๒๓ คน |
| หมู่ที่ ๔ | ชาย จำนวน ๙๕๔ คน | หญิง จำนวน ๙๑๕ คน | รวมจำนวน ๑,๘๖๙ คน |
| หมู่ที่ ๕ | ชาย จำนวน ๕๖๙ คน | หญิง จำนวน ๕๔๓ คน | รวมจำนวน ๑,๑๑๒ คน |

หมู่ที่ ๖ ชาย จำนวน ๕๐๕ คน หญิง จำนวน ๕๕๗ คน รวมจำนวน ๑,๐๖๒ คน
หมู่ที่ ๗ ชาย จำนวน ๑๑๕ คน หญิง จำนวน ๑๒๔ คน รวมจำนวน ๒๓๙ คน

เขตการปกครอง แบ่งการปกครองออกเป็น ๗ หมู่บ้าน ประกอบด้วย

| | |
|---------------------------|-----------------------|
| หมู่ที่ ๑ บ้านห้วยเป้า | หมู่ที่ ๒ บ้านแม่ก้อน |
| หมู่ที่ ๓ บ้านทุ่งข้าวพวง | หมู่ที่ ๔ บ้านแม่จา |
| หมู่ที่ ๕ บ้านห้วยทรายขาว | หมู่ที่ ๖ บ้านขุนคอง |
| หมู่ที่ ๗ บ้านห้วยตีนตั้ง | |

๒. โครงสร้างพื้นฐาน

๒.๑ การคมนาคม

- มีถนนคอนกรีตหรือลาดยางเป็นส่วนใหญ่
- มีถนนลูกรังเป็นบางส่วน

๒.๒ การโทรคมนาคม

- ที่ทำการไปรษณีย์โทรเลข ๑ แห่ง (ไปรษณีย์อนุญาตเอกชน)

๒.๓ การบริการไฟฟ้า

- มีไฟฟ้าใช้ ๗ หมู่บ้านแต่ไม่ครบทุกหลังคาเรือน

๓. เศรษฐกิจ

พื้นฐานทางเศรษฐกิจของตำบลทุ่งข้าวพวงอยู่ในภาคเกษตรกรรม เนื่องจากลักษณะภูมิประเทศของตำบลเป็นพื้นที่ราบลุ่มสลับภูเขา มีแหล่งน้ำทางการเกษตรอย่างอุดมสมบูรณ์ อาชีพหลักภายในชุมชน คือ เกษตรกรรมและรับจ้างทั่วไป

๔. สภาพทางสังคม

๔.๑ การศึกษา ภายในเขตตำบลทุ่งข้าวพวงประกอบด้วยโรงเรียน จำนวน ๖ แห่ง ศูนย์พัฒนาเด็กเล็ก จำนวน ๕ แห่งและสถานศึกษาสังกัดกรมการศึกษานอกโรงเรียน จำนวน ๑ แห่ง ดังนี้

โรงเรียนสังกัดเทศบาลตำบลทุ่งข้าวพวง

๑.โรงเรียนบ้านห้วยเป้า จำนวน ๑๖๕ คน

๒.โรงเรียนอนุบาลพัฒนาต้นน้ำขุนคอง จำนวน ๕๐ คน

โรงเรียนสังกัดสำนักงานคณะกรรมการการศึกษาขั้นพื้นฐาน (สพฐ.)

๑.โรงเรียนบ้านแม่ก้อนใน จำนวน ๑๓๙ คน

๒.โรงเรียนบ้านทุ่งข้าวพวง จำนวน ๒๔๕ คน

๓.โรงเรียนบ้านห้วยทรายขาว จำนวน ๘๕ คน

๔.โรงเรียนพัฒนาต้นน้ำขุนคอง จำนวน ๑๒๖ คน

ศูนย์พัฒนาเด็กเล็ก

๑.ศูนย์พัฒนาเด็กเล็กบ้านทุ่งข้าวพวง จำนวน ๓๗ คน

๒.ศูนย์พัฒนาเด็กเล็กต้นแบบ เทศบาลตำบลทุ่งข้าวพวง จำนวน ๒๘ คน

๓.ศูนย์พัฒนาเด็กเล็กโรงเรียนบ้านห้วยทรายขาว จำนวน ๑๔ คน

๔.ศูนย์พัฒนาเด็กเล็กโรงเรียนบ้านแม่กอนใน จำนวน ๑๕ คน

๕.ศูนย์พัฒนาเด็กเล็กโรงเรียนพัฒนาต้นน้ำขุนคอง (แม่จาเหนือ) จำนวน ๑๖ คน

สถานศึกษาสังกัดกรมการศึกษานอกโรงเรียน

๑.ศูนย์การเรียนรู้ชาวไทยภูเขาแม่ฟ้าหลวง จำนวน ๑๘ คน

๕.สาธารณสุข

ในเขตเทศบาลตำบลทุ่งข้าวพวง มีโรงพยาบาลส่งเสริมสุขภาพตำบลทุ่งข้าวพวง จำนวน ๑ แห่ง มีบุคลากรทางการแพทย์และพนักงานจ้างที่ปฏิบัติหน้าที่ในสถานบริการ จำนวน ๔ คน อาสาสมัครสาธารณสุข จำนวน ๑๕๐ คน มีอัตราการมีและใช้ส้วมราดน้ำ ร้อยละ ๑๐๐ สถิติที่ผ่านมา มีจำนวนผู้เข้ารับการรักษาพยาบาล โดยมีสาเหตุของการเจ็บป่วย ๕ อันดับแรก คือ โรคหวัด โรคความดันโลหิตสูง โรคระบบทางเดินหายใจ โรคกระเพาะ โรคปวดกล้ามเนื้อ

๖.ศาสนาและประเพณี

ประชาชนส่วนใหญ่นับถือศาสนาพุทธ รองลงมาคือศาสนาคริสต์ โดยมีวัดและโบสถ์เป็นศูนย์รวมจิตใจ คือวัดจำนวน ๗ แห่งและสำนักสงฆ์ จำนวน ๑ แห่ง ดังนี้

๑.วัดอรุณญิกาวาส

๕.วัดนันทยาราม

๒.วัดพระธาตุดอยมอญจิ่ง

๖.วัดศรีรัตนาราม

๓.วัดพระธาตุศรีสามรักษ์

๗.วัดแม่กอนพัฒนา

๔.วัดสว่างมงคล

๘.สำนักสงฆ์ บ้านขุนคอง

โบสถ์ จำนวน ๑๐ แห่ง

วัฒนธรรมประเพณีท้องถิ่นที่สำคัญในเขตเทศบาลคือปฏิบัติสืบมาและอนุรักษ์ไว้มีดังนี้ คือ

ประเพณีสงกรานต์ จัดขึ้นในช่วงเทศกาลสงกรานต์ ประกอบด้วยพิธีรดน้ำดำหัวผู้เฒ่าผู้แก่

และบุคคลที่ประชาชนในเขตเทศบาลให้ความเคารพนับถือ เช่น ผู้ว่าราชการจังหวัด นายอำเภอ

นายกเทศมนตรีและหัวหน้าส่วนราชการในพื้นที่

ประเพณีหล่อเทียนพรรษา จัดขึ้นในช่วงเทศกาลเข้าพรรษา โดยมีการประกอบพิธีหล่อเทียนพรรษาเพื่อนำไปถวายวัดต่างๆ ในเขตเทศบาลตำบลทุ่งข้าวพวง

ประเพณีลอยกระทง จัดขึ้นประมาณเดือนพฤศจิกายนของทุกปี โดยได้ดำเนินกิจกรรมประกวดกระทง หนูน้อยนพมาศ ขบวนกระทงตลอดจนกิจกรรมและมหรสพต่างๆ และส่งขบวนกระทงเข้าร่วมกับทางอำเภอเชียงดาวเป็นประจำทุกปี

ประเพณีชนเผ่า ด้วยเทศบาลตำบลทุ่งข้าวพวงประกอบด้วยพี่น้องชนเผ่าต่างๆ อาทิเช่น เผ่าลาหู่ เผ่าลีซุ เผ่ากะเหรี่ยง ดังนั้นพี่น้องแต่ละชนเผ่าก็จะมีประเพณีเป็นของตนเอง ดังนี้ เผ่าลาหู่จะมีประเพณีกินข้าวใหม่ ซึ่งจะอยู่ในช่วงเดือนพฤศจิกายนของทุกปี ประเพณีกินวอจะอยู่ในช่วงเดือนมกราคมของทุกปี ส่วนพี่น้องชนเผ่าลีซุจะมีประเพณีกินวอ ช่วงเดือนกุมภาพันธ์ พี่น้องชนเผ่ากะเหรี่ยง จะมีประเพณีกินวอ ช่วงเดือนมีนาคมของทุกปี

๗. ความปลอดภัยในชีวิตและทรัพย์สิน

- การเตรียมการเกี่ยวกับความปลอดภัยในชีวิตและทรัพย์สินและสวัสดิการของประชาชนในพื้นที่

| | |
|--------------------------------------|-------------|
| ๑. รถเครนติดตั้งกระเช้า | จำนวน ๑ คัน |
| ๒. รถบรรทุกน้ำ ขนาดบรรจุ ๖,๐๐๐ ลบ.ม. | จำนวน ๑ คัน |
| ๓. รถบรรทุกน้ำ ขนาดบรรจุ ๔,๐๐๐ ลบ.ม. | จำนวน ๑ คัน |
| ๔. รถกู้ชีพกู้ภัย | จำนวน ๑ คัน |

- การสังคมสงเคราะห์และสวัสดิการสังคม

๑. มีศูนย์อาสาสมัครป้องกันภัยฝ่ายพลเรือนเทศบาลตำบลทุ่งข้าวพวง
๒. มีศูนย์สงเคราะห์ราษฎรประจำหมู่บ้าน
๓. การให้บริการประชาสงเคราะห์ผู้สูงอายุ
๔. การให้บริการประชาสงเคราะห์ผู้ป่วยเอดส์
๕. การให้บริการประชาสงเคราะห์คนพิการ

๘. สิ่งแวดล้อมและธรรมชาติ

ในเขตพื้นที่เทศบาลตำบลทุ่งข้าวพวงมีทรัพยากรธรรมชาติที่สำคัญได้แก่ ป่าไม้ ซึ่งมีลักษณะเป็นป่าไม้เบญจพรรณ เช่น ไม้ยาง ไม้แดงและไม้ต่างๆ

การจัดการขยะมูลฝอย เทศบาลตำบลทุ่งข้าวพวงได้สนับสนุนงบประมาณในการขุดบ่อขยะให้แต่ละหมู่บ้าน จำนวน ๗ หมู่บ้านและหย่อมบ้านต่างๆ จำนวน ๑ บ่อ สำหรับฝังกลบขยะ

แหล่งน้ำธรรมชาติ

ลำน้ำ ๒ สาย คือ แม่น้ำปิงและลำน้ำก่อน

ลำห้วย ๓ สาย คือ แม่น้ำน้อย ห้วยทรายขาวและห้วยตีนตั้ง

หนอง คือ หนองวังงูและหนองตึงหลวง

๙.การเมือง การบริหารและงบประมาณ

๙.๑ การเมือง การบริหาร

ระบบการบริหารงานของเทศบาลตำบลทุ่งข้าวพวง ประกอบด้วย ๒ ส่วน

ส่วนที่ ๑ แบ่งออกเป็น

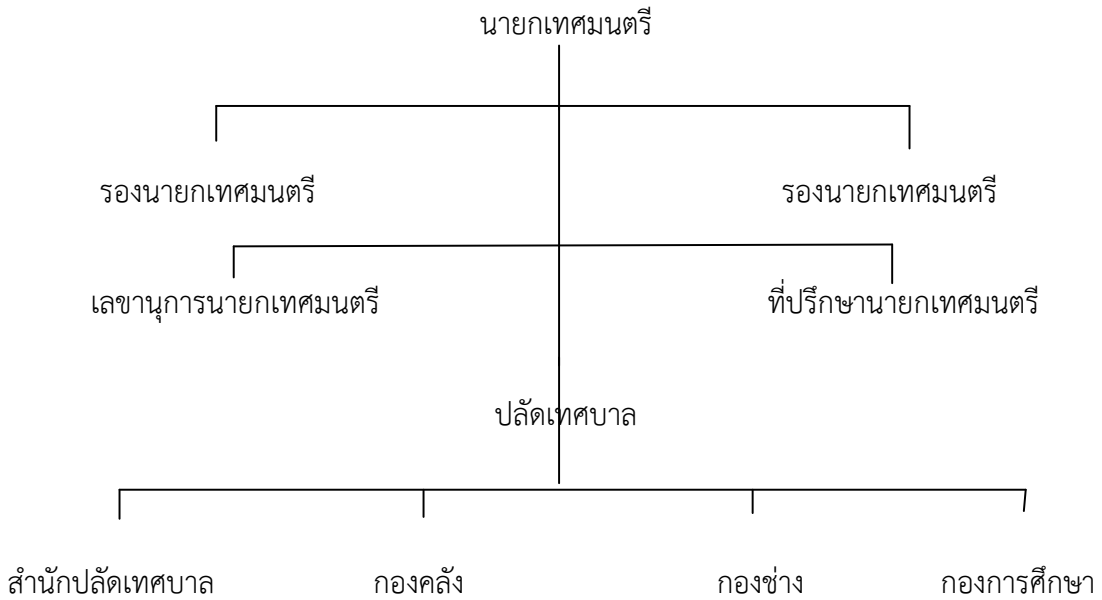
๑.คณะผู้บริหาร ประกอบด้วยนายกเทศมนตรี รองนายกเทศมนตรี ๒ คน เลขานุการนายกเทศมนตรีและที่ปรึกษานายกเทศมนตรี

๒.สภาเทศบาล ประกอบด้วยประธานสภาเทศบาล รองประธานสภาเทศบาล เลขานุการสภาและสมาชิกสภาเทศบาล จำนวน ๑๑ คน (สมาชิกสภาเทศบาลทั้งหมด จำนวน ๑๒ คน)

ส่วนที่ ๒ สำนักงานเทศบาลประกอบด้วยสำนักปลัดเทศบาล กองคลัง กองช่างและกองการศึกษา

บุคลากร ประกอบด้วย

| | |
|-----------------------|-------------|
| -พนักงานเทศบาล | จำนวน ๑๙ คน |
| -พนักงานจ้างตามภารกิจ | จำนวน ๑๗ คน |
| -พนักงานจ้างทั่วไป | จำนวน ๑๑ คน |
| รวมทั้งหมด | จำนวน ๔๗ คน |



สรุปรายงานทางการเงินประจำปีงบประมาณ พ.ศ.๒๕๕๗

รายรับตามรายการหมวดรายรับต่างๆ

หมวดรายรับ

| | | | |
|---------------------------------------|--------------|----------------------|------------|
| หมวดภาษีอากร | จำนวน | ๑๖๐,๙๗๙.๐๔ | บาท |
| หมวดค่าธรรมเนียม ค่าปรับและใบอนุญาต | จำนวน | ๑๕๕,๙๓๑.๗๐ | บาท |
| หมวดรายได้จากทรัพย์สิน | จำนวน | ๔๗๙,๗๗๗.๖๗ | บาท |
| หมวดรายได้จากสาธารณูปโภคและการพาณิชย์ | จำนวน | - | บาท |
| หมวดรายได้เบ็ดเตล็ด | จำนวน | ๑๖๙,๔๕๘.๑๙ | บาท |
| หมวดรายได้จากทุน | จำนวน | - | บาท |
| หมวดภาษีจัดสรร | จำนวน | ๑๖,๕๔๓,๑๕๔.๖๓ | บาท |
| หมวดเงินอุดหนุนทั่วไป | จำนวน | ๑๘,๙๙๐,๑๙๕.๐๐ | บาท |
| เงินอุดหนุนที่กำหนดวัตถุประสงค์ | จำนวน | ๑๔,๑๔๙,๙๔๔.๗๓ | บาท |
| รวมรายรับทั้งสิ้น | จำนวน | ๕๐,๖๔๘,๙๔๔.๗๓ | บาท |

รายจ่ายตามรายการหมวดรายจ่ายต่างๆ

หมวดรายจ่าย

รายจ่ายประจำ

| | | | |
|--------------------------|-------|--------------|-----|
| รายจ่ายงบกลาง | จำนวน | ๖,๙๕๒,๙๒๐.๗๗ | บาท |
| รายจ่ายของหน่วยงาน | | | |
| เงินเดือน (ฝ่ายการเมือง) | จำนวน | ๒,๖๑๘,๖๓๖.๐๐ | บาท |
| เงินเดือน (ฝ่ายประจำ) | จำนวน | ๙,๕๖๑,๙๕๔.๘๕ | บาท |
| ค่าตอบแทน | จำนวน | ๒,๘๑๓,๗๔๙.๕๖ | บาท |
| ค่าใช้สอย | จำนวน | ๘,๑๖๗,๙๘๔.๘๕ | บาท |

| | | | |
|---|--------------|----------------------|------------|
| ค่าวัสดุ | จำนวน | ๕,๑๓๑,๑๐๓.๘๐ | บาท |
| ค่าสาธารณูปโภค | จำนวน | ๕๕๕,๙๕๙.๓๐ | บาท |
| เงินอุดหนุน | จำนวน | ๑,๑๔๔,๓๖๐.๔๐ | บาท |
| รายจ่ายอื่น | จำนวน | ๓๔,๗๐๕.๐๐ | บาท |
| รวมรายจ่ายประจำ | จำนวน | ๓๖,๙๘๑,๓๗๔.๕๓ | บาท |
| รายจ่ายแผนงานพัฒนา | | | |
| ค่าครุภัณฑ์ | จำนวน | ๕,๑๗๗,๖๙๐.๐๐ | บาท |
| ค่าที่ดินและสิ่งก่อสร้าง | จำนวน | ๔,๕๐๐,๖๐๐.๐๐ | บาท |
| รวมรายจ่ายแผนงานพัฒนา | จำนวน | ๙,๖๗๘,๒๙๐.๐๐ | บาท |
| รายจ่ายพิเศษ | | | |
| รายจ่ายจากเงินอุดหนุนเฉพาะกิจ | จำนวน | ๒,๐๒๐,๕๐๐.๐๐ | บาท |
| รวมรายจ่ายตามงบประมาณรายจ่ายทั้งสิ้น | จำนวน | ๔๘,๖๘๐,๑๖๔.๕๓ | บาท |
| รายรับจริงสูงกว่ารายจ่ายจริง | จำนวน | ๑,๙๖๘,๗๘๐.๒๐ | บาท |

๑๐.งบประมาณ

การบริหารงบประมาณรายรับและรายจ่ายในปีงบประมาณที่ผ่านมาเปรียบเทียบกับย้อนหลัง ๓ ปี

| ปี พ.ศ. รายการ | พ.ศ.๒๕๕๕ | พ.ศ.๒๕๕๖ | พ.ศ.๒๕๕๗ |
|-------------------|---------------|---------------|---------------|
| รายรับ | ๓๙,๔๙๒,๔๖๕.๓๕ | ๔๙,๐๔๑,๑๘๙.๗๔ | ๕๐,๖๔๘,๙๔๔.๗๓ |
| รายจ่าย | ๓๘,๓๒๗,๗๘๑.๔๘ | ๔๒,๙๔๒,๕๗๕.๔๔ | ๔๘,๖๘๐,๑๘๔.๕๓ |

๑๑.จุดยืนทางยุทธศาสตร์ (Positioning) ของ อปท.

เทศบาลตำบลทุ่งข้าวพวง มีจุดเด่นและจุดแข็ง ดังนี้

- ๑๑.๑ ส่งเสริมและสนับสนุนการพัฒนาโครงสร้างพื้นฐานด้านสาธารณูปโภคให้ได้มาตรฐานและเพียงพอต่อความต้องการของประชาชน
- ๑๑.๒ ส่งเสริมและสนับสนุนการประกอบอาชีพและการมีงานทำให้กลุ่มอาชีพ ชุมชนและประชาชนมีรายได้เพิ่ม
- ๑๑.๓ ส่งเสริมและสนับสนุนการสาธารณสุข การสร้างสุขภาพให้ประชาชนมีร่างกายที่สมบูรณ์แข็งแรงทั้งร่างกายและจิตใจ
- ๑๑.๔ ส่งเสริมและสนับสนุนด้านการศึกษา

๑๑.๕ ส่งเสริมกิจกรรมทางศาสนา วัฒนธรรมประเพณีท้องถิ่นให้ดำรงรักษา และฟื้นฟูวัฒนธรรม ประเพณีท้องถิ่นต้นแบบให้คงไว้

๑๑.๖ สร้างระบบการบริหารจัดการที่ดีทั้งในด้านการพัฒนาและบริการโดยการมีส่วนร่วมของ ประชาชนในด้านการตัดสินใจ การวางแผนและการตรวจสอบ

๑๑.๗ ส่งเสริมการกีฬาเพื่อป้องกันและแก้ไขปัญหายาเสพติด

บทที่ ๓

แผนยุทธศาสตร์

หลักและแนวคิดในการจัดทำแผนพัฒนาท้องถิ่น

แนวความคิดที่จะให้มีการวางแผนการพัฒนาท้องถิ่นเป็นแนวความคิดที่ดีแต่การปฏิบัติที่ผ่านมาไม่เกิดเป็นรูปธรรมที่ชัดเจนเพราะมีงบประมาณไม่เพียงพอในการพัฒนา การแก้ไขปัญหาที่ผ่านมายังแก้ปัญหาไม่ตรงจุดและไม่บรรลุวัตถุประสงค์ที่วางไว้

การวางแผนที่ผ่านมามีได้ให้ประชาชนเข้ามามีส่วนร่วมในการวางแผนที่จะพัฒนาเปิดโอกาสให้ประชาชนได้มีส่วนร่วมในการคิดวางแผนการพัฒนาตนเองเข้ามาบริหารงาน ควบคุมงบประมาณ ซึ่งการพัฒนาท้องถิ่นที่แท้จริงต้องเกิดจากประชาชนเพราะจะทราบปัญหานั้นว่าจะแก้ไขอย่างไร ดำเนินการอย่างไร ประชาชนเท่านั้นที่จะบอกได้ดีที่สุดในการวางแผนพัฒนา

แผนพัฒนาเศรษฐกิจและสังคมแห่งชาติ ฉบับที่ ๑๑ (พ.ศ.๒๕๕๕-๒๕๕๙)

แผนพัฒนาเศรษฐกิจและสังคมแห่งชาติ ฉบับที่ ๑๑ (พ.ศ.๒๕๕๕-๒๕๕๙) ได้จัดทำขึ้นในช่วงเวลาที่ประเทศไทยต้องเผชิญกับสถานการณ์ทางสังคม เศรษฐกิจและสิ่งแวดล้อมที่เปลี่ยนแปลงไปอย่างรวดเร็วและส่งผลกระทบต่ออย่างรุนแรงกว่าช่วงที่ผ่านมา ในระยะแผนพัฒนา ฉบับที่ ๘-๑๐ สังคมไทยได้เผชิญหลัก “ปรัชญาของเศรษฐกิจพอเพียง” ไปประยุกต์ใช้อย่างกว้างขวางในทุกระดับ ตั้งแต่ระดับปัจเจก ครอบครัว ชุมชน สังคมจนถึงระดับประเทศ ซึ่งได้มีส่วนเสริมสร้างภูมิคุ้มกันและช่วยให้สังคมไทยสามารถยืนหยัดอยู่ได้อย่างมั่นคงท่ามกลางกระแสการเปลี่ยนแปลงดังกล่าว ในระยะแผนพัฒนา ฉบับที่ ๑๑ ทุกภาคส่วนในสังคมไทยเห็นพ้องร่วมกันน้อมนำหลักปรัชญาของเศรษฐกิจพอเพียงมาเป็นปรัชญานำทางในการพัฒนาประเทศอย่างต่อเนื่อง เพื่อมุ่งให้เกิดภูมิคุ้มกันและมีการบริหารจัดการความเสี่ยงอย่างเหมาะสมเพื่อให้เกิดการพัฒนาประเทศเกิดความสมดุลและยั่งยืน

ในการจัดทำแผนพัฒนาฯ ฉบับที่ ๑๑ ครั้งนี้ สำนักงานคณะกรรมการพัฒนาการเศรษฐกิจและสังคมแห่งชาติ (สศช.) ได้ให้ความสำคัญกับการมีส่วนร่วมของภาคีการพัฒนาทุกภาคส่วน ทั้งในระดับชุมชนและระดับภาคและระดับประเทศในทุกขั้นตอนของแผนฯ อย่างกว้างขวางและต่อเนื่อง เพื่อร่วมกันกำหนดวิสัยทัศน์และทิศทางการพัฒนาประเทศ รวมทั้งร่วมจัดทำรายละเอียดยุทธศาสตร์ของแผนฯ เพื่อมุ่งสู่ “สังคมอยู่ร่วมกันอย่างมีความสุข ด้วยความเสมอภาค เป็นธรรมและมีภูมิคุ้มกันต่อการเปลี่ยนแปลง”

การพัฒนาประเทศในระยะแผนพัฒนาฯ ฉบับที่ ๑๑ จึงเป็นการนำภูมิคุ้มกันที่มีอยู่พร้อมทั้งเร่งสร้างภูมิคุ้มกันในประเทศให้เข้มแข็งขึ้น เพื่อเตรียมความพร้อมคน สังคมและระบบเศรษฐกิจของประเทศให้สามารถปรับตัวรองรับผลกระทบจากการเปลี่ยนแปลงได้อย่างเหมาะสม โดยให้ความสำคัญกับการพัฒนาคนและสังคมไทยให้มีคุณภาพ มีโอกาสเข้าถึงทรัพยากรและได้รับประโยชน์จากการพัฒนาเศรษฐกิจและสังคมอย่างเป็นธรรม รวมทั้งโอกาสทางเศรษฐกิจบนฐานความรู้ เทคโนโลยี นวัตกรรมและความคิดสร้างสรรค์ บนพื้นฐานการผลิตและการบริโภคที่เป็นมิตรต่อสิ่งแวดล้อม ขณะเดียวกัน ยังจำเป็นต้องบริหารจัดการแผนพัฒนาฯ ฉบับที่ ๑๑ ให้บังเกิดผลในทางปฏิบัติได้อย่างเป็นรูปธรรม ภายใต้หลักการพัฒนาพื้นที่ภารกิจ

และการมีส่วนร่วมของทุกภาคส่วนในสังคมไทย ซึ่งจะนำไปสู่การพัฒนาเพื่อประโยชน์สุขที่ยั่งยืนของสังคมไทย ตามหลักปรัชญาของเศรษฐกิจพอเพียง

วิสัยทัศน์และยุทธศาสตร์การพัฒนา

วิสัยทัศน์และพันธกิจ

การจัดทำแผนพัฒนาประเทศในระยะต่อไปต้องสอดคล้องกับวิสัยทัศน์ปี พ.ศ.๒๕๗๐ โดยกำหนด วิสัยทัศน์ พันธกิจ วัตถุประสงค์ ยุทธศาสตร์และแนวทางการพัฒนาที่มีลำดับความสำคัญสูงในช่วงระยะ ๕ ปี ของแผนฯ ดังนั้น กรอบทิศทางของแผนพัฒนาฯ ฉบับที่ ๑๑ จึงประกอบด้วยวิสัยทัศน์และพันธกิจ ดังนี้

วิสัยทัศน์

“สังคมอยู่ร่วมกันอย่างมีความสุข ด้วยความเสมอภาค เป็นธรรม และมีภูมิคุ้มกันต่อการเปลี่ยนแปลง”

พันธกิจ

๑. สร้างสังคมเป็นธรรมและเป็นสังคมที่มีคุณภาพ ทุกคนมีความมั่นคงในชีวิต ได้รับการคุ้มครองทางสังคมที่มีคุณภาพอย่างทั่วถึงและเท่าเทียม มีโอกาสเข้าถึงทรัพยากรและกระบวนการยุติธรรมอย่างเสมอภาค ทุกภาคส่วนได้รับการเสริมพลังให้สามารถมีส่วนร่วมในกระบวนการพัฒนาภายใต้ระบบบริหารจัดการภาครัฐที่โปร่งใส เป็นธรรม

๒. พัฒนาคุณภาพคนไทยให้มีคุณธรรม เรียนรู้ตลอดชีวิต มีทักษะและการดำรงชีวิตอย่างเหมาะสมในแต่ละช่วงวัย สถาบันทางสังคมและชุมชนท้องถิ่นมีความเข้มแข็ง สามารถปรับตัวรู้เท่าทันกับการเปลี่ยนแปลง

๓. พัฒนาระบบการผลิตและบริการให้เข้มแข็งและมีคุณภาพบนฐานความรู้ ความคิดสร้างสรรค์และภูมิปัญญา สร้างความมั่นคงด้านอาหารและพลังงาน ปรับโครงสร้างการผลิตและการบริโภคให้เป็นมิตรกับสิ่งแวดล้อม พร้อมสร้างความเชื่อมโยงกับประเทศในภูมิภาคเพื่อความมั่นคงทางเศรษฐกิจและสังคม

๔. สร้างความมั่นคงของฐานทรัพยากรธรรมชาติและสิ่งแวดล้อมสนับสนุนการมีส่วนร่วมของชุมชน รวมทั้งสร้างภูมิคุ้มกันเพื่อรองรับผลกระทบจากการเปลี่ยนแปลงสภาพภูมิอากาศและภัยพิบัติทางธรรมชาติ

วัตถุประสงค์และเป้าหมายหลัก

วัตถุประสงค์

๑. เพื่อเสริมสร้างสังคมที่เป็นธรรมและเป็นสังคมสันติสุข

๒. เพื่อพัฒนาคนไทยทุกกลุ่มวัยอย่างเป็นองค์รวมทั้งทางกาย ใจ สติปัญญา อารมณ์

คุณธรรม จริยธรรมและสถาบันทางสังคมมีบทบาทหลักในการพัฒนาคนให้มีคุณภาพ

๓. เพื่อพัฒนาเศรษฐกิจให้เติบโตอย่างมีเสถียรภาพ คุณภาพและยั่งยืน มีความเชื่อมโยงกับเครือข่ายการผลิตสินค้าและบริการบนฐานปัญญา นวัตกรรมและความคิดสร้างสรรค์ในภูมิภาคอาเซียน มีความมั่นคงทางอาหารและพลังงาน การผลิตและการบริโภคเป็นมิตรต่อสิ่งแวดล้อมนำไปสู่การเป็นสังคมคาร์บอนต่ำ

๔.เพื่อบริหารจัดการทรัพยากรธรรมชาติและสิ่งแวดล้อมให้เพียงพอต่อการรักษาสมดุลของระบบนิเวศและเป็นฐานที่มั่นคงของการพัฒนาประเทศ

เป้าหมายหลัก

๑.ความอยู่เย็นเป็นสุขและความสงบสุขของสังคมไทยเพิ่มขึ้น ความเหลื่อมล้ำในสังคมลดลง สัดส่วนผู้อยู่ใต้เส้นความยากจนลดลง

๒.คนไทยมีการเรียนรู้อย่างต่อเนื่อง มีสุขภาพที่ดีขึ้น มีคุณธรรม จริยธรรมและสถาบันทางสังคมมีความเข้มแข็งมากขึ้น

๓.เศรษฐกิจเติบโตในอัตราที่เหมาะสมตามศักยภาพของประเทศ เพิ่มขีดความสามารถในการแข่งขันทางเศรษฐกิจของประเทศ เพิ่มมูลค่าผลิตภัณฑ์ของวิสาหกิจขนาดกลางและขนาดย่อมต่อผลิตภัณฑ์มวลรวมในประเทศ

๔.คุณภาพสิ่งแวดล้อมอยู่ในเกณฑ์มาตรฐาน เพิ่มประสิทธิภาพการลดการปล่อยก๊าซเรือนกระจก รวมทั้งเพิ่มพื้นที่ป่าไม้เพื่อรักษาสมดุลของระบบนิเวศน์

ยุทธศาสตร์การพัฒนาประเทศ

การพัฒนาประเทศให้คนในสังคมอยู่ร่วมกันอย่างสงบสุข เศรษฐกิจเจริญเติบโตอย่างมีคุณภาพและยั่งยืนภายใต้กระแสการเปลี่ยนแปลงทั้งภายในและภายนอกประเทศที่ปรับเปลี่ยนเร็วคาดการณ์ได้ยากและซับซ้อนมากยิ่งขึ้น โดยเร่งสร้างภูมิคุ้มกันเพื่อป้องกันปัจจัยเสี่ยงและเสริมรากฐานประเทศด้านต่างๆ ให้เข้มแข็งควบคู่ไปกับการพัฒนาคนและสังคมไทยให้มีคุณภาพ มีโอกาสเข้าถึงทรัพยากรและได้รับประโยชน์จากการพัฒนาเศรษฐกิจและสังคมอย่างเป็นธรรม รวมทั้งสร้างโอกาสทางเศรษฐกิจด้วยฐานความรู้และความคิดสร้างสรรค์บนพื้นฐานการผลิตและการบริโภคที่เป็นมิตรต่อสิ่งแวดล้อม ดังนี้

๑) ยุทธศาสตร์การสร้างความเป็นธรรมในสังคม

มุ่งสร้างภูมิคุ้มกันตั้งแต่ระดับปัจเจก ครอบครัวและชุมชนเพื่อให้เป็นสังคมที่มีคุณภาพสามารถปรับตัวเข้ากับการเปลี่ยนแปลงและบริหารจัดการความเสี่ยงได้อย่างมีประสิทธิภาพ โดยให้ความสำคัญกับการสร้างความมั่นคงทางเศรษฐกิจและสังคมให้ทุกคนในสังคมไทยสามารถเข้าถึงบริการทางสังคมที่มีคุณภาพ ได้รับการคุ้มครองทางสังคมที่ครอบคลุมทั่วถึงและมีคุณภาพเท่าเทียมกัน มีโอกาสเข้าถึงทรัพยากรและโครงสร้างพื้นฐานในการสร้างอาชีพและรายได้ที่มั่นคง สามารถเข้าถึงกระบวนการยุติธรรมอย่างเสมอภาค ได้รับการคุ้มครองสิทธิ ผลประโยชน์ และความมั่นคงปลอดภัยในชีวิตและทรัพย์สินอย่างเท่าเทียมและสามารถดำรงชีวิตอยู่ได้อย่างมีศักดิ์ศรี ภายใต้ระบบบริหารจัดการภาครัฐที่โปร่งใส ยึดประโยชน์ส่วนรวมและเปิดโอกาสการมีส่วนร่วมของประชาชนทุกภาคส่วนในกระบวนการพัฒนาประเทศ

๒) ยุทธศาสตร์การปรับโครงสร้างและการกระจายตัวประชากรให้เหมาะสม

มุ่งให้มีการปรับโครงสร้างสังคม เพื่อสร้างโอกาสในการยกระดับรายได้และปรับปรุงคุณภาพชีวิตของประชากรส่วนใหญ่ที่ยังอยู่ในสภาพล้าหลังให้ดีขึ้นและเพื่อให้ประชากรเหล่านั้นได้มีบทบาทร่วมในการพัฒนาประเทศอย่างเต็มที่

๓) ยุทธศาสตร์ความเข้มแข็งภาคเกษตร ความมั่นคงของอาหารและพลังงาน

ให้ความสำคัญกับการบริหารจัดการทรัพยากรธรรมชาติที่เป็นฐานการผลิตภาคเกษตรให้เข้มแข็งและสามารถใช้ประโยชน์ได้อย่างยั่งยืนเพื่อให้ภาคเกษตรเป็นฐานการผลิตอาหารและพลังงานที่มีความมั่นคง โดยการเพิ่มประสิทธิภาพและศักยภาพการผลิตภาคเกษตร สนับสนุนการวิจัยและพัฒนาพันธุ์พืช พันธุ์สัตว์และสัตว์น้ำรวมถึงเทคโนโลยีการเกษตรที่เหมาะสมและเป็นมิตรกับสิ่งแวดล้อม ส่งเสริมการสร้างมูลค่าเพิ่มสินค้าเกษตร อาหารและพลังงานบนพื้นฐานของภูมิปัญญาท้องถิ่นและความรู้สร้างสรรค์ การสร้างความมั่นคงในอาชีพและรายได้ให้แก่เกษตรกรตามหลักปรัชญาของเศรษฐกิจพอเพียง ขณะเดียวกัน ให้ความสำคัญกับการสร้างความมั่นคงด้านอาหารและพลังงานชีวภาพทั้งในระดับครัวเรือน ชุมชนและประเทศ เพื่อสร้างภูมิคุ้มกันให้ภาคเกษตร สามารถพึ่งตนเองได้และเผชิญกับปัจจัยเสี่ยงต่างๆ ได้อย่างมั่นคง

๔) ยุทธศาสตร์การปรับโครงสร้างเศรษฐกิจสู่การเติบโตอย่างมีคุณภาพและยั่งยืน

ให้ความสำคัญกับการปรับโครงสร้างเศรษฐกิจ โดยใช้วิทยาศาสตร์ เทคโนโลยี นวัตกรรม ความคิดสร้างสรรค์ตลอดจนภูมิปัญญาท้องถิ่นเป็นพื้นฐานสำคัญในการขับเคลื่อนสู่การพัฒนาที่มีคุณภาพและยั่งยืน ภายใต้ปัจจัยสนับสนุนที่เอื้ออำนวยและระบบการแข่งขันที่เป็นธรรม เพื่อสร้างภูมิคุ้มกันให้กับประเทศ มุ่งปรับโครงสร้างการค้าและการลงทุนให้สอดคล้องกับความต้องการของตลาดทั้งภายในและต่างประเทศ สร้างมูลค่าเพิ่มให้กับสาขาบริการที่มีศักยภาพบนพื้นฐานของนวัตกรรมและความคิดสร้างสรรค์ พัฒนาธุรกิจสร้างสรรค์และเมืองสร้างสรรค์ เพิ่มผลิตภาพของภาคเกษตรและสร้างมูลค่าเพิ่มด้วยเทคโนโลยี และกระบวนการผลิตที่เป็นมิตรกับสิ่งแวดล้อม พัฒนาภาคอุตสาหกรรมสู่อุตสาหกรรมฐานความรู้เชิงสร้างสรรค์และเป็นมิตรต่อสิ่งแวดล้อม พัฒนาโครงสร้างพื้นฐานและระบบโลจิสติกส์ สร้างความมั่นคงด้านพลังงาน ควบคู่ไปกับการปฏิรูปกฎหมายและกฎระเบียบต่างๆ ทางเศรษฐกิจและบริหารจัดการเศรษฐกิจ ส่วนรวมอย่างมีประสิทธิภาพเพื่อให้เป็นฐานเศรษฐกิจของประเทศที่เข้มแข็งและขยายตัวอย่างมีคุณภาพ

๕) ยุทธศาสตร์การสร้างเชื่อมโยงกับประเทศในภูมิภาคเพื่อความมั่นคงทาง

เศรษฐกิจและสังคม

มุ่งเชื่อมโยงมิติของการพัฒนาเศรษฐกิจภายในประเทศกับมิติของความร่วมมือกับประเทศในภูมิภาคต่างๆ บนพื้นฐานของการพึ่งพาซึ่งกันและกันและมีภูมิคุ้มกันต่อกระแสการเปลี่ยนแปลงจากภายนอก โดยให้ความสำคัญกับการพัฒนาฐานการผลิตและการลงทุนของประเทศให้เชื่อมโยงกับประเทศเพื่อนบ้านและภูมิภาคเอเชียตะวันออกเฉียงใต้ รวมทั้งเชื่อมโยงกับการผลิตในประเทศ พัฒนาความร่วมมือแบบหุ้นส่วนการพัฒนาที่ยั่งยืนบนพื้นฐานของผลประโยชน์ร่วมกันทั้งระดับอนุภูมิภาคและภูมิภาคและสร้างปฏิสัมพันธ์ในความร่วมมือระหว่างประเทศอย่างสร้างสรรค์ เตรียมความพร้อมประเทศไทยในการเข้าสู่ประชาคมอาเซียน ให้ความสำคัญกับการพัฒนากำลังคนในทุกภาคส่วนให้มีทักษะที่ทันต่อการเปลี่ยนแปลง

ควบคู่ไปกับการพัฒนาความเชื่อมโยงด้านขนส่งและระบบโลจิสติกส์ภายใต้กรอบร่วมมืออนุภูมิภาค ปรับปรุงกฎระเบียบการขนส่งคนและสินค้าเพื่อลดต้นทุนการดำเนินธุรกิจและเสริมสร้างความเข้มแข็งของภาคการพัฒนาภายในประเทศตั้งแต่ระดับชุมชนท้องถิ่นให้ก้าวทันการเปลี่ยนแปลง

๖) ยุทธศาสตร์การจัดการทรัพยากรธรรมชาติและสิ่งแวดล้อมอย่างยั่งยืน

มุ่งบริหารจัดการทรัพยากรธรรมชาติและสิ่งแวดล้อมให้เพียงพอต่อการรักษาสมดุลของระบบนิเวศบนพื้นฐานของการมีส่วนร่วมของชุมชนในการดูแล รักษาและใช้ประโยชน์ควบคู่ไปกับการเตรียมความพร้อมรองรับการเปลี่ยนแปลงสภาพภูมิอากาศและภัยพิบัติทางธรรมชาติเพื่อให้สังคมมีภูมิคุ้มกันสามารถสนับสนุนการพัฒนาเศรษฐกิจและยกระดับคุณภาพชีวิตให้คนในสังคมไทย โดยให้ความสำคัญกับการอนุรักษ์ ฟื้นฟูและสร้างความมั่นคงของฐานทรัพยากรธรรมชาติและสิ่งแวดล้อม ปรับกระบวนทัศน์การพัฒนาและขับเคลื่อนประเทศไปสู่การเป็นเศรษฐกิจและสังคมคาร์บอนต่ำและเป็นมิตรกับสิ่งแวดล้อมยกระดับขีดความสามารถในการรับมือและปรับตัวต่อการเปลี่ยนแปลงสภาพภูมิอากาศและภัยพิบัติทางธรรมชาติ ควบคุมและลดมลพิษ และพัฒนาระบบการบริหารจัดการทรัพยากรธรรมชาติและสิ่งแวดล้อมให้มีประสิทธิภาพ โปร่งใสและเป็นธรรมอย่างบูรณาการ สร้างภูมิคุ้มกันด้านการค้าจากเงื่อนไขด้านสิ่งแวดล้อมและวิกฤตภาวะโลกร้อนและเพิ่มบทบาทประเทศไทยในเวทีประชาคมโลกที่เกี่ยวข้องกับกรอบความตกลงและพันธกรณีด้านสิ่งแวดล้อมระหว่างประเทศ

แนวทางการพัฒนา

จากสถานการณ์การเปลี่ยนแปลงและแนวโน้มในอนาคตสะท้อนถึงความเสี่ยงที่อาจจะส่งผลให้เกิดช่องว่างและความไม่เป็นธรรมในสังคมมากขึ้นทั้งจากการเปลี่ยนแปลงในโลก ในภูมิภาคและโดยเฉพาะในประชาคมอาเซียน การลดความเหลื่อมล้ำและการสร้างความเป็นธรรมในสังคมจึงมุ่งเน้นการพัฒนาคุณภาพของสังคมทั้งในระดับปัจเจกและระดับสังคมโดยรวมและการปรับโครงสร้างเศรษฐกิจให้มีความครอบคลุมทั่วถึงที่สร้างโอกาสการมีงานทำอย่างมีคุณภาพสำหรับกลุ่มต่างๆ ในสังคม พร้อมทั้งมีระบบการคุ้มครองทางสังคมเพื่อป้องกันความเสี่ยงในการดำเนินชีวิต ทั้งนี้ เพื่อสนับสนุนให้ประชาชนมีส่วนร่วมในกิจกรรมทางเศรษฐกิจและสังคมและได้รับผลประโยชน์ได้อย่างทั่วถึงและเป็นธรรมมากขึ้นภายใต้สภาพแวดล้อมที่เอื้อต่อการพัฒนาศักยภาพพื้นฐาน การสร้างความมั่นคงทางเศรษฐกิจและคุณภาพชีวิตในมิติต่างๆ การได้รับการยอมรับอย่างเท่าเทียมกันและการอาศัยอยู่ร่วมกันในชุมชนที่มีความสมานฉันท์และเอื้ออาทร รวมทั้งมีการเสริมพลังให้เกิดขึ้นที่จะพัฒนาตนเองอย่างเต็มศักยภาพ โดยมีแนวทางการพัฒนา ดังนี้

๑.การสร้างความมั่นคงทางเศรษฐกิจและสังคมให้ทุกคนในสังคมไทยและเสริมสร้างขีดความสามารถในการจัดการความเสี่ยงและสร้างโอกาสชีวิตให้แก่ตนเอง

๑.๑ ปรับโครงสร้างเศรษฐกิจให้มีฐานการพัฒนาที่ครอบคลุมทั่วถึงและยั่งยืน พร้อมทั้งเศรษฐกิจฐานรากให้มีความหลากหลายและแข็งแกร่งมากขึ้น โดยการสร้างโอกาสเพื่อให้เกิดผู้ประกอบการใหม่ สนับสนุนวิสาหกิจขนาดกลาง ขนาดย่อมและวิสาหกิจชุมชน และสร้างโอกาสอย่างเท่าเทียมในการเข้าถึงระบบตลาดในทุกกระดับ สร้างงานในภาคอุตสาหกรรมและบริการมากขึ้นควบคู่ไปกับการเพิ่มผลิตภาพแรงงานและความสามารถในการคิดสร้างสรรค์เพื่อเป็นฐานในการสร้างรายได้ ยกย่อง

และสร้างเสถียรภาพรายได้เกษตรกรพร้อมกับการพัฒนาอาชีพและแนวทางสร้างรายได้เสริมนอกฤดูกาล สนับสนุนการเข้าถึงทรัพยากรและแหล่งทุนในการประกอบอาชีพที่กว้างขวางและกระจายการพัฒนาโครงสร้างพื้นฐานให้ทั่วถึงมากขึ้นควบคู่กับการพัฒนาทักษะความสามารถทั้งด้านการผลิตและการบริหารจัดการรวมเพื่อเพิ่มโอกาสการประกอบสัมมาอาชีพที่หลากหลาย

๑.๒ ส่งเสริมการจัดสรรทรัพยากรและสิทธิทางทรัพย์สินให้เกิดความเป็นธรรม

โดยส่งเสริมการกระจายสิทธิการถือครองและใช้ประโยชน์ที่ดินสำหรับเกษตรกรไร้ที่ดินทำกินและเกษตรกรยากจน ปรับปรุงกฎหมาย กฎระเบียบและบังคับใช้กฎหมายให้ชุมชนเข้าถึงและใช้ประโยชน์ทรัพยากรอย่างทั่วถึง รวมทั้งพัฒนาระบบหลักฐานทางทะเบียนและสถานะทางกฎหมายในฐานะผู้ถือครองทรัพย์สินเพื่อเสริมสร้างความมั่นคงในการครอบครองทรัพย์สิน เช่น การจัดสรรที่ดินของรัฐและการเป็นเจ้าของที่อยู่อาศัย เป็นต้น

๑.๓ พัฒนาการใช้ประโยชน์เทคโนโลยีสารสนเทศและสนับสนุนการเข้าถึงข้อมูล

ข่าวสารในการพัฒนาอาชีพ โดยเปิดช่องทางการเข้าถึงและใช้ประโยชน์เทคโนโลยีสารสนเทศและเทคโนโลยีการผลิตที่หลากหลายและรวดเร็ว รวมถึงข้อมูลช่องทางการตลาดที่เหมาะสมกับทักษะและอาชีพให้กับประชาชนเพื่อเป็นการสร้างทางเลือกและเพิ่มโอกาสการสร้างรายได้

๑.๔ ส่งเสริมการใช้สิทธิแรงงานขั้นพื้นฐานในสถานประกอบการ โดยเฉพาะ

ในด้านสุขอนามัยและความปลอดภัย ชั่วโมงการทำงาน การไม่เลือกปฏิบัติควบคู่กับการเปิดโอกาสการทำงานสำหรับผู้สูงอายุ สตรี และคนพิการได้ตามศักยภาพมากขึ้น มีการร่วมมือระดับภูมิภาคเพื่อการพัฒนาทักษะและการส่งเสริมการมีส่วนร่วมของเยาวชน ผู้สูงอายุ สตรีและผู้พิการ การมีระบบค่าจ้างและสวัสดิการแรงงานที่เป็นธรรม การเพิ่มโอกาสทางการศึกษา การฝึกอบรมและการฝึกอบรมซ้ำของแรงงาน รวมทั้งปรับปรุงและพัฒนากฎเกณฑ์ด้านแรงงานและการบังคับใช้ให้เกิดประสิทธิผลเพื่อคุ้มครองแรงงานบนหลักสิทธิพื้นฐานและการเพิ่มผลิตภาพแรงงาน

๑.๕ ส่งเสริมบทบาทของภาคธุรกิจเอกชนในการเสริมสร้างความมั่นคงทาง

เศรษฐกิจและสังคมแก่คนในสังคมไทย โดยการรณรงค์และการให้ผลประโยชน์ทางภาษีสำหรับภาคธุรกิจที่ดำเนินกิจกรรมเพื่อรับผิดชอบต่อสังคมและวิสาหกิจเพื่อสังคม เป็นการสนับสนุนการสร้างความเป็นธรรมต่อแรงงานทั้งในด้านค่าจ้างแรงงาน ความปลอดภัยและคุณภาพของชีวิตการทำงานของแรงงานในทุกระดับ และการสร้างโอกาสและสนับสนุนการพัฒนาขีดความสามารถสำหรับกลุ่มสตรี ผู้สูงอายุ คนพิการและผู้ด้อยโอกาสอื่นๆ รวมทั้งสร้างความตระหนักถึงความรับผิดชอบและความเป็นธรรมต่อผู้บริโภค ชุมชนและสังคมส่วนรวม

๑.๖ ปรับโครงสร้างภาษีทั้งระบบให้สนับสนุนการกระจายรายได้และเป็น

เครื่องมือในการเพิ่มประสิทธิภาพการใช้ประโยชน์จากทรัพยากรและสร้างความเป็นธรรมในการจัดสรรทรัพยากรและการถือครองทรัพย์สิน โดยเน้นการจัดเก็บภาษีทางตรงมากขึ้น โดยเฉพาะภาษีที่จัดเก็บจากมูลค่าทรัพย์สินและฐานรายได้ที่ไม่ใช่ผลตอบแทนจากการทำงาน ปรับปรุงการกำหนดชั้นรายได้และอัตราภาษีให้สอดคล้องกับโครงสร้างฐานรายได้ที่เปลี่ยนแปลงไป ปรับปรุงกฎเกณฑ์การให้สิทธิประโยชน์และการ

ลดหย่อนทางภาษีให้เกิดประโยชน์อย่างแท้จริงต่อประชาชนในระดับฐานล่างและธุรกิจขนาดกลางและขนาดย่อม เร่งรัดการบังคับใช้กฎหมายภาษีสิ่งแวดล้อมเพื่อสะท้อนต้นทุนที่แท้จริง วางระบบฐานข้อมูลและพัฒนากลไกในการนำภาคนอกทางการทั้งแรงงานและผู้ประกอบการเข้าสู่ระบบภาษี ควบคู่ไปกับการปรับระบบการจัดสรรงบประมาณให้สอดคล้องกับความต้องการของพื้นที่และกลุ่มเป้าหมายนโยบาย

๑.๗ พัฒนากลไกการให้ความช่วยเหลือประชาชนและผู้ประกอบการที่ได้รับ

ผลกระทบจากการดำเนินนโยบายตามข้อตกลงการค้าและการลงทุนเสรีระหว่างประเทศ ควบคู่ไปกับการสร้างภูมิคุ้มกัน โดยการเพิ่มความรู้และทักษะสำหรับแรงงานไทย สร้างโอกาสทางอาชีพและธุรกิจใหม่ๆ โดยความร่วมมือกับภาคธุรกิจเอกชนที่ได้รับผลประโยชน์ และให้การสนับสนุนด้านแหล่งเงินทุนที่จำเป็น ในช่วงของการปรับตัวสู่อาชีพหรือการประกอบการใหม่ๆ รวมทั้งการยกระดับด้านเทคโนโลยีเพื่อเพิ่มขีดความสามารถในการแข่งขันในบริบทใหม่สำหรับธุรกิจขนาดกลางและขนาดย่อม

๑.๘ ยกระดับคุณภาพของระบบการคุ้มครองทางสังคมให้ครอบคลุมทุกคนอย่าง

ทั่วถึงสอดคล้องกับความต้องการและความจำเป็น ด้วยการกำหนดนโยบาย มาตรการทางกฎหมายและทางสังคมในการจัดหลักประกันทางสังคมแก่แรงงานทั้งในระบบและนอกระบบอย่างเท่าเทียมและเป็นธรรม มีสวัสดิการแรงงานที่เหมาะสมกับการดำรงชีวิตอย่างมีคุณภาพ ควบคู่กับการพัฒนาระบบข้อมูลการให้ความคุ้มครองทางสังคมให้มีมาตรฐาน สามารถเชื่อมโยงกันได้อย่างมีประสิทธิภาพ

๒.การจัดบริการทางสังคมให้ทุกคนตามสิทธิขั้นพื้นฐานและเน้นการสร้างภูมิคุ้มกันระดับปัจเจกและสร้างการมีส่วนร่วมในกระบวนการตัดสินใจในการพัฒนาประเทศ

๒.๑ พัฒนาระบบบริการสาธารณะให้มีคุณภาพและมีช่องทางการเข้าถึงอย่าง

หลากหลาย โดยเฉพาะระบบบริการสาธารณสุขและการศึกษาขั้นพื้นฐาน สวัสดิการสังคมและกระบวนการยุติธรรมเพื่อสร้างโอกาสให้กลุ่มด้อยโอกาสสามารถเข้าถึงบริการสาธารณะที่มีคุณภาพอย่างเท่าเทียมและทั่วถึง รวมทั้งลดความแตกต่างคุณภาพบริการสาธารณะระหว่างพื้นที่และกลุ่มคน โดยสนับสนุนการกระจายอำนาจสู่ท้องถิ่นตามกรอบที่รัฐธรรมนูญกำหนด ทั้งบริการการศึกษา สุขภาพ สวัสดิการสังคม กระบวนการยุติธรรม ควบคู่ไปกับการพัฒนาระบบฐานข้อมูลสุขภาพและการศึกษาของประเทศ การกระจายทรัพยากรด้านการศึกษา สาธารณสุขและมีระบบการจูงใจให้บุคลากรมีการกระจายที่เหมาะสมภายใต้มาตรการการเงินการคลังที่ยั่งยืน

๒.๒ สนับสนุนการจัดหาที่อยู่อาศัยของผู้มีรายได้น้อยและการเข้าถึงระบบ

สาธารณูปโภค โดยการกำหนดเป็นนโยบายที่อยู่อาศัยแห่งชาติและเมื่อนำอยู่ พัฒนาโครงการที่อยู่อาศัยแก้ปัญหาชุมชนแออัดในเมืองโดยดำเนินการร่วมกับภาคธุรกิจเอกชน รวมทั้งส่งเสริมบทบาทภาคธุรกิจเอกชนให้การช่วยเหลือสังคมด้านที่อยู่อาศัย เช่น การช่วยเหลือแรงงานให้มีที่อยู่อาศัยที่ปลอดภัย จัดเขตที่พักอาศัยแรงงานข้ามชาติที่ชัดเจนไม่ขัดต่อการจัดระเบียบสังคม และมีบทบาทร่วมกับรัฐบาลในการพัฒนาโครงการที่อยู่อาศัยผู้มีรายได้น้อยที่มีการกระจายตัวอย่างทั่วถึงมากขึ้นและลดความแออัดของเมือง

๒.๓ พัฒนาระบบสวัสดิการทางสังคม โดยจัดระบบความสัมพันธ์ของสวัสดิการทางสังคมทั้งเกิด แก่ เจ็บ ตาย ให้มีความเชื่อมโยงตั้งแต่ระดับชาติ ท้องถิ่นและชุมชนโดยมุ่งเน้นการจัดสวัสดิการที่มีคุณภาพอย่างยั่งยืน ด้วยบทบาทและการมีส่วนร่วมของทุกภาคส่วน โดยเฉพาะบทบาทสถาบันครอบครัว ชุมชนท้องถิ่น องค์กรเอกชนที่ไม่แสวงหากำไรและภาคเอกชนที่แสดงความรับผิดชอบต่อสังคมและการลงทุนในธุรกิจเพื่อสังคม

๒.๔ พัฒนาระบบการเงินฐานรากและระบบการออมที่หลากหลาย เพื่อขยายฐานการให้บริการทางการเงินฐานรากและสนับสนุนการระดมทรัพยากรในชุมชนเพื่อการพัฒนา โดยบทบาทร่วมกันของภาครัฐ ภาคชุมชนท้องถิ่นและภาคธุรกิจเอกชน ส่งเสริมการต่อยอดการออมในชุมชนและส่งเสริมการออมเพื่อเป็นหลักประกันความมั่นคงเมื่อชราภาพ

๒.๕ เสริมสร้างเจตคติด้านความเสมอภาคระหว่างหญิงและชาย เพื่อให้เด็กเยาวชน และประชาชนทั่วไปทั้งผู้หญิงและผู้ชายมีเจตคติบนพื้นฐานของความเสมอภาคระหว่างหญิงและชาย โดยการประสานความร่วมมือระหว่างครอบครัว สถานศึกษา สถาบันศาสนา และสื่อในการปลูกฝังค่านิยมและเจตคติที่ยอมรับและส่งเสริมความเท่าเทียมระหว่างเพศและการไม่กระทำรุนแรงต่อผู้หญิง รวมทั้งเพิ่มโอกาสการก้าวสู่ระดับบริหารและระดับการตัดสินใจทั้งทางการเมืองระดับชาติและระดับท้องถิ่น ภาครัฐและภาคธุรกิจเอกชน โดยการเสริมสร้างศักยภาพผู้หญิงให้มีความพร้อม ความรู้ ความเข้าใจ ปลูกจิตสำนึกอุดมการณ์ ค่านิยม จริยธรรม วัฒนธรรมประชาธิปไตยและธรรมาภิบาล เพื่อยกระดับการมีส่วนร่วมของสตรีในกระบวนการตัดสินใจต่างๆ

๒.๖ พัฒนาระบบฐานข้อมูลการให้การคุ้มครองทางสังคมให้มีประสิทธิภาพ ครอบคลุมประชาชนทุกคนตามสิทธิและเชื่อมโยงระหว่างการคุ้มครองต่างๆ และกลุ่มเป้าหมาย รวมทั้งเพิ่มขีดความสามารถในการวิเคราะห์และสังเคราะห์ข้อมูลเพื่อใช้เป็นเหตุและผลประกอบในการพัฒนาหรือออกแบบช่องทางและรูปแบบการให้ความช่วยเหลือกลุ่มเป้าหมายให้สามารถเข้าถึงบริการอย่างมีประสิทธิภาพ

๓.การเสริมสร้างพลังให้ทุกภาคส่วนสามารถเพิ่มทางเลือกการดำเนินชีวิตในสังคมและสร้างการมีส่วนร่วมในเชิงเศรษฐกิจ สังคมและการเมืองได้อย่างมีคุณค่าและศักดิ์ศรี

๓.๑ เสริมสร้างพลังทางสังคมให้ทุกคนสามารถแสดงออกทางความคิดอย่างสร้างสรรค์ โดยเรียนรู้ เข้าใจและปฏิบัติหน้าที่ ความรับผิดชอบต่อในฐานะพลเมืองที่ดีของประเทศ มีค่านิยมไม่ยอมรับการกระทำผิดและการคอร์รัปชัน ส่งเสริมการเปิดพื้นที่ในการแลกเปลี่ยนเรียนรู้และแสดงความคิดเห็นที่แตกต่างในทางสร้างสรรค์และการเข้ามีส่วนร่วมในองค์กรเพื่อการพัฒนาในระดับต่างๆ ส่งเสริมการมีส่วนร่วมในกระบวนการพัฒนาประเทศตั้งแต่ร่วมคิด ร่วมตัดสินใจ การกำหนดแนวทางและการขับเคลื่อนไปสู่การปฏิบัติและร่วมตรวจสอบการดำเนินงานของภาครัฐและภาคีการพัฒนาต่างๆ รวมทั้งสร้างโอกาสการมีส่วนร่วมในกิจกรรมต่างๆ ของกลุ่มเด็ก เยาวชน สตรี ผู้พิการหรือทุพพลภาพ ผู้สูงอายุ ผู้ด้อยโอกาสทางสังคม คนยากจนและผู้อยู่ในพื้นที่ห่างไกล

๓.๒ เพิ่มศักยภาพและขีดความสามารถของชุมชนในการจัดการปัญหาของชุมชนด้วยตนเอง เน้นการกระจายอำนาจให้ชุมชนท้องถิ่น การมีส่วนร่วมในการบริหารงานกับท้องถิ่น

การพัฒนาศักยภาพของชุมชนท้องถิ่นให้เข้มแข็งโดยบทบาทของสถาบันการศึกษาในพื้นที่ และการสนับสนุนสิทธิชุมชนพร้อมทั้งให้มีการเชื่อมโยงแผนแม่บทชุมชนกับแผนต่างๆ ในพื้นที่และระดับชาติ รวมทั้งให้ชุมชนท้องถิ่นสามารถเชื่อมโยงทิศทางการพัฒนาให้สอดคล้องกับบริบทการเปลี่ยนแปลงในโลก อาเซียนและอนุภูมิภาคสร้างความใกล้ชิดทางสังคม วัฒนธรรมและปฏิสัมพันธ์กับประเทศในอนุภูมิภาค

๓.๓ สนับสนุนการรวมกลุ่มอาชีพที่สอดคล้องกับศักยภาพของพื้นที่และเกิดการใช้ประโยชน์จากทรัพยากรร่วมกัน โดยเชื่อมโยงภูมิปัญญาและวัฒนธรรมท้องถิ่น พัฒนาต่อยอดสู่วิสาหกิจชุมชน สนับสนุนการพัฒนากลุ่มอาชีพที่ครบวงจรทั้งห่วงโซ่มูลค่าและยกระดับคุณภาพมาตรฐานการผลิตและการบริการให้เป็นที่ยอมรับทั้งในประเทศและต่างประเทศ ทั้งนี้ โดยจะต้องส่งเสริมบทบาทการสนับสนุนและการเชื่อมโยงจากองค์กรธุรกิจขนาดใหญ่ พร้อมทั้งการเพิ่มขีดความสามารถแก่เกษตรกรให้มผลิตภาพสูงขึ้นสามารถเข้าถึงตลาดได้ดีขึ้นและมีระบบการบริหารความเสี่ยงที่เหมาะสม

๓.๔ เพิ่มและปรับปรุงช่องทางให้ประชาชนเข้าถึงข้อมูลข่าวสารการปฏิบัติงานภาครัฐ การดำเนินโครงการขนาดใหญ่ การจัดสรรทรัพยากรและมีส่วนร่วมในการตรวจสอบการใช้จ่ายภาครัฐ โดยการพัฒนาระบบสารสนเทศเพื่อเปิดเผยข้อมูลการจัดซื้อจัดจ้าง งบประมาณรายจ่าย โครงการภาครัฐรวมทั้งสนับสนุนบทบาทของภาคประชาชนในการติดตามและตรวจสอบการดำเนินงานของภาครัฐและองค์กรปกครองส่วนท้องถิ่นในทุกระดับ รวมทั้งภาครัฐให้ข้อมูลข่าวสารที่ถูกต้องและรวดเร็ว มีการเผยแพร่ความรู้เกี่ยวกับสิทธิการเข้าถึงข้อมูลข่าวสารของราชการอย่างจริงจังและต่อเนื่อง

๓.๕ ส่งเสริมให้ภาคเอกชน ภาคประชาสังคม และองค์กรปกครองส่วนท้องถิ่นเป็นพลังร่วมในการพัฒนาสังคมไทย โดยรณรงค์ กระตุ้น สร้างจิตสำนึกการดำเนินธุรกิจที่รับผิดชอบต่อสังคมและเป็นมิตรกับสิ่งแวดล้อม สนับสนุนการสร้างความเข้มแข็งชุมชนและคืนประโยชน์กลับสู่สังคมเพื่อช่วยแก้ปัญหาความยากจนและลดความเหลื่อมล้ำ พร้อมทั้งเสริมสร้างขีดความสามารถทางการพัฒนาแก่องค์กรปกครองส่วนท้องถิ่นเพื่อขับเคลื่อนการพัฒนาสู่การปฏิบัติในระดับพื้นที่อย่างโปร่งใสและมีประสิทธิภาพ ควบคู่ไปกับการส่งเสริมบทบาทภาคเอกชนร่วมกับภาคประชาสังคมในการตรวจสอบและแก้ไขปัญหาทุจริตคอร์รัปชันในทุกระดับ

๓.๖ พัฒนามาตรฐานระบบการคุ้มครองผู้บริโภคเพื่อการคุ้มครองภายในประเทศและรองรับการเคลื่อนย้ายสินค้า บริการและข้อมูลข่าวสารอย่างเสรีในประชาคมอาเซียน โดยการเพิ่มประสิทธิภาพการบังคับใช้กฎระเบียบด้านมาตรฐานคุณภาพและความปลอดภัยของสินค้าและบริการ การปรับปรุง กฎหมาย ระเบียบและข้อบังคับที่เกี่ยวข้องโดยที่ครอบคลุมถึงคุณภาพการให้บริการของหน่วยงานภาครัฐ การเพิ่มช่องทางการเข้าถึงข้อมูลและองค์ความรู้เกี่ยวกับสิทธิและการคุ้มครองสิทธิ รวมถึงช่องทางการรับข้อร้องเรียน รวมทั้งปรับปรุงกลไกเฝ้าระวังคุณภาพมาตรฐาน การตรวจสอบและติดตามความคืบหน้าของการดำเนินการจากการร้องเรียน การเพิ่มสมรรถนะด้านเทคโนโลยีสารสนเทศ สนับสนุนการมีส่วนร่วมของประชาชนในการคุ้มครองสิทธิผู้บริโภค สร้างความตระหนักของผู้บริโภคในการรักษาสิทธิและดูแลผลกระทบจากการใช้สินค้าและบริการควบคู่ไปกับการกระตุ้นจิตสำนึกความรับผิดชอบต่อสังคมของภาคธุรกิจเอกชน

๓.๗ ส่งเสริมบทบาทสตรีในระดับการบริหารและการตัดสินใจทั้งในระดับชาติ

และระดับท้องถิ่นเพื่อสนับสนุนการขับเคลื่อนการพัฒนาประเทศ โดยให้ความสำคัญกับการสร้างความเข้าใจและเจตคติใหม่แก่หน่วยงานและสังคม การพัฒนามาตรการ กลไก ด้านการส่งเสริมความเสมอภาคหญิงชาย การพัฒนากฎหมายและระเบียบต่างๆ ที่เกี่ยวข้องเพื่อไม่ให้เกิดการเลือกปฏิบัติต่อผู้หญิงในทุกรูปแบบ การแก้ไขกฎหมายเพื่อกำหนดองค์ประกอบของคณะกรรมการระดับชาติและระดับท้องถิ่นและการสนับสนุนให้ผู้บริหารด้านการเสริมสร้างบทบาทหญิงชายในหน่วยงานเป็นกลไกสำคัญในการผลักดันเพื่อเพิ่มจำนวนสตรี นักบริหารให้มีสัดส่วนที่เหมาะสมและขยายกลไกดังกล่าวไปสู่รัฐวิสาหกิจ องค์กรมหาชน และองค์กรอิสระรวมทั้งการส่งเสริมการแลกเปลี่ยนแนวปฏิบัติที่ดีในประชาคมอาเซียน

๔.การเสริมสร้างความสัมพันธ์ของคนในสังคมให้มีคุณค่าร่วมและตระหนักถึงผลประโยชน์ของสังคม และเสริมสร้างการบริหารราชการแผ่นดินที่มีประสิทธิภาพ โปร่งใส และมีระบบการตรวจสอบและการรับผิดชอบที่รัดกุม

๔.๑ สร้างค่านิยมใหม่ที่ยอมรับร่วมกันบนฐานของความไว้วางใจและเกื้อกูลกันในสังคม โดยการเสริมสร้างทุนทางสังคมและความสัมพันธ์ของคนในสังคม ปลูกฝังกระบวนการคิดในการเคารพสิทธิซึ่งกันและกัน การอยู่ร่วมกันในสังคมที่มีความเชื่อและวัฒนธรรมที่หลากหลาย ยอมรับข้อจำกัด ความแตกต่างของอัตลักษณ์ในพื้นที่และเคารพในศักดิ์ศรีความเป็นมนุษย์และรู้คุณค่าที่ดียิ่งและสร้างค่านิยมใหม่ที่เป็นที่ยอมรับบนพื้นฐานของความไว้วางใจ เกิดความร่วมมือ แบ่งปันและเอื้ออาทรกันในสังคม

๔.๒ ส่งเสริมวัฒนธรรมการเมืองที่มีธรรมาภิบาลนำไปสู่การเป็นประชาธิปไตยที่ถูกต้องและเหมาะสม โดยเสริมสร้างจิตสำนึก วัฒนธรรมและวิถีประชาธิปไตยที่ดีให้แก่ประชาชนและนักการเมืองด้วยการปลูกฝัง สร้างความรู้ความเข้าใจและส่งเสริมการใช้สิทธิตามกฎหมายและรัฐธรรมนูญ ตลอดจนสร้างวัฒนธรรมที่ยอมรับความแตกต่างหลากหลายในสังคมและวัฒนธรรมประชาธิปไตย โดยรณรงค์ส่งเสริมให้คนไทยมีการปรับเปลี่ยนความคิด ความเชื่อ ค่านิยม และระบบคุณค่าในระดับปัจเจก ครอบครัว ชุมชนจนถึงระดับชาติให้สอดคล้องกับวัฒนธรรมประชาธิปไตย

๔.๓ พัฒนาข้าราชการให้มีคุณภาพสูง มีคุณธรรม จริยธรรมทางอาชีพและมีความรับผิดชอบ ควบคู่กับการกำหนดค่าตอบแทนที่เหมาะสม สามารถปฏิบัติงานมุ่งผลสัมฤทธิ์ได้อย่างเต็มที่ ป้องกันและปราบปรามการทุจริตประพฤติมิชอบให้เกิดผลอย่างเป็นรูปธรรม ให้ความสำคัญกับการมีส่วนร่วมของทุกภาคส่วนในการบริหารราชการแผ่นดิน

๔.๔ เสริมสร้างระบบบริหารราชการให้เข้มแข็งมีประสิทธิภาพ มีระบบถ่วงดุลอำนาจการตรวจสอบที่เข้มงวดและรอบด้าน โดยปรับระบบการปฏิบัติงานของภาครัฐโดยยึดหลักความมีประสิทธิภาพและโปร่งใสที่มุ่งประโยชน์สุขของประชาชน มุ่งเน้นการบูรณาการที่เชื่อมโยงสาขาการพัฒนาพื้นที่และบทบาทของภาคีการพัฒนา รวมทั้งเชื่อมโยงภาคการเมือง ภาครัฐ ชุมชนและภาคประชาสังคมให้เป็นพลังร่วมในการสร้างประโยชน์แก่สังคม เพิ่มความโปร่งใสและประสิทธิภาพในการใช้งบประมาณแผ่นดิน

และยกระดับการประเมินผลการปฏิบัติงานของข้าราชการไปสู่ระบบการประเมินรอบด้านบนพื้นฐานการ ถ่วงดุลอำนาจและการสร้างความสมดุลเชิงอำนาจ รวมทั้งสนับสนุนการสร้างเครือข่ายการตรวจสอบของภาคี ต่างๆ อาทิ องค์กรอิสระ ภาคประชาสังคม ภาควิชาการและสื่อมวลชน

๔.๕ ปฏิรูปและเสริมสมรรถนะขององค์กรอิสระหรือสถาบันที่ทำหน้าที่ใน การตรวจสอบให้เข้ามาเป็นภาคีในการตรวจสอบการบริหารราชการแผ่นดินเพื่อแก้ปัญหาคอร์รัปชัน โดย จะต้องดำเนินการอย่างมีบูรณาการเพื่อให้สามารถเชื่อมโยงข้อมูลเชิงลึกและการตรวจสอบที่รอบคอบรัดกุม โดยมีการแก้กฎหมายและกฎระเบียบที่เกี่ยวข้อง รวมทั้งการให้สถาบันการศึกษาทุกระดับสอนเกี่ยวกับ ธรรมาภิบาลและการต่อต้านการทุจริตคอร์รัปชัน ทั้งนี้ เพื่อผลักดันการแก้ปัญหาการคอร์รัปชันและปัญหา ความขัดแย้งในสังคมที่เป็นผลจากความประพฤติมิชอบของข้าราชการและนักการเมืองให้มีผลในทางปฏิบัติที่ เป็นธรรม

๔.๖ สร้างความเท่าเทียมในกระบวนการยุติธรรมในการตราและบังคับใช้ กฎหมายให้เป็นไปตามหลักนิติรัฐ นิติธรรมและสร้างระบบการให้ความช่วยเหลือทางกฎหมายที่เข้มแข็ง รวมทั้งขยายการให้บริการและให้ความรู้ทางกฎหมายแก่ประชาชน โดยสนับสนุนยุติธรรมกระแสหลักควบคู่ กับยุติธรรมทางเลือกที่นำไปสู่การเสริมสร้างโอกาสและการเข้าถึงกระบวนการยุติธรรมของประชาชนอย่างมี บูรณาการตามลำดับขั้นตอนด้วยความโปร่งใส รวมทั้งการหนุนเสริมเครือข่ายยุติธรรมชุมชนให้ชุมชนท้องถิ่น จัดการตนเองในการลดความขัดแย้งในชุมชนและสนับสนุนให้ประชาชนรับรู้สิทธิและหน้าที่และเข้าถึงบริการ ของหน่วยงานกระบวนการยุติธรรมได้อย่างสะดวกและรวดเร็ว ปรับปรุงระบบหลักฐานทางทะเบียนและ สถานะทางกฎหมายและรณรงค์ให้คนรู้กฎหมายโดยเน้นที่คนจน

๔.๗ ค้ำครองสิทธิและเพิ่มช่องทางในการรับข้อร้องเรียนและให้ความช่วยเหลือ เยี่ยวยาแก่ผู้เสียหายและผู้ได้รับผลกระทบจากกระบวนการยุติธรรม โดยให้ความช่วยเหลือประชาชนใน ด้านกฎหมาย การฟ้องร้อง การดำเนินคดี การบังคับคดี การคุ้มครองสิทธิและเสรีภาพของผู้ได้รับความ เดือดร้อน ผู้ไม่ได้รับความเป็นธรรมหรือผู้ได้รับผลกระทบจากความผิดพลาดของกระบวนการยุติธรรม รวมทั้ง วางกลไกในการติดตามความคืบหน้าของการดำเนินการ

๔.๘ ปฏิรูปการเมืองไทยทั้งระบบให้เป็นประชาธิปไตยของมวลชน โดยสร้าง ความรู้ความเข้าใจและจิตสำนึกที่ถูกต้องแก่เยาวชนและประชาชนในเรื่องสิทธิและหน้าที่ทางการเมืองในระดับ ชุมชนท้องถิ่นและประเทศ พัฒนากลไกตรวจสอบการใช้อำนาจรัฐในทุกระดับ ด้วยการส่งเสริมกระบวนการมีส่วนร่วมของประชาชนในนโยบายหรือมาตรการสาธารณะ รวมทั้งการใช้จ่ายงบประมาณ พัฒนาจริยธรรม ของผู้นำทางการเมืองให้มีความเสียสละ ซื่อสัตย์สุจริต ยึดมั่นผลประโยชน์ส่วนรวม ควบคู่กับการสร้างกลไก และมาตรการที่เข้มงวดในการดำเนินการกับพรรคและนักการเมืองที่มุ่งแสวงหาประโยชน์ส่วนตนทั้งทางตรง และทางอ้อม

๔.๙ สนับสนุนการใช้สื่อเพื่อสังคมทั้งในระดับประเทศและท้องถิ่นและสังคม ออนไลน์เพื่อเป็นพลังหนุนเสริมในการพัฒนา โดยเป็นช่องทางเข้าถึงผู้คนทุกภาคส่วนของสังคม ในการรับรู้ ข้อมูลข่าวสารทั้งจากหน่วยงานภาครัฐและแหล่งอื่นที่ถูกต้อง เป็นธรรมและสร้างสรรค์ รวมทั้งเป็นช่องทางใน

การเสริมสร้างค่านิยมใหม่ๆ ที่ดีงาม โดยมีกระบวนการสร้างความเข้าใจในการกลั่นกรองความน่าเชื่อถือของข่าวสาร พร้อมกับการส่งเสริมการยึดมั่นในจรรยาบรรณของสื่อในการทำหน้าที่เพื่อประโยชน์ของสังคม ควบคู่กับการพัฒนาสื่อปลอดภัยและสื่อสร้างสรรค์เพิ่มขึ้นโดยอาศัยช่องทางการดำเนินการของวิสาหกิจเพื่อสังคมและการเปิดโอกาสให้ผู้รับสื่อมาร่วมเป็นผู้ผลิตและเผยแพร่ข้อมูลข่าวสารสู่สาธารณะที่เป็นประโยชน์ต่อทุกคน

การวิเคราะห์ศักยภาพการพัฒนาท้องถิ่น

๓.๑ กรอบแนวคิดในการจัดทำยุทธศาสตร์การพัฒนาท้องถิ่น

ยุทธศาสตร์การพัฒนาจังหวัดเชียงใหม่

ยุทธศาสตร์ที่ ๑ การพัฒนาเศรษฐกิจอย่างสมดุลและยั่งยืน

ยุทธศาสตร์ที่ ๒ สร้างสังคมแห่งวัฒนธรรม ความรู้ ภูมิปัญญา จิตสาธารณะและพัฒนาศักยภาพคนให้พร้อมรับกับการเปลี่ยนแปลง

ยุทธศาสตร์ที่ ๓ การบริหารจัดการทรัพยากรธรรมชาติพลังงานและสิ่งแวดล้อม เพื่อเป็นฐานการพัฒนาอย่างยั่งยืน

ยุทธศาสตร์ที่ ๔ การสร้างความมั่นคง ปลอดภัยและความสุขปลอดภัยของประชาชน

ยุทธศาสตร์ที่ ๕ การพัฒนาระบบบริหารจัดการภาครัฐและการให้บริการประชาชนที่มีประสิทธิภาพ ประสิทธิผล โปร่งใสและเป็นธรรม

๓.๒ ปัจจัยและสถานการณ์การเปลี่ยนแปลงที่มีผลต่อการพัฒนา

| ชื่อปัญหา | สภาพปัญหา |
|---|--|
| ๑.ปัญหาด้านโครงสร้างพื้นฐาน -การคมนาคมขนส่งไม่สะดวก -ไฟฟ้าสาธารณะในชุมชนยังมีไม่เพียงพอ | ๑.ปัญหาด้านโครงสร้างพื้นฐาน -การคมนาคมไม่สะดวก ถนนติดต่อรหว่างหมู่บ้าน ยังคับแคบและชำรุดเสียหาย -ไฟฟ้าสาธารณะในหมู่บ้านยังมีไม่เพียงพอ |
| ๒.ปัญหาด้านเศรษฐกิจ -ขาดความรู้และเทคนิคในการทำการเกษตร -ขาดตลาดกลางแลกเปลี่ยนทางการเกษตร -ขาดอาชีพเสริม | ๒.ปัญหาด้านเศรษฐกิจ -ผลผลิตจากการทำการเกษตรตกต่ำ -รายได้ของประชาชนในหมู่บ้านอยู่ในเกณฑ์ต่ำ -การประกอบอาชีพและการมีงานทำของประชาชน ยังไม่ดีพอ |
| ๓.ปัญหาด้านผู้นำชุมชน/องค์กรชุมชน -ขาดความเชื่อมั่นในการทำกิจกรรมกลุ่ม | ๓.ปัญหาด้านผู้นำชุมชน/องค์กรชุมชน -องค์กรชุมชนยังอ่อนแอ ช่วยตนเองไม่ได้ -กิจกรรมกลุ่มยังขาดเอกภาพ |

| ชื่อปัญหา | สภาพปัญหา |
|---|---|
| <p><u>๔.ปัญหาด้านคุณภาพชีวิต</u></p> <p>-การศึกษาอยู่ในระดับต่ำ</p> <p>-ภาพรวมของคุณภาพชีวิตของประชาชนยังไม่ดีพอ</p> | <p><u>๔.ปัญหาด้านคุณภาพชีวิต</u></p> <p>-การศึกษาต่อของเด็กวัยเรียนอยู่ในเกณฑ์ต่ำ</p> <p>-การไม่ค่อยมีส่วนร่วมในกิจกรรมทางศาสนา วัฒนธรรม</p> |
| <p><u>๕.ปัญหาด้านสาธารณสุข</u></p> <p>-เด็กแรกเกิด-๕ ปีไม่ได้รับสารอาหารที่จำเป็นอย่างครบถ้วน</p> <p>-การให้ความช่วยเหลือคนชราและคนพิการยังไม่ทั่วถึง</p> | <p><u>๕.ปัญหาด้านสาธารณสุข</u></p> <p>-การประชาสัมพันธ์ไม่ทั่วถึง</p> <p>-ประชาชนขาดความรู้ความเข้าใจทางด้านสุขภาพอนามัยที่ดีพอ</p> <p>-คนชราและคนพิการต้องการความช่วยเหลือ</p> |
| <p><u>๖.ปัญหาด้านทรัพยากรธรรมชาติ</u></p> <p>-ขาดการจัดการทางด้านทรัพยากรธรรมชาติเรื่องดินและน้ำ</p> | <p><u>๖.ปัญหาด้านทรัพยากรธรรมชาติ</u></p> <p>-ดินขาดความอุดมสมบูรณ์ในการเพาะปลูก</p> <p>-ขาดการฟื้นฟูสภาพดินโดยการปลูกพืชหมุนเวียน</p> |

ความต้องการของประชาชนในท้องถิ่น

๑.ความต้องการทางด้านโครงสร้างพื้นฐาน

- ๑.ก่อสร้างและปรับปรุง ซ่อมแซมถนน ท่อระบายน้ำ แหล่งน้ำให้อยู่ในสภาพใช้งานได้ดี การคมนาคมสะดวก มีการระบายน้ำดี
- ๒.ขยายเขตไฟฟ้าและติดตั้งไฟฟ้าสาธารณะให้ทั่วถึง
- ๓.การส่งเสริมและสนับสนุนการประกอบธุรกิจในหมู่บ้านเพิ่มขึ้น
- ๔.การได้รับเอกสารสิทธิ์ในที่ดินของตน

๒.ความต้องการด้านการผลิต การตลาด รายได้และการมีงานทำ

- ๑.จัดหาอุปกรณ์ในการผลิตและการประกอบอาชีพ
- ๒.หาตลาดเพื่อการจำหน่ายสินค้าและพืชผลทางการเกษตร
- ๓.ส่งเสริมและสนับสนุนให้มีอาชีพเสริม
- ๔.ความต้องการด้านสาธารณสุขและการอนามัย
- ๕.ส่งเสริมและสนับสนุนให้มีการอบรมเพิ่มความรู้ในด้านสาธารณสุขและการอนามัย
- ๖.ส่งเสริมและสนับสนุนให้มีการบริการด้านสาธารณสุขและการอนามัย

๓.ความต้องการด้านน้ำกิน น้ำใช้เพื่อการเกษตร

- ๑.ให้มีการขุดลอกลำห้วยและขุดสระน้ำ
- ๒.จัดสร้างระบบประปาหมู่บ้าน
- ๓.ให้มีการสร้างภาชนะเพื่อกักเก็บน้ำ

๔.ความต้องการด้านความรู้เพื่อการปรับปรุงคุณภาพชีวิต

- ๑.จัดให้มีการอบรมด้านคุณภาพชีวิต
- ๒.ให้มีศูนย์ข้อมูลข่าวสารประจำหมู่บ้าน

๕.ความต้องการด้านทรัพยากรธรรมชาติ

- ๑.ส่งเสริมและสนับสนุนให้มีการให้ความรู้เกี่ยวกับการพัฒนาคุณภาพของดิน
- ๒.ส่งเสริมและสนับสนุนให้มีการพัฒนาป่าชุมชน
- ๓.ส่งเสริมและสนับสนุนให้มีการอนุรักษ์ดินและน้ำ

๖.ความต้องการด้านการบริหารและจัดการของเทศบาล

- ๑.ให้มีการเพิ่มบุคลากรในการปฏิบัติงาน
- ๒.ส่งเสริมและสนับสนุนให้มีการฝึกอบรมและสัมมนาให้ความรู้ในการปฏิบัติงาน
- ๓.จัดให้มีการร่วมมือในการปฏิบัติงานและการบริหาร

๗.ความต้องการด้านอื่นๆ

- ๑.จัดให้มีสายตรวจหรือเจ้าหน้าที่คอยสอดส่องในเวลากลางคืนหรือให้มียามป้องกันภายในหมู่บ้าน
- ๒.จัดอบรมให้ความรู้กับเยาวชนในเรื่องยาเสพติด
- ๓.ควรให้มีการช่วยเหลือในการป้องกันและบรรเทาสาธารณภัยโดยเร่งด่วนหลังเกิดเหตุ

ผลการวิเคราะห์ศักยภาพเพื่อประเมินสถานภาพการพัฒนาในปัจจุบันและโอกาสการพัฒนาในอนาคตของ
ท้องถิ่น

ประชาชนได้ทำการวิเคราะห์ศักยภาพเพื่อการประเมินสภาพการพัฒนาดำบล โดยใช้เทคนิค
Swot Analysis (จุดแข็ง จุดอ่อน โอกาส อุปสรรค) มีสาระสรุปได้ ดังนี้

จุดแข็ง (s=strength)

- มีแหล่งน้ำ ป่าไม้และทรัพยากรธรรมชาติอุดมสมบูรณ์
- มีวัฒนธรรมประเพณีที่เป็นเอกลักษณ์
- ประชาชนมีความผูกพันและเป็นอันหนึ่งอันเดียวกับธรรมชาติ
- มีการรวมกลุ่มอาชีพ สร้างรายได้ในชุมชน
- ประชาชนให้ความสำคัญกับการป้องกันยาเสพติด
- ให้ความสำคัญกับผู้สูงอายุ
- ประชาชนให้ความสำคัญกับการพัฒนาท้องถิ่น
- ประชาชนมีความศรัทธาในศาสนา

จุดอ่อน (w=weakness)

- ประชาชนส่วนใหญ่มีฐานะยากจนและขาดโอกาสทางการศึกษา
- ผู้ปกครองไม่มีเงินทุนส่งบุตรหลานศึกษาต่อ
- ประชาชนไม่ได้รับการรักษาพยาบาลและการบริการสาธารณสุขที่มีประสิทธิภาพ
- ประชาชนไม่ได้รับการส่งเสริมอาชีพและพัฒนาคุณภาพชีวิต
- ประสบปัญหาในเรื่องภัยธรรมชาติและภัยพิบัติอื่นๆ เช่น อุทกภัย หมอกควันและไฟป่า ภัยหนาว

เป็นต้น

โอกาส (o=opportunity)

- ส่งเสริมการอนุรักษ์แหล่งน้ำและป่าไม้
- ส่งเสริมและพัฒนาการทำเกษตรตามแนวพระราชดำริ
- ส่งเสริมกลุ่มอาชีพให้มีความรู้ พัฒนาผลิตภัณฑ์ให้แปลกใหม่และจัดหาแหล่งจำหน่ายผลิตภัณฑ์
- ส่งเสริมบทบาทกลุ่มสตรี กลุ่มแม่บ้าน ผู้สูงอายุและเยาวชน

อุปสรรค (t=threat)

- ผลผลิตทางการเกษตรมีราคาตกต่ำ
- ต้นทุนทางด้านการผลิตพืชผลทางการเกษตรมีราคาสูง
- ขาดการบริหารจัดการแหล่งน้ำและน้ำอย่างมีประสิทธิภาพ
- ประชาชนขาดโอกาสทางการศึกษาและการเข้าถึงแหล่งความรู้

วิสัยทัศน์ (vision) และพันธกิจ (mission) แนวทางการพัฒนาท้องถิ่น

๓.๓ ความเชื่อมโยงยุทธศาสตร์การพัฒนาจังหวัดกับยุทธศาสตร์การพัฒนาขององค์กรปกครองส่วนท้องถิ่น

โครงสร้างเชื่อมโยงแผนยุทธศาสตร์การพัฒนาจังหวัดเชียงใหม่ ยุทธศาสตร์การพัฒนาขององค์กรปกครองส่วนท้องถิ่นจังหวัดเชียงใหม่และยุทธศาสตร์การพัฒนาของเทศบาลตำบลทุ่งข้าวพวง

| ยุทธศาสตร์การพัฒนาจังหวัดเชียงใหม่ (พ.ศ.๒๕๕๘-๒๕๖๑) | | ยุทธศาสตร์การพัฒนาของ อปท.จังหวัดเชียงใหม่ (พ.ศ.๒๕๕๙-๒๕๖๑) | | ยุทธศาสตร์การพัฒนาเทศบาลตำบลทุ่งข้าวพวง (พ.ศ.๒๕๕๙-๒๕๖๑) |
|---|---|--|---|--|
| ๑.การพัฒนาเศรษฐกิจอย่างสมดุลและยั่งยืน | → | ๑.การพัฒนาโครงสร้างพื้นฐานที่เหมาะสมกับชุมชน | → | ๑.การพัฒนาโครงสร้างพื้นฐานที่เหมาะสม |
| ๒.การสร้างสังคมแห่งวัฒนธรรมความรู้ จิตสาธารณะและพัฒนาศักยภาพคนให้พร้อมรับการเปลี่ยนแปลง | → | ๒.การพัฒนาเศรษฐกิจและการท่องเที่ยว | → | ๒.การพัฒนาเศรษฐกิจตามแนวททางปรัชญาเศรษฐกิจพอเพียง |
| ๓.การจัดการทรัพยากรธรรมชาติพลังงานและสิ่งแวดล้อมเพื่อเป็นฐานการพัฒนาอย่างยั่งยืน | → | ๓.การบริหารจัดการทรัพยากรธรรมชาติและสิ่งแวดล้อม | → | ๓.การบริหารจัดการทรัพยากรธรรมชาติและสิ่งแวดล้อม |
| ๔.การสร้างความมั่นคง ปลอดภัยและความสงบสุขของประชาชน | → | ๔.การอนุรักษ์ฟื้นฟูและสืบสานศิลปวัฒนธรรมประเพณีและภูมิปัญญาท้องถิ่น | → | ๔.การอนุรักษ์ ฟื้นฟูและสืบสานศิลปวัฒนธรรม จารีตประเพณีและภูมิปัญญาท้องถิ่น |
| ๕.การพัฒนาระบบบริหารจัดการภาครัฐและการให้บริการประชาชนที่มีประสิทธิภาพ โปร่งใสและเป็นธรรม | → | ๕.การพัฒนาการศึกษา สาธารณสุขและคุณภาพชีวิต | → | ๕.การพัฒนาการศึกษา สาธารณสุขและคุณภาพชีวิต |
| | → | ๖.การป้องกัน บรรเทาสาธารณภัยและการรักษาความเป็นระเบียบเรียบร้อยในชุมชน | → | ๖.การป้องกัน บรรเทาสาธารณภัยและการรักษาความเป็นระเบียบเรียบร้อยในชุมชน |
| | → | ๗.การบริหารจัดการบ้านเมืองที่ดี | → | ๗.การบริหารจัดการบ้านเมืองที่ดี |

บทที่ ๔

รายละเอียดแผนยุทธศาสตร์การพัฒนา

ประเด็นยุทธศาสตร์

ประเด็นยุทธศาสตร์การพัฒนาขององค์กรปกครองส่วนท้องถิ่น

- ๑.ยุทธศาสตร์การพัฒนาโครงสร้างพื้นฐานที่เหมาะสม
- ๒.ยุทธศาสตร์การพัฒนาเศรษฐกิจตามแนวทางปรัชญาเศรษฐกิจพอเพียง
- ๓.ยุทธศาสตร์การบริหารจัดการทรัพยากรธรรมชาติและสิ่งแวดล้อม
- ๔.ยุทธศาสตร์การอนุรักษ์ ฟื้นฟูและสืบสาน ศิลปวัฒนธรรม จารีตประเพณีและภูมิปัญญาท้องถิ่น
- ๕.ยุทธศาสตร์การพัฒนาการศึกษา สาธารณสุขและคุณภาพชีวิต
- ๖.ยุทธศาสตร์การป้องกัน บรรเทาสาธารณภัยและการรักษาความเป็นระเบียบเรียบร้อยในชุมชน
- ๗.ยุทธศาสตร์การบริหารจัดการบ้านเมืองที่ดี

พันธกิจ

- ๑.พัฒนา ปรับปรุงโครงสร้างพื้นฐาน สาธารณูปโภค สาธารณูปการ การคมนาคมและขนส่ง
- ๒.ส่งเสริมอาชีพและเสริมสร้างขีดความสามารถของประชาชนผู้ประกอบการเพื่อรองรับการเข้าสู่

อาเซียน

- ๓.ส่งเสริมและเสริมสร้าง การมีส่วนร่วมทุกภาคส่วนในการพัฒนาด้านการท่องเที่ยว
- ๔.อนุรักษ์ ฟื้นฟูและบริหารจัดการทรัพยากรธรรมชาติและสิ่งแวดล้อมโดยการบูรณาการร่วมกับ

ทุกภาคส่วน

๕.ส่งเสริมด้านการอนุรักษ์ ทำนุบำรุง สร้างสรรค์ สืบสานศาสนา ศิลปวัฒนธรรม จารีตประเพณี และภูมิปัญญาท้องถิ่น

๖.พัฒนา ส่งเสริมการสนับสนุนการจัดการศึกษาอย่างมีคุณภาพ การสร้างสุขภาวะประชาชน ในท้องถิ่นและการพัฒนาคุณภาพชีวิตเด็ก เยาวชน สตรี ผู้สูงอายุและผู้ด้อยโอกาส

๗.บริหารจัดการและบูรณาการทุกภาคส่วนในการป้องกัน บรรเทาสาธารณภัย การจัดระเบียบชุมชน ทั้งด้านบุคลากร เครื่องมืออุปกรณ์

๘.พัฒนาการบริหารจัดการองค์กรภายใต้หลักธรรมาภิบาล การมีส่วนร่วมทุกภาคส่วนและให้บริการ สาธารณะแก่ประชาชน

เป้าประสงค์

๑.ระบบบริหารจัดการโครงสร้างพื้นฐาน ระบบสาธารณูปโภค สาธารณูปการ การคมนาคมขนส่ง ได้รับมาตรฐาน ได้รับความสะดวกและปลอดภัย

๒.ประชาชนผู้ประกอบการมีการพัฒนาในการประกอบอาชีพ โดยยึดหลักปรัชญาเศรษฐกิจพอเพียง มีการพัฒนาแหล่งท่องเที่ยวและเตรียมพร้อมสู่อาเซียน

๓.ประชาชนมีคุณภาพชีวิตที่ดีทุกภาคส่วนมีการอนุรักษ์ ฟื้นฟูและบริหารจัดการทรัพยากรธรรมชาติและสิ่งแวดล้อมในพื้นที่

๔.สามารถจัดกิจกรรมที่ดีต่อ การส่งเสริม สนับสนุน ทำนุบำรุง สืบสานศาสนา ศิลปวัฒนธรรม จารีตประเพณีและภูมิปัญญาท้องถิ่น

๕.การศึกษาที่มีมาตรฐาน เป็นที่ยอมรับ คุณภาพชีวิตของประชาชนได้รับการพัฒนาให้ดียิ่งขึ้น

๖.ประชาชนมีความรัก สามัคคี สามารถรับมือกับสาธารณภัยต่างๆ ลดปัญหายาเสพติด ความไม่ปลอดภัยในชีวิตและทรัพย์สิน

๗.องค์กรมีกระบวนการบริหารจัดการภายใต้หลักธรรมาภิบาล ส่งเสริม การมีส่วนร่วม ทุกภาคส่วนและสามารถให้บริการสาธารณะแก่ประชาชนได้อย่างมีประสิทธิภาพ

ตัวชี้วัดระดับเป้าประสงค์

เกณฑ์ในเชิงปริมาณ

๑.จำนวนถนน เช่น ถนนลาดยาง ถนนลูกรัง ถนนคอนกรีตเสริมเหล็ก

๒.จำนวนสาธารณสุขปโภคด้านการเกษตร เช่น ฝาย อ่างเก็บน้ำ

๓.จำนวนโรงเรียนและศูนย์พัฒนาเด็กเล็ก

๔.จำนวนกิจกรรมการส่งเสริมสุขภาพ

๕.จำนวนผู้รับบริการจากเทศบาลตำบลทุ่งข้าวพวง

เกณฑ์ในเชิงคุณภาพ

๑.ร้อยละของระดับความสำเร็จในการพัฒนาโครงสร้างพื้นฐานและสาธารณสุขปโภค

๒.ร้อยละของระดับความสำเร็จในการพัฒนาและส่งเสริมศักยภาพการผลิตของกลุ่มอาชีพ

๓.ร้อยละของระดับความสำเร็จในการอนุรักษ์ทรัพยากรธรรมชาติและสิ่งแวดล้อม

๔.ร้อยละของระดับความสำเร็จในการอนุรักษ์และฟื้นฟูศิลปวัฒนธรรม จารีตประเพณีและ

ภูมิปัญญาท้องถิ่น

๕.ร้อยละของระดับความสำเร็จในการจัดการศึกษา

๖.ร้อยละของจำนวนประชาชนที่มีสุขภาพอนามัยสมบูรณ์แข็งแรง

๗.ร้อยละของระดับความสำเร็จในการส่งเสริมให้ประชาชนออกกำลังกายและเล่นกีฬา

๘.ร้อยละของระดับความพึงพอใจของประชาชนในด้านความปลอดภัยและความสงบ

เรียบร้อยของท้องถิ่น

๙.ร้อยละของระดับความสำเร็จในการป้องกันและยับยั้งการแพร่ระบาดของยาเสพติด

๑๐.ร้อยละของระดับความพึงพอใจของประชาชนผู้รับบริการ

๑๑.ร้อยละของระดับความสำเร็จในการมีส่วนร่วมในการพัฒนาตนเองและท้องถิ่นของ

ประชาชนและองค์กรชุมชนต่างๆ

กลยุทธ์/แนวทางการพัฒนาและตัวชี้วัดระดับกลยุทธ์

| กลยุทธ์/แนวทางการพัฒนา | ตัวชี้วัดระดับกลยุทธ์ |
|---|---|
| <p>๑.ยุทธศาสตร์การพัฒนาโครงสร้างพื้นฐานที่เหมาะสม กลยุทธ์</p> <p>๑.๑ พัฒนาโครงสร้างพื้นฐานการคมนาคมขนส่งที่จำเป็น ๑.พัฒนาเส้นทางการคมนาคมและขนส่ง เช่น ถนน สะพาน ฯลฯ ที่เหมาะสมสามารถตอบสนองความจำเป็นและความต้องการของคนในท้องถิ่น มีความสอดคล้องและเชื่อมโยงกับยุทธศาสตร์การพัฒนาประเทศ</p> <p>๒.ปรับปรุงและพัฒนาคุณภาพของถนนให้ได้มาตรฐานที่ดี มีความปลอดภัยในการเดินทางและขนส่งสินค้า รวมถึงจัดให้มีไฟสัญญาณจราจร ป้ายเส้นทาง ระบบไฟฟ้าส่องสว่างที่เหมาะสมเพียงพอ</p> <p>๑.๒ พัฒนาโครงสร้างพื้นฐานทางการเกษตรเพื่อสร้างมูลค่าเพิ่มผลผลิตทางการเกษตร ๑.ปรับปรุงและพัฒนาสาธารณูปโภคด้านการเกษตรและชลประทาน เช่น อ่างเก็บน้ำ ฝายชะลอน้ำ ฝายแม้ว คู คลอง หนอง บึง พื้นที่แก้มลิงและระบบชลประทานที่มุ่งเน้นประโยชน์เพื่อการเกษตร</p> <p>๒.ปรับปรุงและพัฒนาสาธารณูปการที่สามารถเพิ่มศักยภาพและสร้างความเข้มแข็งให้กับเกษตรกรในท้องถิ่น โดยเฉพาะการเพิ่มประสิทธิภาพการผลิต สร้างมูลค่าเพิ่มและลดค่าใช้จ่ายในการกระจายสินค้า เช่น การจัดตั้งคูแลตลาด กลางรับซื้อขาย การก่อสร้างโรงสีชุมชน โรงปุ๋ยอินทรีย์ อบเย็น ลานตากพืชผลการเกษตร เป็นต้น</p> <p>๑.๓ พัฒนาการบริหารจัดการโครงสร้างพื้นฐาน ๑.พัฒนาและปรับปรุงระบบข้อมูลโครงสร้างพื้นฐานด้านสาธารณูปโภคและสาธารณูปการให้สามารถใช้งานแผนตัดสินใจในการพัฒนาได้ตามลำดับความสำคัญ ความจำเป็นเร่งด่วน ลดความซ้ำซ้อนของโครงการ สามารถกำหนดแนวทางในการใช้ประโยชน์ร่วมกันระหว่างท้องถิ่นได้อย่างเหมาะสมและคุ้มค่าต่อการลงทุน</p> <p>๒.จัดทำผังเมืองเพื่อกำหนดนโยบายและควบคุมการใช้ประโยชน์ที่ดิน พื้นที่เพาะปลูก อาคารบ้านเรือนและโรงงาน เพื่อให้การพัฒนาพื้นที่เป็นไปอย่างมีทิศทางและสอดคล้องกับยุทธศาสตร์การพัฒนาท้องถิ่น</p> | <p>ร้อยละของระดับความสำเร็จในการพัฒนาโครงสร้างพื้นฐานการคมนาคมขนส่ง</p> <p>ร้อยละของระดับความสำเร็จในการพัฒนาโครงสร้างพื้นฐานทางการเกษตร</p> <p>ร้อยละของระดับความสำเร็จในการพัฒนาโครงสร้างพื้นฐานด้านสาธารณูปโภคและสาธารณูปการ</p> |

| กลยุทธ์/แนวทางการพัฒนา | ตัวชี้วัดระดับกลยุทธ์ |
|---|--|
| <p>๓. บำรุงรักษาสาธารณูปโภคและสาธารณูปการที่มี การพัฒนา เช่น ถนน คู คลอง ทางระบายน้ำ ไฟฟ้า ประปาตลอดจนระบบบำบัดน้ำเสียในชุมชน เพื่อให้อยู่ใน สภาพที่สมบูรณ์ สามารถใช้งานได้ดี ประชาชนสามารถใช้ บริการได้อย่างทั่วถึงและมีคุณภาพ</p> <p>๔. ผลักดันให้เกิดระบบการให้บริการสาธารณะและ ขนส่งมวลชนที่เชื่อมโยงกับท้องถิ่นอย่างมีประสิทธิภาพ สามารถรองรับการใช้งานของประชาชนในท้องถิ่นและ นักท่องเที่ยวในและต่างประเทศอันเนื่องมาจากการเข้าร่วม ประชาคมเศรษฐกิจอาเซียน</p> | |
| <p>๒. ยุทธศาสตร์การพัฒนาเศรษฐกิจตามแนวทางปรัชญา เศรษฐกิจพอเพียง</p> <p>กลยุทธ์</p> <p>๒.๑ ส่งเสริมและพัฒนากิจกรรมตามแนวทางปรัชญา เศรษฐกิจพอเพียงและสร้างภูมิคุ้มกันระบบเศรษฐกิจ</p> <p>๑. ส่งเสริมการใช้ทรัพยากรธรรมชาติในท้องถิ่นเพื่อเป็น ฐานการผลิตทางการเกษตรอย่างคุ้มค่าและเกิดประโยชน์ สูงสุด โดยใช้แนวคิดปรัชญาเศรษฐกิจพอเพียงผสมผสานกับ วิถีชีวิตดั้งเดิมบนพื้นฐานวัฒนธรรมของชุมชนเป็นสำคัญ</p> <p>๒. ส่งเสริมพัฒนาองค์ความรู้การใช้เทคโนโลยีที่เหมาะสม มีประสิทธิภาพและมีความยั่งยืนตลอดจนการรณรงค์และ ส่งเสริมเกษตรอินทรีย์และเกษตรปลอดภัยเพื่อการบริโภค และการผลิตเพื่อจำหน่ายในชุมชน</p> <p>๒.๒ พัฒนาศักยภาพผู้ประกอบการและยกระดับมาตรฐาน ผลิตรายกลุ่มชุมชนเพื่อรองรับ AEC</p> <p>๑. ศึกษา รวบรวมและเผยแพร่ข้อมูลเพื่อสร้างความรู้ ความเข้าใจเกี่ยวกับผลกระทบที่จะเกิดขึ้นจากการรวมกลุ่ม ประชาคมเศรษฐกิจอาเซียน (AEC) เพื่อให้สามารถเตรียม ความพร้อมและรับมือกับการเปลี่ยนแปลงอย่างมี ประสิทธิภาพ</p> | <p>ร้อยละของระดับความสำเร็จในการส่งเสริมและพัฒนา กิจกรรมตามแนวทางปรัชญาเศรษฐกิจพอเพียง</p> <p>ร้อยละของระดับความสำเร็จในการพัฒนาศักยภาพ ผู้ประกอบการและยกระดับมาตรฐานผลิตรายกลุ่มชุมชน</p> |

| กลยุทธ์/แนวทางการพัฒนา | ตัวชี้วัดระดับกลยุทธ์ |
|--|--|
| <p>๒.พัฒนาความรู้ผู้ประกอบการในท้องถิ่นในด้าน การบริหารจัดการธุรกิจประกอบด้วยการตลาด การผลิต/ การบริการ การบริหารจัดการและการเงิน โดยมุ่งเน้น การพัฒนาบุคลากร ทักษะแรงงาน การวิจัยและพัฒนา เพื่อเพิ่มมูลค่า ยกระดับการค้าและบริการให้ได้มาตรฐาน มีประสิทธิภาพ สามารถแข่งขันได้ในตลาดการค้าอาเซียน</p> <p>๓.สร้างและพัฒนาเครือข่ายความร่วมมือระหว่างท้องถิ่น รวมถึงหน่วยงานภาครัฐและเอกชน เพื่อให้ชุมชนมีอำนาจใน การต่อรองการจัดหาปัจจัยการผลิต เพื่อลดต้นทุนในการผลิต ตลอดจนแสวงหาโอกาสทางการตลาดทั้งในและต่างประเทศ ร่วมกันในลักษณะกลุ่มเครือข่าย</p> <p>๔.ส่งเสริมการนำระบบเทคโนโลยีดิจิทัลเข้ามาใช้ใน การบริหารจัดการธุรกิจ เพิ่มประสิทธิภาพในการผลิต การออกแบบเพื่อเพิ่มคุณภาพ สร้างมูลค่าเพิ่มให้กับสินค้า/ บริการ การตลาดและการขายที่เชื่อมโยงสู่ตลาดภายนอก เป็นต้น</p> <p>๒.๓ ส่งเสริมการค้า การลงทุนที่เกิดประโยชน์ในท้องถิ่น</p> <p>๑.เสริมสร้างบรรยากาศที่ส่งเสริมและเอื้อต่อการค้า การลงทุนในท้องถิ่น เช่น บูรณาการระหว่างหน่วยงานต่างๆ เพื่อปรับปรุงกฎระเบียบ ลดข้อจำกัดต่างๆ จัดตั้งกองทุน เพื่อสนับสนุนและส่งเสริมให้ผู้ประกอบการสามารถในท้องถิ่น ดำเนินธุรกิจได้อย่างรวดเร็วและมีประสิทธิภาพ</p> <p>๒.การสร้างการมีส่วนร่วมในการส่งเสริมการออม ทุกระดับชุมชนเศรษฐกิจ การขยายธุรกิจบนพื้นฐานของ ความเข้าใจและความพร้อมของชุมชน ลดสิ่งจูงใจต่อ กิจกรรมทางเศรษฐกิจในลักษณะเก็งกำไรหรือไม่ก่อให้เกิด ผลผลิตทางเศรษฐกิจอย่างแท้จริง</p> | <p>ร้อยละของระดับความสำเร็จในการเสริมสร้างบรรยากาศ ที่เอื้อต่อการค้าการลงทุนในท้องถิ่น</p> |

| กลยุทธ์/แนวทางการพัฒนา | ตัวชี้วัดระดับกลยุทธ์ |
|--|---|
| <p>๒.๔ ส่งเสริมการท่องเที่ยวที่สอดคล้องกับศักยภาพชุมชน และเกิดประโยชน์ต่อคนในท้องถิ่น</p> <p>๑. ส่งเสริมและพัฒนาการท่องเที่ยวในชุมชนทั้งกิจกรรมทางการท่องเที่ยวเดิมและเพิ่มกิจกรรมใหม่ เช่น การท่องเที่ยวเชิงวัฒนธรรม เชิงสุขภาพและเชิงนิเวศที่สอดคล้องกับวิถีชีวิต ชนบทธรรมเนียมประเพณีบนพื้นฐานของการมีส่วนร่วมเหมาะสมกับศักยภาพและเกิดประโยชน์ต่อคนในท้องถิ่น</p> <p>๒. สร้างการมีส่วนร่วมและเชื่อมโยงระหว่างหน่วยงานภาครัฐ เอกชนและท้องถิ่นที่มีส่วนเกี่ยวข้องกับ การพัฒนาการท่องเที่ยวในการพัฒนาและประชาสัมพันธ์ เผยแพร่กิจกรรมทางการท่องเที่ยวให้เป็นที่รู้จักทั้งใน ระดับประเทศและต่างประเทศ</p> <p>๓. สนับสนุนให้เกิดชุมชนตัวอย่างที่ประสบความสำเร็จใน การพัฒนาการท่องเที่ยวที่เป็นรูปธรรมเพื่อสร้างแรงจูงใจและ เป็นต้นแบบในการขยายผลความสำเร็จไปสู่ชุมชนอื่น</p> | <p>ร้อยละของระดับความสำเร็จในการพัฒนาการท่องเที่ยว ในชุมชน</p> |
| <p>๓. ยุทธศาสตร์การบริหารจัดการทรัพยากรธรรมชาติและ สิ่งแวดล้อม</p> <p>กลยุทธ์</p> <p>๓.๑ การอนุรักษ์ทรัพยากรธรรมชาติและสิ่งแวดล้อม โดยชุมชน</p> <p>๑. รมรงค์ประชาสัมพันธ์ให้ชุมชนตระหนักในคุณค่า ของทรัพยากรธรรมชาติและสิ่งแวดล้อม</p> <p>๒. จัดกิจกรรมส่งเสริม สนับสนุนให้ประชาชนกลุ่มต่างๆ มีความรู้ความเข้าใจที่ถูกต้องในการป้องกัน แก้ไขปัญหาและ ฟื้นฟูทรัพยากรธรรมชาติและสิ่งแวดล้อม</p> <p>๓. ส่งเสริมกิจกรรมการเพิ่มพื้นที่สีเขียวชุมชน เช่น ปลูกป่าในพื้นที่ต้นน้ำ พื้นที่สาธารณะ สร้างฝายต้นน้ำลำธาร โดยให้ชุมชนเป็นผู้มีบทบาทหลักในการริเริ่มดำเนินการและ ภาครัฐให้การสนับสนุน</p> | <p>ร้อยละของระดับความสำเร็จในการอนุรักษ์ทรัพยากร ธรรมชาติและสิ่งแวดล้อม</p> |

| กลยุทธ์/แนวทางการพัฒนา | ตัวชี้วัดระดับกลยุทธ์ |
|--|---|
| <p>๔. กำหนดบทบาท/หน้าที่ของบังคับและกฎหมายที่เกี่ยวข้องปรับปรุงกฎระเบียบด้านสิ่งแวดล้อมให้สอดคล้องกับแต่ละพื้นที่ การกำหนดขอบเขตพื้นที่ (Zoning) อย่างเป็นรูปธรรมและนำกฎระเบียบมาบังคับใช้อย่างจริงจัง</p> <p>๓.๒ การควบคุม ป้องกัน แก้ปัญหาขยะและมลภาวะในชุมชน</p> <p>๑. พัฒนาระบบการบริหารจัดการและแก้ไขปัญหาสิ่งแวดล้อม เช่น ปัญหาน้ำเสีย ขยะมูลฝอย โดยส่งเสริมให้ชุมชนสามารถดำเนินการด้วยตนเองมากขึ้นอย่างต่อเนื่อง</p> <p>๒. การให้ความรู้เกี่ยวกับการบริหารจัดการขยะมูลฝอยในชุมชนเพื่อลดปริมาณขยะ มีการคัดแยกที่เหมาะสม มีการกำจัดขยะอย่างถูกวิธี และสร้างประโยชน์จากขยะในชุมชนรวมถึงการดูแลรักษาแม่น้ำลำคลองไม่ให้เน่าเสีย</p> <p>๓. ส่งเสริมการจัดตั้งกลุ่มและเครือข่ายในการบริหารจัดการทรัพยากรธรรมชาติและสิ่งแวดล้อมโดยชุมชน เช่น การแก้ปัญหาหมอกควัน ไฟป่าและอุทกภัยและบูรณาการการบริหารจัดการปัญหาสิ่งแวดล้อมร่วมกับหน่วยงานองค์กรปกครองส่วนท้องถิ่น หน่วยงานภาครัฐและภาคพัฒนาที่เกี่ยวข้อง</p> <p>๔. สร้างองค์ความรู้จากการศึกษาดูงานการหาต้นแบบที่ดีในการบริหารจัดการขยะและมลภาวะเพื่อนำมาเป็นแบบอย่างแนวทางปฏิบัติ ขยายผลสู่ชุมชนและท้องถิ่นอื่น โดยการมีส่วนร่วมของชุมชน องค์กรภาคเอกชน เช่น การพัฒนาระบบการกำจัดขยะมูลฝอย การแก้ไขปัญหาหมอกควันและไฟป่า การแก้ไขปัญหาเน่าเสียและแม่น้ำลำคลอง</p> <p>๓.๓ ส่งเสริมการใช้พลังงานทดแทนและการอนุรักษ์พลังงาน</p> <p>๑. ส่งเสริม สนับสนุนและนำงานวิจัยเกี่ยวกับพลังงานทดแทนมาใช้ปฏิบัติอย่างเป็นรูปธรรม เพื่อการอนุรักษ์พลังงาน โดยเริ่มจากหน่วยงานภาครัฐและขยายผลต่อไปยังภาคอุตสาหกรรม เกษตรกรรม ที่อยู่อาศัยและอื่นๆ</p> <p>๒. ให้ความรู้ ปลุกจิตสำนึกและสร้างแรงจูงใจของคนในท้องถิ่นด้านการอนุรักษ์พลังงาน การใช้พลังงานทดแทน โดยเปรียบเทียบให้เห็นถึงประโยชน์ที่จะเกิดขึ้นต่อตนเองและท้องถิ่นอย่างยั่งยืน</p> | <p>ร้อยละของระดับความสำเร็จในการแก้ปัญหาขยะและมลภาวะในชุมชน</p> <p>ร้อยละของระดับความสำเร็จในการส่งเสริมการใช้พลังงานทดแทนและการอนุรักษ์พลังงาน</p> |

| กลยุทธ์/แนวทางการพัฒนา | ตัวชี้วัดระดับกลยุทธ์ |
|---|--|
| <p>๔.ยุทธศาสตร์การอนุรักษ์ ฟื้นฟูและสืบสานศิลปวัฒนธรรม จารีตประเพณีและภูมิปัญญาท้องถิ่น</p> <p>กลยุทธ์</p> <p>๔.๑ พัฒนาการองค์ความรู้ด้านศิลปวัฒนธรรมและภูมิปัญญาท้องถิ่นในเชิงองค์รวม</p> <p>๑.สร้างเครือข่ายบุคลากรหรือกลุ่มบุคคลเกี่ยวกับการสร้างสรรค์ผลงานทางด้านศิลปวัฒนธรรมและการรวบรวมภูมิปัญญาท้องถิ่นให้เป็นแกนหลักในการศึกษารวบรวมภูมิปัญญาในท้องถิ่นและมีส่วนร่วมในการพัฒนา</p> <p>๒.สร้างแหล่งเรียนรู้เพื่อการสืบค้นภูมิปัญญา/อัตลักษณ์ท้องถิ่น เชื่อมโยงแหล่งการเรียนรู้ในชุมชน เช่น การใช้วัดสถานศึกษา พิพิธภัณฑ์ หรือสถานที่ที่เหมาะสมในการจัดการเรียนการสอน ศิลปวัฒนธรรมและภูมิปัญญาท้องถิ่นให้เยาวชนและผู้สนใจ โดยมุ่งเน้นการปรับปรุงและใช้งานแหล่งเรียนรู้เดิมที่มีอยู่ให้สามารถใช้งานได้และมีความน่าสนใจ</p> <p>๓.ส่งเสริม สนับสนุนให้เกิดกิจกรรมการพัฒนาและสร้างสรรค์งานศิลปะ ภูมิปัญญาท้องถิ่นสาขาต่างๆ เช่น การจัดนิทรรศการ การเสวนา การประชุมในชุมชน เพื่อการแลกเปลี่ยนเรียนรู้และสร้างกลุ่มกิจกรรมศิลปะที่เกี่ยวข้องกับภูมิปัญญาท้องถิ่น</p> <p>๔.๒ อนุรักษ์และส่งเสริมศิลปวัฒนธรรมท้องถิ่นในชุมชน</p> <p>๑.ปลูกจิตสำนึกการอนุรักษ์วัฒนธรรมท้องถิ่นในระดับครอบครัว ซึ่งเป็นสถาบันรากฐานให้เด็กและเยาวชนในชุมชน นอกเหนือจากสถาบันการศึกษา เช่น รมรงค์การใช้ภาษา/การแต่งกายล้านนา การอนุรักษ์อักษรเมือง ดนตรีพื้นบ้าน ส่งเสริมวัฒนธรรมประเพณีในโรงเรียนฯ รวมถึงการอนุรักษ์ด้านสถาปัตยกรรมต่างๆ แห่งล้านนา มีการออกแบบหรือก่อสร้างโดยคงเอกลักษณ์ด้านศิลปะ</p> <p>๒.ส่งเสริมชุมชนในการสร้างกลุ่มส่งเสริมวัฒนธรรมล้านนาและคุณธรรมจริยธรรมในชุมชน ส่งเสริมและจัดกิจกรรมการอนุรักษ์วัฒนธรรมประเพณีของชนเผ่าในท้องถิ่นรวมถึงกิจกรรมทางศาสนา</p> <p>๓.สร้างการมีส่วนร่วมของคนในชุมชนในการเฝ้าระวังและป้องกันผลกระทบจากการเข้ามาของวัฒนธรรมต่างชาติที่มีต่อวิถีชีวิตชุมชน</p> | <p>ร้อยละของระดับความสำเร็จในการพัฒนาองค์ความรู้ด้านศิลปวัฒนธรรมและภูมิปัญญาท้องถิ่นในเชิงองค์รวม</p> <p>ร้อยละของระดับความสำเร็จในการอนุรักษ์และส่งเสริมศิลปวัฒนธรรมท้องถิ่นในชุมชน</p> |

| กลยุทธ์/แนวทางการพัฒนา | ตัวชี้วัดระดับกลยุทธ์ |
|--|--|
| <p>๔.๓ การเผยแพร่ศิลปวัฒนธรรมท้องถิ่นสู่ภายนอก</p> <p>๑. จัดทำสื่อประชาสัมพันธ์เกี่ยวกับศิลปวัฒนธรรมและภูมิปัญญาท้องถิ่นในรูปแบบต่างๆ เช่น เอกสาร รายการ โทรทัศน์ สื่อ online เป็นต้น เพื่อเผยแพร่ให้เกิดการรับรู้ในวงกว้าง โดยมุ่งเน้นความคุ้มค่าและมีประสิทธิภาพ</p> <p>๒. จัดกิจกรรมเพื่อเผยแพร่ศิลปวัฒนธรรมและภูมิปัญญาท้องถิ่นไปยังสถานที่ต่างๆ ภายนอก เช่น การจัดกิจกรรม Roadshow การเข้าร่วมงานแสดงสินค้าเกี่ยวกับศิลปวัฒนธรรมและการท่องเที่ยวเพื่อให้เกิดการรับรู้ในวงกว้างและเป็นการแลกเปลี่ยนเรียนรู้</p> | <p>ร้อยละของระดับความสำเร็จในการเผยแพร่ศิลปวัฒนธรรมท้องถิ่นสู่ภายนอก</p> |
| <p>๕. ยุทธศาสตร์การพัฒนาการศึกษา สาธารณสุขและคุณภาพชีวิต</p> <p>กลยุทธ์</p> <p>๕.๑ ส่งเสริมการศึกษาและการเรียนรู้ตลอดชีวิต</p> <p>๑. จัดให้มีศูนย์การเรียนรู้ด้านต่างๆ ที่เป็นการศึกษาทั้งในระบบและนอกระบบและการศึกษาตามอัธยาศัยที่มีคุณภาพ พร้อมทั้งเสริมสร้างสภาพแวดล้อมแหล่งแลกเปลี่ยนเรียนรู้ที่เหมาะสมและเพียงพอสำหรับประชาชน กลุ่มอาชีพและการรวมกลุ่มตามอัธยาศัย</p> <p>๒. ส่งเสริม พัฒนาและยกระดับคุณภาพมาตรฐานบริการทางศึกษาของสถานศึกษาในสังกัดและสถาบันอื่นๆ ที่เกี่ยวข้อง เพื่อลดความเหลื่อมล้ำและสร้างโอกาสทางการศึกษาสำหรับประชาชนทุกระดับ พัฒนาความพร้อมต่อการเข้าสู่ประชาคมเศรษฐกิจอาเซียน</p> <p>๕.๒ การส่งเสริมสุขภาวะที่ดีของคนในชุมชน</p> <p>๑. พัฒนาระบบสวัสดิการและบริการสุขภาพทางด้านสร้างเสริมสุขภาพ ป้องกันโรค รักษาพยาบาลและฟื้นฟูสมรรถภาพที่มีคุณภาพมาตรฐาน โดยให้ประชาชนในชุมชนสามารถเข้าถึงบริการได้สะดวกและทั่วถึง</p> <p>๒. ส่งเสริมและสนับสนุนให้ประชาชนมีทักษะในการดูแลสุขภาพของตนเอง รวมถึงการจัดกิจกรรมเสริมสร้างความเข้มแข็งทั้งร่างกายและจิตใจของคนในชุมชน</p> | <p>ร้อยละของระดับความสำเร็จในการส่งเสริมการศึกษาและการเรียนรู้ตลอดชีวิต</p> <p>ร้อยละของระดับความสำเร็จในการส่งเสริมสุขภาวะที่ดีของคนในชุมชน</p> |

| กลยุทธ์/แนวทางการพัฒนา | ตัวชี้วัดระดับกลยุทธ์ |
|---|---|
| <p>๕.๓ การพัฒนาคุณภาพชีวิตเด็ก เยาวชน สตรี คนชรา และผู้ด้อยโอกาส</p> <p>๑. รวบรวมข้อมูลผู้ด้อยโอกาสในท้องถิ่น เพื่อจัดทำแผน กำหนดแนวทางในการสงเคราะห์ผู้ด้อยโอกาส ผู้สูงอายุ ผู้ประสบปัญหาสังคมทั้งในด้านการศึกษา การพัฒนาอาชีพ การเข้าถึงปัจจัยการยังชีพ การผลิต</p> <p>๒. พัฒนาโครงสร้างพื้นฐานที่เหมาะสมสำหรับผู้ด้อยโอกาสทุกกลุ่ม เช่น การจัดทำทะเบียนเพื่ออำนวยความสะดวกในการรับบริการด้านต่างๆ การสร้างทางลาดสำหรับผู้พิการ การรักษาพยาบาล เป็นต้น</p> <p>๓. ส่งเสริมและพัฒนาการรวมกลุ่มอาชีพให้แก่ผู้ด้อยโอกาสในชุมชนหรือท้องถิ่นตามศักยภาพของชุมชน เพื่อให้มีงานทำ มีรายได้ สามารถพึ่งพาตนเองได้</p> | <p>ร้อยละของระดับความสำเร็จในการพัฒนาคุณภาพชีวิตเด็ก เยาวชน สตรี คนชราและผู้ด้อยโอกาส</p> |
| <p>๖. ยุทธศาสตร์การป้องกันบรรเทาสาธารณภัยและการรักษาความเป็นระเบียบเรียบร้อยในชุมชน</p> <p>กลยุทธ์</p> <p>๖.๑ การรักษาความสงบเรียบร้อยและความปลอดภัยในชุมชน</p> <p>๑. ส่งเสริมให้มีการสร้างเครือข่ายอาสาสมัครชุมชน ตำรวจบ้าน กลุ่มจิตอาสาเพื่อเฝ้าระวังและรักษาความสงบเรียบร้อยของชุมชน</p> <p>๒. รมรงค์ ประชาสัมพันธ์และจัดกิจกรรมด้านต่างๆ เพื่อป้องกันภัยต่างๆ ที่อาจเกิดในชุมชน อันเกี่ยวกับการละเมิดและการประกอบอาชีพที่ผิดกฎหมาย รวมถึงภัยจากอุบัติเหตุจากรถยนต์บนท้องถนน</p> <p>๓. สร้างกิจกรรมส่งเสริมการมีส่วนร่วมเพื่อพัฒนาความเข้มแข็งและความสามัคคีของหมู่บ้าน เปิดโอกาสให้ทุกภาคส่วนมีโอกาสในการเสนอปัญหา ความต้องการและกำหนดนโยบาย กฎระเบียบของชุมชนเพื่อความสงบเรียบร้อยและความปลอดภัยของชุมชนร่วมกัน</p> | <p>ร้อยละของระดับความสำเร็จในการรักษาความสงบเรียบร้อยและความปลอดภัยในชุมชน</p> |

| กลยุทธ์/แนวทางการพัฒนา | ตัวชี้วัดระดับกลยุทธ์ |
|--|--|
| <p>๖.๒ การป้องกันและบรรเทาสาธารณภัย</p> <p>๑.ส่งเสริมการสร้างเครือข่ายอาสาสมัครป้องกันและบรรเทาสาธารณภัย (อปพร.) กลุ่มอาสาสมัครดับไฟป่า โดยให้การสนับสนุนงบประมาณและสิ่งจูงใจในการดำเนินกิจกรรม การมีจิตอาสาของประชาชนในชุมชน เพื่อป้องกันดูแลความสงบเรียบร้อยและภัยพิบัติต่างๆ ที่อาจเกิดขึ้น</p> <p>๒.พัฒนา ปรับปรุงระบบและเพิ่มประสิทธิภาพงาน การป้องกันบรรเทาสาธารณภัยและรักษาความสงบปลอดภัยในชุมชนอย่างพอเพียง ทั้งในด้านบุคลากร งบประมาณ เครื่องมือ อุปกรณ์เทคโนโลยีสารสนเทศด้านการบริหารจัดการและบรรเทาสาธารณภัยในภาพรวมร่วมกันระหว่างหน่วยงานองค์กรปกครองส่วนท้องถิ่น หน่วยงานภาครัฐ และภาคเอกชน</p> <p>๖.๓ การป้องกันและแก้ไขปัญหาหยาเสพติด อบายมุข และปัญหาแรงงานต่างด้าว</p> <p>๑.บูรณาการความร่วมมือระหว่างองค์กรปกครองส่วนท้องถิ่นกับหน่วยงานที่เกี่ยวข้องในการแก้ไขปัญหายาเสพติด และอบายมุข เช่น โรงเรียน วัด องค์กรภาคเอกชน ผู้ประกอบการและประชาชนในท้องถิ่น ฯลฯ เพื่อกำหนดมาตรการเฝ้าระวัง ป้องกันและแก้ไขปัญหายาเสพติดที่เกิดขึ้นอย่างต่อเนื่องและดำเนินการตามกฎหมายอย่างจริงจัง</p> <p>๒.ส่งเสริมการมีส่วนร่วมของคนในชุมชนในการเฝ้าระวัง ป้องกันปัญหายาเสพติด อบายมุขและปัญหาแรงงานต่างด้าว ภายในชุมชน ตั้งแต่ระดับครอบครัว ชุมชนและสังคมอย่างเป็นระบบ</p> <p>๓.พัฒนาระบบการคุ้มครองแรงงานต่างด้าวให้มีสิทธิ ตามที่กฎหมายกำหนด ตลอดจนเตรียมความพร้อม เฝ้าระวังผลกระทบและป้องกันปัญหาที่อาจเกิดขึ้นจากแรงงานต่างด้าวทั้งในระบบและนอกระบบตามกฎหมาย</p> | <p>ร้อยละของระดับความสำเร็จในการป้องกันและบรรเทาสาธารณภัย</p> <p>ร้อยละของระดับความสำเร็จในการป้องกันและแก้ไขปัญหายาเสพติด อบายมุขและปัญหาแรงงานต่างด้าว</p> |

| กลยุทธ์/แนวทางการพัฒนา | ตัวชี้วัดระดับกลยุทธ์ |
|--|---|
| <p>๗.ยุทธศาสตร์การบริหารจัดการบ้านเมืองที่ดี</p> <p>กลยุทธ์</p> <p>๗.๑ พัฒนาขีดความสามารถบุคลากรท้องถิ่น</p> <p>๑.พัฒนาศักยภาพของบุคลากรท้องถิ่นให้มีความรู้ความสามารถในการปฏิบัติงานและการบริการประชาชนอย่างมีประสิทธิภาพ เพื่อให้ประชาชนมีความพึงพอใจและสามารถสนับสนุนการขับเคลื่อนยุทธศาสตร์การพัฒนาของท้องถิ่นและจังหวัด</p> <p>๒.เสริมสร้างจิตสำนึก ขวัญกำลังใจและทัศนคติที่ดีของบุคลากรท้องถิ่นทุกระดับในการให้บริการประชาชน</p> <p>๗.๒ พัฒนาประสิทธิภาพในการบริหารจัดการภายใต้หลักธรรมาภิบาล</p> <p>๑.พัฒนาและปรับปรุงประสิทธิภาพระบบงานและการให้บริการประชาชน โดยมุ่งเน้นผลสัมฤทธิ์และความคุ้มค่าในการปฏิบัติภารกิจ คำนึงถึงความต้องการของประชาชน</p> <p>๒.พัฒนากลไกการทำงานที่เข้มแข็งและโปร่งใส โดยอาศัยความร่วมมือเป็นภาคีหรือข้อตกลงความร่วมมือและการบูรณาการระหว่างหน่วยงานอย่างเป็นรูปธรรม โดยคำนึงถึงผลประโยชน์สาธารณะของผู้รับบริการเป็นหลัก ภายใต้การตัดสินใจที่ยึดหลักคุณธรรมจริยธรรม การรับผิดชอบต่อส่วนรวม การพร้อมรับการตรวจสอบจากประชาชนและปฏิบัติตามกฎหมายที่เกี่ยวข้อง มีการเปิดเผยข้อมูลหน่วยงานตามกฎหมาย</p> <p>๓.จัดหาเครื่องมือและประยุกต์ใช้เทคโนโลยีที่เหมาะสมเพื่อเพิ่มประสิทธิภาพในการให้บริการ ตลอดจนพัฒนานวัตกรรมการให้บริการเพื่อเตรียมความพร้อมการพัฒนาท้องถิ่นสู่ประชาคมเศรษฐกิจอาเซียนทุกภาคส่วน</p> | <p>ร้อยละของระดับความสำเร็จในการพัฒนาขีดความสามารถบุคลากรท้องถิ่น</p> <p>ร้อยละของระดับความสำเร็จในการพัฒนาประสิทธิภาพในการให้บริการประชาชน</p> |

| กลยุทธ์/แนวทางการพัฒนา | ตัวชี้วัดระดับกลยุทธ์ |
|---|---|
| <p>๗.๓ ส่งเสริมการมีส่วนร่วมของทุกภาคส่วนในการตรวจสอบควบคุม</p> <p>๑. ส่งเสริมสนับสนุนกระบวนการรับฟังความคิดเห็นจากชุมชน กลุ่มองค์กร หน่วยงานและผู้มีส่วนได้เสียจากการดำเนินงานในการพัฒนาของท้องถิ่นและเปิดโอกาสให้มีส่วนร่วมในการเสนอแนะความคิดเห็นในการกำหนดบทบาทหน้าที่ กฎระเบียบที่เกี่ยวข้องเพื่อประสานประโยชน์ของภาคส่วนต่างๆ ให้เสมอภาคและมีความสมดุล</p> <p>๒. ส่งเสริมและจัดให้มีระบบการควบคุมภายในองค์กรภาครัฐตามที่กฎหมายกำหนดและการเปิดเผยข้อมูลการดำเนินงานเพื่อความสะดวกรวดเร็วในการตรวจสอบจากทุกภาคส่วน</p> | <p>ร้อยละของระดับความสำเร็จในการส่งเสริมกระบวนการมีส่วนร่วมของชุมชนในการพัฒนาท้องถิ่น</p> |

หน่วยงานรับผิดชอบหลัก

สำนักปลัดเทศบาล กองคลัง กองช่าง กองการศึกษา

ความเชื่อมโยง

ยุทธศาสตร์จังหวัด:

- ๑.ด้านเศรษฐกิจ สร้างความมั่งคั่งอย่างยั่งยืนตามแนวทางเศรษฐกิจพอเพียง
- ๒.ด้านสังคม ส่งเสริมชาวเชียงใหม่ให้มีสุขภาพดี มีการศึกษา มีอาชีพและชีวิตที่มั่นคง โดยใช้หลักศาสนา วัฒนธรรมท้องถิ่นและมีความพอเพียงในการดำเนินชีวิต
- ๓.ด้านความมั่นคง ชุมชนเข้มแข็ง สังคมสันติสุขพื้นที่ชายแดนมีความมั่นคงและปลอดภัย
- ๔.ด้านทรัพยากรธรรมชาติและสิ่งแวดล้อม ประชาชนอยู่ดีมีสุขบนฐานทรัพยากรธรรมชาติ พลังงานและสิ่งแวดล้อมที่สมบูรณ์และยั่งยืน
- ๕.ด้านบริหารจัดการ ประชาคมเชียงใหม่มีส่วนร่วมพัฒนาธรรมาภิบาลและองค์กรภาครัฐ มีขีดสมรรถนะและระบบที่ทันสมัย ฟังพอใจการให้บริการภาครัฐ

บทที่ ๕

การติดตามและประเมินผลยุทธศาสตร์

กรอบและแนวทางในการติดตามและประเมินผล

การกำหนดให้องค์กรปกครองส่วนท้องถิ่นต้องมียุทธศาสตร์การพัฒนาเป็นการกำหนดเพื่อให้มีการวางจุดมุ่งหมายในการพัฒนาแต่การที่จะทำให้การพัฒนาดำเนินไปสู่ทิศทางและเป้าหมายตามยุทธศาสตร์ได้ต้องมีการกำหนดวิธีการหรือแนวทาง เป้าหมาย การนำไปสู่การปฏิบัติที่มีการคาดหวังในเป้าหมายไว้อย่างเป็นรูปแบบและเพื่อให้การพัฒนาได้มีการตรวจสอบ ติดตามให้บังเกิดผลจำเป็นต้องการวางระบบหรือวิธีการติดตามและประเมินผลไว้

ระเบียบ วิธีในการติดตามและประเมินผล

๑.แนวทางการดำเนินการ

- ๑.๑ กำหนดแนวทางและวิธีการในการนำแผนไปสู่การปฏิบัติและการติดตามประเมินผล
- ๑.๒ ดำเนินการติดตามและประเมินผลแผนยุทธศาสตร์
- ๑.๓ สรุปผลและรายงานต่อผู้มีส่วนเกี่ยวข้อง
- ๑.๔ แต่งตั้งคณะทำงานเพื่อช่วยเหลือในการปฏิบัติ ตรวจสอบ ติดตามประเมินผล

๒.รูปแบบและวิธีการ

- ๑.๑ กำหนดเป้าหมายและตัวชี้วัด
 - ๑.๒ คณะกรรมการ/คณะทำงานตรวจสอบการดำเนินการพัฒนาตามแผนจากเป้าหมายและตัวชี้วัดและองค์ประกอบอื่นๆ
 - ๑.๓ สรุปผล ปัญหา/อุปสรรคและแนวทางการพัฒนา
- การติดตามเป็นขั้นตอนในการตรวจสอบผลการดำเนินกิจกรรมของแผนงาน/โครงการตามแผนพัฒนาว่าได้มีการปฏิบัติตามขั้นตอน/กิจกรรมที่ได้กำหนดไว้ในแผนงาน/โครงการหรือไม่
- การประเมินผลเป็นขั้นตอนในการแสวงหาคำตอบว่าแผนงาน/โครงการที่นำไปปฏิบัติบรรลุวัตถุประสงค์หรือไม่ อยู่ในระดับใดหรือกล่าวอีกนัยหนึ่งเป็นการวัดระดับความสำเร็จและความล้มเหลวของการนำแผนงาน/โครงการตามแผนพัฒนาไปปฏิบัติ
- ดังนั้น การติดตามและประเมินผลจึงมีวัตถุประสงค์เพื่อ
- ๑.ตรวจสอบว่าการดำเนินกิจกรรมตามแผนงาน/โครงการว่าอยู่ภายใต้ระยะเวลาและงบประมาณที่กำหนดไว้หรือไม่
 - ๒.ผลของการดำเนินงานตามแผนงาน/โครงการบรรลุวัตถุประสงค์ที่วางไว้หรือไม่
- โดยคำนึงถึงการตอบสนองต่อความต้องการและความพึงพอใจของผู้รับ ผลจากการดำเนินกิจกรรมนั้น

กำหนดเครื่องมือที่ใช้ในการติดตามและประเมินผล

การติดตามถือได้ว่าเป็นเครื่องมือที่จำเป็นในการปรับปรุงประสิทธิภาพของโครงการที่ดำเนินการอยู่โดยที่ “การติดตาม” (monitoring) หมายถึง กิจกรรมภายในโครงการซึ่งถูกออกแบบมาเพื่อให้ข้อมูลป้อนกลับ (feedback) เกี่ยวกับการดำเนินงานโครงการ ปัญหาที่กำลังเผชิญอยู่และประสิทธิภาพของวิธีการดำเนินงาน หากไม่มีระบบติดตามของโครงการแล้วย่อมส่งผลให้เกิดความล่าช้าในการดำเนินงานให้ลุล่วง ค่าใช้จ่ายโครงการสูงเกินกว่าที่กำหนดไว้ กลุ่มเป้าหมายหลักของโครงการไม่ได้รับประโยชน์หรือได้รับน้อยกว่าที่ควรจะเป็น เกิดปัญหาในการควบคุมคุณภาพของการดำเนินงานเสียเวลาในการตรวจสอบความขัดแย้งในการปฏิบัติงานภายในหน่วยงานหรือระหว่างหน่วยงานกับกลุ่มเป้าหมายที่ได้รับประโยชน์จากโครงการ ในทางตรงกันข้าม โครงการมีระบบติดตามที่ดีแล้วจะก่อให้เกิดประสิทธิภาพในการใช้ต้นทุน (cost-effective) ดำเนินงานด้านต่างๆ ยกตัวอย่างเช่น การให้ข้อมูลป้อนกลับเกี่ยวกับการบรรลุเป้าหมายของโครงการต่างๆ การระบุปัญหาที่เกิดขึ้นในโครงการและการเสนอทางแก้ปัญหา การติดตาม ดูความสามารถในการเข้าถึงโครงการของกลุ่มเป้าหมาย การติดตามดูประสิทธิภาพในการดำเนินงานของส่วนต่างๆ ในโครงการและการเสนอวิธีการปรับปรุงการดำเนินงาน

ในส่วนของ “การประเมินผล” นั้น เป็นสิ่งหนึ่งที่สำคัญสำหรับการดำเนินการเช่นเดียวกับการติดตาม เพราะผลที่ได้จากการประเมินจะใช้ในการปรับปรุง แก้ไข การขยายขอบเขตหรือการยุติการดำเนินการซึ่งขึ้นอยู่กับวัตถุประสงค์ของการประเมิน การประเมินผลแผนงานจึงเป็นสิ่งที่ต้องบ่งชี้ว่าแผนงานที่กำหนดไว้ได้มีการปฏิบัติหรือไม่ อย่างไร อันเป็นตัวชี้วัดว่าแผนหรือโครงการที่ได้ดำเนินการไปแล้วนั้นให้ผลเป็นอย่างไร นำไปสู่ความสำเร็จตามแผนงานที่กำหนดไว้หรือไม่ อีกทั้งการติดตามและประเมินผลยังเป็นการตรวจสอบดูว่ามีความสอดคล้องกับการใช้ทรัพยากร (งบประมาณ) เพียงใด ซึ่งผลที่ได้จากการติดตามและประเมินผลถือเป็นข้อมูลย้อนกลับ (Feedback) ที่สามารถนำไปใช้ในการปรับปรุงและการตัดสินใจอย่างมีหลักเกณฑ์โดยใช้ข้อมูลที่เก็บรวบรวมอย่างเป็นระบบมีความเที่ยงตรง เป็นปรนัย เชื่อถือได้

ระเบียบกระทรวงมหาดไทยว่าด้วยการจัดทำแผนพัฒนาขององค์กรปกครองส่วนท้องถิ่น พ.ศ.๒๕๔๘ กำหนดให้คณะกรรมการติดตามและประเมินผลและ/หรือหน่วยงานภายนอก บุคคลภายนอก รายงานผลการดำเนินการซึ่งได้จากการติดตามและประเมินผลต่อผู้บริหารท้องถิ่น เพื่อให้ผู้บริหารท้องถิ่นเสนอต่อสภาท้องถิ่น คณะกรรมการพัฒนาท้องถิ่นและประกาศผลการติดตามและประเมินผลแผนพัฒนาให้ประชาชนในท้องถิ่นทราบโดยทั่วกันอย่างน้อยปีละหนึ่งครั้งภายในเดือนธันวาคมของทุกปีและให้ปิดประกาศโดยเปิดเผยไม่น้อยกว่าสามสิบวัน

ทั้งนี้ เทศบาลตำบลทุ่งข้าวพวงได้กำหนดช่วงเวลาในการติดตามและประเมินผล
แผนพัฒนาสามปี ดังต่อไปนี้

| ระบบติดตาม (Monitoring) | | | ระบบประเมินผล (Evaluation) | | |
|-------------------------------|--|---|-------------------------------|--|--------------------------------------|
| ผู้ประเมิน | รายงาน | ระยะเวลา | ผู้ประเมิน | รายงาน | ระยะเวลา |
| เทศบาล ตำบล ทุ่งข้าวพวง | ๑.ใช้แบบรายงาน ที่ ๒ แบบติดตาม ผลการดำเนินงาน ของ อปท.ราย ไตรมาส (๓ เดือน) ๒.ส่งรายงานให้ คณะกรรมการ ติดตามและ ประเมินผล แผนพัฒนา ท้องถิ่น | ทุกๆ ๓ เดือน ๑.ต.ค.-ธ.ค. ๒.ม.ค.-มี.ค. ๓.เม.ย.-มิ.ย. ๔.ก.ค.-ก.ย. | เทศบาล ตำบล ทุ่งข้าวพวง | ๑.ใช้แบบรายงานที่ ๑ การกำกับการจัดทำ แผนยุทธศาสตร์ ของ อปท. ๒.ส่งรายงานให้ คณะกรรมการติดตาม และประเมินผล แผนพัฒนาท้องถิ่น | อปท.ประกาศ ใช้แผน |
| | | | | ๑.ใช้แบบรายงานที่ ๓/๑ แบบประเมินผล การดำเนินงานตาม ยุทธศาสตร์ ๒.ใช้แบบรายงานที่ ๓/๒ แบบประเมิน ความพอใจต่อ ผลการดำเนินงาน ของ อปท.ในภาพรวม ๓.ใช้แบบรายงานที่ ๓/๓ แบบประเมิน ความพอใจต่อ ผลการดำเนินงาน ของ อปท. ในแต่ละ ยุทธศาสตร์ ๔.ส่งรายงานให้ คณะกรรมการ ติดตามและประเมินผล แผนพัฒนาท้องถิ่น | ทุกๆ ๑ ปี (ภายในเดือน ธันวาคม) |

| ระบบติดตาม (Monitoring) | | | ระบบประเมินผล (Evaluation) | | |
|--|---|---------------------------------------|--|--|--|
| ผู้ประเมิน | รายงาน | ระยะเวลา | ผู้ประเมิน | รายงาน | ระยะเวลา |
| คณะ กรรมการ ติดตามและ ประเมินผล แผนพัฒนา | ๑.ตรวจสอบรายงาน ๒.คณะกรรมการ ติดตามฯ รายงาน ตามแบบ ๓.รายงานผลให้ ผู้บริหารทราบ | ๑๕ วันนับตั้ง ตั้งแต่ รับรายงาน | คณะ กรรมการ ติดตามและ ประเมินผล แผนพัฒนา | ๑.ตรวจสอบรายงาน ๒.คณะกรรมการ ติดตามฯ รายงาน ตามแบบ ๓.เสนอผู้บริหารทราบ | ๑๕ วัน นับตั้ง ตั้งแต่ รับรายงาน |
| | | | | ๑.เสนอสภาเพื่อทราบ ๒.ประกาศให้ประชาชน ทราบ | ๑.ภายใน เดือนธันวาคม ๒.ประกาศ ไม่น้อยกว่า ๓๐ วัน |

