

## การโอน (ย้าย) การรับโอน พนักงานเทศบาล

### กฎหมาย/ระเบียบที่เกี่ยวข้อง

ตามหนังสือที่ มท ๐๘๐๙.๒/ว๔๘ ลงวันที่ ๑๓ พฤษภาคม ๒๕๖๒ เรื่อง ประกาศ ก.จ ก.ท และ ก.อบต. เรื่อง มาตรฐานทั่วไปเกี่ยวกับหลักเกณฑ์และเงื่อนไขการคัดเลือกการบรรจุแต่งตั้ง การย้าย การโอน การรับโอน การเลื่อนระดับ และการเลื่อนขั้นเงินเดือน พ.ศ.๒๕๖๒ ตามประกาศคณะกรรมการพนักงานเทศบาลจังหวัดเชียงใหม่ เรื่อง ประกาศหลักเกณฑ์และเงื่อนไขเกี่ยวกับการบริหารงานบุคคลของเทศบาล ลงวันที่ ๒๙ พฤศจิกายน พ.ศ.๒๕๔๕ หมวด ๗ การโอนและรับโอนพนักงานส่วนท้องถิ่น

ข้อ ๑๕๒ การโอนและรับโอนพนักงานเทศบาล หรือพนักงานส่วนท้องถิ่น โดยความสมัครใจ ของผู้ขอโอน ให้ดำเนินการได้ในกรณีใดกรณีหนึ่ง ดังนี้

(๑) การโอนและรับโอนผู้สอบแข่งขันได้ ผู้สอบคัดเลือกได้ในตำแหน่งที่จะแต่งตั้ง หรือผู้ที่ได้รับการคัดเลือกเพื่อแต่งตั้งให้ดำรงตำแหน่งในระดับที่สูงขึ้น ทั้งนี้ ให้เป็นไปตามหลักเกณฑ์และเงื่อนไขที่เกี่ยวข้อง ตามคณะกรรมการพนักงานเทศบาล (ก.ท.จ.) กำหนด

(๒) การโอนและรับโอนในตำแหน่งประเภท สายงาน ระดับ และตำแหน่งเดียวกันในตำแหน่ง ที่ว่าง ตามข้อ ๑๕๔

(๓) การโอนและรับโอนโดยการสับเปลี่ยนกันในตำแหน่งประเภท สายงาน ระดับ และ ตำแหน่งเดิม ระหว่างเทศบาลหรือองค์กรปกครองส่วนท้องถิ่น ตามข้อ ๑๖๗

(๔) การโอนและรับโอนในตำแหน่ง ประเภท สายงาน และระดับเดิม โดยตำแหน่งต่ำกว่าเดิม หรือมาดำรงตำแหน่งในประเภท สายงานเดิม โดยระดับต่ำกว่าเดิมในเทศบาล หรือองค์กรปกครองส่วนท้องถิ่น ตามข้อ ๑๖๙ การโอนและการรับโอน ให้เทศบาลและองค์กรปกครองส่วนท้องถิ่นที่เกี่ยวข้อง ประสานกัน โดยกำหนดวันที่รับโอนและให้โอนมีผลในวันเดียวกัน เพื่อเสนอคณะกรรมการข้าราชการองค์การบริหารส่วนท้องถิ่น (ก.ท.จ.) แล้วแต่กรณี พิจารณาให้ความเห็นชอบ เพื่อประโยชน์ในการนับเวลาราชการให้ถือว่าเวลาราชการหรือเวลาทำงานของผู้ที่โอนมาตามที่ กำหนด ในหมวดนี้ ในขณะที่เป็นพนักงานส่วนท้องถิ่นอื่นนั้น เป็นเวลาราชการของพนักงานเทศบาล

ข้อ ๑๕๕ การโอนและรับโอนตามข้อ ๑๕๒ (๒) เมื่อเทศบาลได้เสนอเรื่องขอความเห็นชอบ การรับโอนพนักงานเทศบาล หรือพนักงานส่วนท้องถิ่นอื่นมาดำรงตำแหน่งที่ว่าง คณะกรรมการพนักงานเทศบาล (ก.ท.จ.) อาจมีมติเห็นชอบให้รับโอนพนักงานเทศบาลจากเทศบาลอื่น หรือพนักงานส่วนท้องถิ่น จากองค์กรปกครองส่วนท้องถิ่นอื่น ผู้ดำรงตำแหน่ง ประเภท สายงาน ระดับ และตำแหน่งเดียวกันกับตำแหน่งที่ว่าง และ ประสงค์ขอโอนมาเป็นพนักงานเทศบาลของเทศบาล นั้น โดยนายกเทศมนตรีและนายกองค์กรปกครองส่วน ท้องถิ่นที่เกี่ยวข้อง ได้ตกลงยินยอมในการโอนและรับโอนนั้นแล้ว และเมื่อคณะกรรมการพนักงานเทศบาล (ก.ท.จ.) ได้พิจารณาให้ความเห็นชอบแล้ว นายกเทศมนตรีออกคำสั่งรับโอน ให้ดำรงตำแหน่งประเภท สายงาน ระดับ และตำแหน่งเดียวกันกับตำแหน่งที่ว่าง โดยให้ได้รับอัตราเงินเดือนเท่าเดิม และให้แจ้งคำสั่งรับโอนให้ เทศบาลหรือองค์กรปกครองส่วนท้องถิ่นอื่นทราบ เพื่อออกคำสั่งให้โอน โดยจะต้องมีผลในวันเดียวกัน

ข้อ ๑๖๗ การโอนและการรับโอนตามข้อ ๑๕๒ (๓) นายกเทศมนตรีที่จะรับโอนและนายกองค์กรปกครองส่วนท้องถิ่นที่เกี่ยวข้องต้องให้ความยินยอมในการโอนและรับโอนโดยการสับเปลี่ยนตำแหน่ง ดังกล่าว

เมื่อคณะกรรมการพนักงานเทศบาล (ก.ท.จ.) ได้พิจารณาให้ความเห็นชอบแล้วให้ นายกเทศมนตรี ออกคำสั่งรับโอนให้ดำรงตำแหน่งประเภท สายงาน ระดับ และตำแหน่งเดิม โดยให้ได้รับอัตรา เงินเดือน เท่าเดิม และให้แจ้งคำสั่งรับโอนให้เทศบาลอื่น หรือองค์กรปกครองส่วนท้องถิ่นอื่นทราบเพื่อออกคำสั่ง ให้โอน โดยจะต้องมีผลในวันเดียวกัน

ข้อ ๑๖๘ การโอนและการรับโอนตามข้อ ๑๕๒ (๔) กระทำได้ต่อเมื่อพนักงานเทศบาลหรือ พนักงาน ส่วนท้องถิ่นอื่นผู้นั้นสมัครใจ โดยนายกเทศมนตรีและนายกองค์กรปกครองส่วนท้องถิ่นที่เกี่ยวข้องได้ ตกลง ยินยอมในการดอนและรับโอนนั้นแล้ว เมื่อคณะกรรมการพนักงานเทศบาล (ก.ท.จ.) ได้พิจารณาให้ความ เห็นชอบแล้วนายกเทศมนตรีออกคำสั่งรับโอน โดยให้ได้รับอัตราเงินเดือนตามประกาศคณะกรรมการกลาง พนักงานเทศบาล (ก.ท.) เรื่อง มาตรฐานทั่วไปเกี่ยวกับการให้พนักงานเทศบาลได้รับเงินเดือน และให้แจ้งคำสั่ง รับโอนให้เทศบาลหรือองค์กรปกครองส่วนท้องถิ่นอื่นทราบ เพื่อออกคำสั่งให้โอน โดยจะต้องมีผลในวันเดียวกัน

ข้อ ๑๖๙ การโอนและการรับโอนตามข้อ ๑๕๒ (๕) นายกเทศมนตรีอาจรับโอนหรือย้ายผู้นั้น ไปดำรง ตำแหน่งเดิมก่อนได้รับการแต่งตั้งได้ เมื่อคณะกรรมการพนักงานเทศบาล (ก.ท.จ.) ได้พิจารณาให้ความ เห็นชอบแล้ว โดยได้รับอัตราเงินเดือนเท่าเดิมพนักงานเทศบาลผู้ได้รับการแต่งตั้งให้ดำรงตำแหน่ง ประเภท สายงาน และระดับเดิม โดยตำแหน่งต่ำกว่าเดิมตามข้อ ๑๖๘ หากประสงค์จะโอนไปดำรงตำแหน่งเดิมก่อน ได้รับการแต่งตั้งในองค์กรปกครองส่วนท้องถิ่น นายกเทศมนตรีอาจมีคำสั่งให้โอนไปองค์กรปกครองส่วน ท้องถิ่นอื่นได้ เมื่อคณะกรรมการพนักงานเทศบาล (ก.ท.จ.) ได้พิจารณาให้ความเห็นชอบแล้ว โดยการออก คำสั่งให้โอนต่อเมื่อได้รับแจ้งคำสั่งรับ โอนจากองค์กรปกครองส่วนท้องถิ่นอื่นแล้ว

ข้อ ๑๗๐ กรณีที่มีเหตุผลความจำเป็นเพื่อให้การบริหารงานของเทศบาลและการปฏิบัติราชการ ของ พนักงานเทศบาลเป็นไปอย่างมีประสิทธิภาพ หรือเพื่อแก้ไขปัญหาคความขัดแย้งที่เกิดขึ้นในพื้นที่ระหว่าง พนักงานเทศบาลกับนายกเทศมนตรีหรือผู้นำชุมชน และไม่สามารถดำเนินการโอนพนักงานเทศบาลระหว่าง เทศบาลตามหลักความสมัครใจได้ให้ถือปฏิบัติตามประกาศมาตรฐานทั่วไปและหลักเกณฑ์ว่าด้วยการนั้น

### ขั้นตอนในการปฏิบัติงาน

๑. หนังสือสอบถามตำแหน่งว่าง เทศบาลหรือองค์กรปกครองส่วนท้องถิ่นที่ขอโอนจัดทำ หนังสือเพื่อ สอบถามตำแหน่งว่าง ตามที่พนักงานเทศบาลได้แจ้งความประสงค์ขอโอนมาดำรงตำแหน่ง ประเภท สายงาน และระดับ ให้กับเทศบาลที่รับโอน

๒. หนังสือตอบสอบถามตำแหน่งว่าง เทศบาลที่รับโอน ต้องดำเนินการตรวจสอบตำแหน่ง ประเภท สายงานและระดับ จากแผนอัตรากำลึง ๓ ปี ประจำปีงบประมาณ พ.ศ..... ว่าเป็น ตำแหน่งว่างหรือ มีคนครอง ในตำแหน่งที่มีการสอบถาม

๓. หนังสือแจ้งความประสงค์ขอโอน เทศบาลที่ขอโอน จัดทำและรวบรวมเอกสารที่เกี่ยวข้อง ของ พนักงานที่แจ้งความประสงค์ขอโอน เพื่อส่งให้เทศบาลที่รับโอน ประกอบด้วยเอกสาร ดังนี้

- (๑) บันทึกรายชื่อนามเดิมของพนักงาน จำนวน ๑ ฉบับ
- (๒) คำร้องขอโอนของพนักงานเทศบาล จำนวน ๑ ชุด
- (๓) สำเนาบัตรประวัติพนักงานเทศบาล จำนวน ๑ ชุด
- (๔) หนังสือรับรองความประพฤติ จำนวน ๑ ฉบับ
- (๕) หนังสือยินยอมให้โอน จำนวน ๑ ฉบับ
- (๖) สำเนาวุฒิการศึกษา จำนวน ๑ ฉบับ

๔. หนังสือตอบยืนยันอีเมล์รับโอนพนักงานเทศบาล เทศบาลที่รับโอน ประสานกับเทศบาลที่ขอโอน เพื่อกำหนดวันที่รับโอนและให้โอนมีผลในวันเดียวกัน เพื่อเสนอคณะกรรมการพนักงานเทศบาล (ก.ท.จ.) แล้วแต่ กรณี พิจารณาให้ความเห็นชอบ

๕. หนังสือขอความเห็นชอบรับโอนพนักงานเทศบาล เทศบาลที่รับโอน รวบรวมเอกสารที่เกี่ยวข้อง ในการรับโอน เสนอคณะกรรมการพนักงานเทศบาล (ก.ท.จ.) พิจารณาให้ความเห็นชอบ ประกอบด้วย เอกสาร ดังนี้

- (๑) สำเนาหนังสือของเทศบาลที่แจ้งความประสงค์ขอโอน จำนวน ๑ ชุด
- (๒) สำเนาหนังสือตอบยืนยันอีเมล์รับโอน จำนวน ๑ ฉบับ
- (๓) สรุปการรับโอนพนักงานส่วนท้องถิ่น จำนวน ๑ ฉบับ
- (๔) สรุปภาระค่าใช้จ่ายฯ จำนวน ๑ ฉบับ

๖. คณะกรรมการพนักงานเทศบาล (ก.ท.จ.) พิจารณาตรวจสอบ อนุมัติ และให้ความ เห็นชอบ ในการประชุมครั้งที่...../..... เมื่อวันที่.....

๗. ออกคำสั่งรับโอนพนักงานเทศบาล เทศบาลที่รับโอน จัดทำคำสั่งรับโอนพนักงานเทศบาล หรือ พนักงานส่วนท้องถิ่น ตามมติคณะกรรมการพนักงานเทศบาล (ก.ท.จ.) ในการประชุมครั้งที่...../..... เมื่อวันที่.....

๘. หนังสือรับโอนพนักงานเทศบาล เทศบาลที่รับโอน ส่งเอกสารที่เกี่ยวข้องในการรับโอน พนักงานเทศบาลให้แก่เทศบาลที่ขอโอน เพื่อจะได้ออกคำสั่งให้โอนในวันเดียวกัน

- (๑) สำเนาคำสั่งรับโอนพนักงานเทศบาล จำนวน ๑ ฉบับ
- (๒) สำเนารายงานการประชุม ก.ท.จ. จำนวน ๑ ชุด

๙. บันทึกคำสั่งรับโอนลงในบัตรประวัติพนักงานเทศบาล เทศบาลที่รับโอน ผู้รับผิดชอบการบริหารงานบุคคลเป็นผู้บันทึกคำสั่งรับโอนลงในบัตรประวัติพนักงาน พร้อมเสนอให้ปลัดเทศบาลลงนาม (ปลัดเทศบาล ถือว่าเป็นพนักงานประวัติ ที่มีอำนาจในการลงชื่อในบัตรประวัติพนักงานเทศบาล)

๑๐. หนังสือรายงานการเปลี่ยนแปลงทะเบียนพนักงานเทศบาล เทศบาลที่รับโอน และจัดทำหนังสือแจ้งประธานกรรมการพนักงานเทศบาลจังหวัด และเลขานุการคณะกรรมการกลางพนักงาน เทศบาล (ก.ท.) ประกอบด้วยเอกสาร ดังนี้

- (๑) สำเนาคำสั่งรับโอนพนักงานเทศบาล จำนวน ๑ ฉบับ
- (๒) รายงานการเปลี่ยนแปลงทะเบียนพนักงานเทศบาล จำนวน ๑ ฉบับ
- (๓) บัตรประวัติพนักงานเทศบาล จำนวน ๑ ชุด

๑๑. บันทึกข้อมูลบุคลากรท้องถิ่นแห่งชาติ lhr.dla.go.th เมนูหลัก ระบบ PA เมนู ดำเนินการ ระบบบริหารงานบุคคล ระบบบริหารงานบุคคล ขั้นตอน อปท. ให้โอน เทศบาลที่ให้โอน บันทึก คำสั่งให้โอนและ เลขที่หนังสือส่งคำสั่งให้โอนพนักงานเทศบาลที่ให้โอนไปเทศบาลที่รับโอน ขั้นตอน อปท. รับโอน เทศบาลที่รับโอน บันทึกคำสั่งรับโอน

พนักงานเทศบาล และอนุมัติ

**\*หมายเหตุ:** กรณีตำแหน่งสายบริหาร บริหารงานท้องถิ่น อำนวยการท้องถิ่น ระยะเวลาการรับโอน (ย้าย) ไม่เกิน ๖๐ วัน นับจากวันตำแหน่งว่างลง



ที่ ชม ๐๐๒๓.๒/๙๕๑๐๔

ศาลากลางจังหวัดเชียงใหม่  
ถนนโชตนา ชม ๕๐๓๐๐

๓๐ ตุลาคม ๒๕๖๗

เรื่อง ประกาศ ก.ท.จ.เชียงใหม่ เรื่อง หลักเกณฑ์และเงื่อนไขเกี่ยวกับการบริหารงานบุคคลของเทศบาล (ฉบับที่ ๒) พ.ศ. ๒๕๖๗

เรียน นายอำเภอทุกอำเภอ (ยกเว้นอำเภอแม่ออน และอำเภอภักดีชุมพล) นายกเทศมนตรีนครเชียงใหม่ และนายกเทศมนตรีเมืองทุกแห่ง

- สิ่งที่ส่งมาด้วย ๑. สำเนาหนังสือสำนักงาน ก.จ. ก.ท. และ ก.อบต. ที่ มท ๐๘๐๙.๒/ว ๑๐๘ ลงวันที่ ๓๐ กันยายน ๒๕๖๗ จำนวน ๑ ชุด
๒. สำเนาประกาศคณะกรรมการพนักงานเทศบาลจังหวัดเชียงใหม่ เรื่อง หลักเกณฑ์และเงื่อนไขเกี่ยวกับการบริหารงานบุคคลของเทศบาล (ฉบับที่ ๒) พ.ศ. ๒๕๖๗ ลงวันที่ ๓๐ ตุลาคม ๒๕๖๗ จำนวน ๑ ชุด

ด้วยคณะกรรมการพนักงานเทศบาลจังหวัดเชียงใหม่ ในการประชุม ครั้งที่ ๑๐/๒๕๖๗ เมื่อวันที่ ๒๒ ตุลาคม ๒๕๖๗ ได้มีมติเห็นชอบให้จัดทำประกาศคณะกรรมการพนักงานเทศบาลจังหวัดเชียงใหม่ เรื่อง หลักเกณฑ์และเงื่อนไขเกี่ยวกับการบริหารงานบุคคลของเทศบาล (ฉบับที่ ๒) พ.ศ. ๒๕๖๗ ซึ่งสอดคล้องและมีเนื้อหาเช่นเดียวกับที่ ก.ท. กำหนด

เพื่อให้การบริหารงานบุคคลส่วนท้องถิ่นเป็นไปตามกฎหมายและมติคณะกรรมการพนักงานเทศบาลจังหวัดเชียงใหม่ ครั้งที่ ๑๐/๒๕๖๗ เมื่อวันที่ ๒๒ ตุลาคม ๒๕๖๗ ผู้ว่าราชการจังหวัดเชียงใหม่ ในฐานะประธานกรรมการพนักงานเทศบาลจังหวัดเชียงใหม่ ได้ลงนามในประกาศดังกล่าวแล้ว รายละเอียดปรากฏตามสิ่งที่ส่งมาด้วย ทั้งนี้ สามารถดาวน์โหลดได้ทางเว็บไซต์ [www.chiangmailocal.go.th](http://www.chiangmailocal.go.th)

จึงเรียนมาเพื่อทราบ สำหรับอำเภอให้แจ้งเทศบาลในพื้นที่ทราบและดำเนินการต่อไป

ขอแสดงความนับถือ

(นายทศพล เผื่อนอุดม)

รองผู้ว่าราชการจังหวัด ปฏิบัติราชการแทน  
ผู้ว่าราชการจังหวัดเชียงใหม่

สำนักงานส่งเสริมการปกครองท้องถิ่นจังหวัด  
กลุ่มงานมาตรฐานการบริหารงานบุคคลส่วนท้องถิ่น  
โทรศัพท์/โทรสาร ๐ ๕๓๑๑ ๒๙๘๘



ประกาศคณะกรรมการพนักงานเทศบาลจังหวัดเชียงใหม่  
เรื่อง หลักเกณฑ์และเงื่อนไขเกี่ยวกับการบริหารงานบุคคลของเทศบาล (ฉบับที่ ๒) พ.ศ. ๒๕๖๗

โดยที่เป็นการสมควรแก้ไขเพิ่มเติมประกาศคณะกรรมการพนักงานเทศบาลจังหวัดเชียงใหม่ เรื่อง หลักเกณฑ์ และเงื่อนไขเกี่ยวกับการบริหารงานบุคคลของเทศบาล ลงวันที่ ๒๔ พฤศจิกายน ๒๕๔๕ เพื่อให้สอดคล้องกับประกาศคณะกรรมการกลางพนักงานเทศบาล เรื่อง มาตรฐานทั่วไปเกี่ยวกับหลักเกณฑ์และเงื่อนไขการคัดเลือก การบรรจุและแต่งตั้ง การย้ายการโอน การรับโอน การเลื่อนระดับ และการเลื่อนขั้นเงินเดือน (ฉบับที่ ๑๒) พ.ศ. ๒๕๖๗ และเพื่อประโยชน์แก่ราชการและเกิดประสิทธิภาพในการบริหารงานของเทศบาล

อาศัยอำนาจตามความในมาตรา ๑๓ (๓) และมาตรา ๒๓ วรรคหก แห่งพระราชบัญญัติระเบียบบริหารงานบุคคลส่วนท้องถิ่น พ.ศ. ๒๕๔๒ และมติคณะกรรมการพนักงานเทศบาลจังหวัดเชียงใหม่ ในการประชุมครั้งที่ ๑๐/๒๕๖๗ เมื่อวันที่ ๒๒ ตุลาคม ๒๕๖๗ มีมติให้แก้ไขเพิ่มเติมประกาศคณะกรรมการพนักงานเทศบาลจังหวัดเชียงใหม่ เรื่อง หลักเกณฑ์และเงื่อนไขเกี่ยวกับการบริหารงานบุคคลของเทศบาล (แก้ไขเพิ่มเติม) พ.ศ. ๒๕๖๒ ดังนี้

ข้อ ๑ ประกาศนี้เรียกว่า “ประกาศคณะกรรมการพนักงานเทศบาลจังหวัดเชียงใหม่ เรื่อง หลักเกณฑ์และเงื่อนไขเกี่ยวกับการบริหารงานบุคคลของเทศบาล (ฉบับที่ ๒) พ.ศ. ๒๕๖๗”

ข้อ ๒ ประกาศนี้ให้ใช้บังคับตั้งแต่วันถัดจากวันที่ได้ประกาศเป็นต้นไป

ข้อ ๓ ให้ยกเลิกความในหมวด ๕ การโอนและรับโอนข้าราชการประเภทอื่น ข้อ ๑๗๑ ข้อ ๑๗๒ ข้อ ๑๗๓ ข้อ ๑๗๔ และข้อ ๑๗๕ ของประกาศคณะกรรมการพนักงานเทศบาลจังหวัดเชียงใหม่ เรื่อง หลักเกณฑ์และเงื่อนไขเกี่ยวกับการบริหารงานบุคคลของเทศบาล (แก้ไขเพิ่มเติม) พ.ศ. ๒๕๖๒ ลงวันที่ ๑๐ มิถุนายน ๒๕๖๒ และให้ใช้ความต่อไปนี้แทน

“หมวด ๕

การโอนและรับโอนข้าราชการตามกฎหมายอื่น

ส่วนที่ ๑

การโอนพนักงานเทศบาลไปเป็นข้าราชการตามกฎหมายอื่น

ข้อ ๑๗๑ การโอนพนักงานเทศบาลไปเป็นข้าราชการตามกฎหมายอื่น โดยความสมัครใจของผู้ขอโอน เมื่อเทศบาลได้รับหนังสือแจ้งความประสงค์รับโอนพนักงานเทศบาลผู้ใดจากส่วนราชการที่ประสงค์จะรับโอน ให้เทศบาลและส่วนราชการที่ประสงค์จะรับโอนประสานกัน โดยกำหนดวันที่รับโอนและให้โอนมีผลในวันเดียวกัน เพื่อเสนอคณะกรรมการพนักงานเทศบาล (ก.ท.จ.) พิจารณาให้ความเห็นชอบ เมื่อคณะกรรมการพนักงานเทศบาล (ก.ท.จ.) พิจารณาให้ความเห็นชอบแล้ว ให้นายกเทศมนตรีแจ้งส่วนราชการที่ประสงค์จะรับโอนเพื่อออกคำสั่งรับโอน และจัดส่งคำสั่งรับโอนให้เทศบาลเพื่อออกคำสั่งให้โอน โดยจะต้องมีผลในวันเดียวกัน และให้รายงานคณะกรรมการพนักงานเทศบาล (ก.ท.จ.) ทราบ

/ส่วนที่ ๒....

## ส่วนที่ ๒

### การรับโอนข้าราชการตามกฎหมายอื่นมาเป็นพนักงานเทศบาล

ข้อ ๑๗๒ การรับโอนข้าราชการตามกฎหมายอื่น ซึ่งไม่ใช่ข้าราชการองค์การบริหารส่วนจังหวัด พนักงานเทศบาล พนักงานส่วนตำบล พนักงานเมืองพัทยา ข้าราชการการเมือง และข้าราชการวิสามัญ มาบรรจุ และแต่งตั้งเป็นพนักงานเทศบาล โดยความสมัครใจของผู้ขอโอน ให้เทศบาลใช้ระบบคุณธรรมเป็นเกณฑ์ในการรับโอน โดยให้ชี้แจงเหตุผลความจำเป็น ประโยชน์และประสิทธิภาพในการบริหารงาน ที่เทศบาลจะได้รับจากความรู้ ความสามารถ ประสบการณ์ ความชำนาญ และความสำเร็จในการทำงานของผู้ที่ขอโอนเปรียบเทียบกับพนักงานเทศบาล ว่ามีความเหมาะสมกว่าในด้านใด อย่างไร โดยมีหนังสือรับรองจากส่วนราชการต้นสังกัดมาประกอบ เป็นหลักฐาน ดังนี้

(๑) การรับโอนข้าราชการตามกฎหมายอื่น ให้ดำเนินการภายใต้หลักเกณฑ์และเงื่อนไข ดังนี้

(ก) ตำแหน่งที่จะนำมาใช้ในการรับโอน ต้องเป็นตำแหน่งว่างที่มีอัตราเงินเดือน

(ข) ผู้ได้รับการบรรจุและแต่งตั้งให้ดำรงตำแหน่ง ประเภท สายงาน และระดับใด

ต้องมีคุณสมบัติตรงตามคุณสมบัติเฉพาะสำหรับตำแหน่ง และมีลักษณะงานที่ปฏิบัติตามที่กำหนดไว้ในมาตรฐาน กำหนดตำแหน่งนั้น

(ค) ข้าราชการตามกฎหมายอื่น หากไม่เคยได้รับการบรรจุและแต่งตั้งให้ดำรงตำแหน่ง ที่ใช้คุณวุฒิตั้งแต่ระดับปริญญาตรีหรือเทียบได้ไม่ต่ำกว่านั้นขึ้นไปเป็นคุณสมบัติเฉพาะสำหรับตำแหน่งมาก่อน หรือไม่เคยได้รับแต่งตั้งโดยผลการสอบแข่งขัน การสอบคัดเลือก หรือการคัดเลือกในกรณีที่มีเหตุพิเศษที่ไม่จำเป็นต้องสอบแข่งขันให้ดำรงตำแหน่งที่ต้องใช้คุณวุฒิตั้งแต่ปริญญาตรีหรือเทียบได้ไม่ต่ำกว่าเป็นคุณสมบัติเฉพาะสำหรับ ตำแหน่งมาก่อน หากจะแต่งตั้งให้ดำรงตำแหน่งในประเภทวิชาการ ผู้นั้นจะต้องเป็นผู้สอบแข่งขันได้ หรือเป็นผู้ผ่านการสอบคัดเลือก หรือเป็นผู้ผ่านการคัดเลือกในตำแหน่ง ประเภท และสายงานที่จะรับโอนและถึงลำดับที่ขึ้นบัญชีไว้ โดยบัญชีนั้นยังไม่ยกเลิก

(ง) การรับโอนเพื่อแต่งตั้งให้ดำรงตำแหน่งที่ต้องดำเนินการคัดเลือกหรือ ต้องประเมินบุคคล ผู้ขอโอนจะต้องผ่านการคัดเลือกหรือผ่านการประเมินบุคคลจากเทศบาลที่จะรับโอนก่อน โดยดำเนินการตามหลักเกณฑ์และเงื่อนไขที่เกี่ยวข้องตามคณะกรรมการกลางพนักงานเทศบาล (ก.ท.) กำหนด เช่นเดียวกับพนักงานเทศบาล

(จ) การรับโอนเพื่อแต่งตั้งให้ดำรงตำแหน่งในประเภทและสายงานใดของเทศบาล ต้องไม่มีผู้สอบแข่งขันได้ในตำแหน่ง ประเภท และสายงานนั้นขึ้นบัญชีหรือการบรรจุอยู่ หรือไม่มีผู้สอบคัดเลือกได้ หรือผู้ ได้รับการคัดเลือกในตำแหน่ง ประเภท และสายงานนั้นขึ้นบัญชีหรือการแต่งตั้งอยู่

(๒) การรับโอนข้าราชการตามกฎหมายอื่นตาม (๑) ให้เทศบาลดำเนินการรับโอนได้ ในกรณีใดกรณีหนึ่ง ดังนี้

(ก) การรับโอนผู้สอบแข่งขันได้ ผู้ได้รับการคัดเลือกในตำแหน่งที่จะแต่งตั้ง โดยกรณีพิเศษ ตามข้อ ๔๕ (๒) โดยให้ดำรงตำแหน่งที่สอบแข่งขันได้ หรือได้รับการคัดเลือกนั้น ทั้งนี้ ให้เป็นไปตาม หลักเกณฑ์และเงื่อนไขที่เกี่ยวข้องตามคณะกรรมการกลางพนักงานเทศบาล (ก.ท.) กำหนด

(ข) การรับโอนข้าราชการตามกฎหมายอื่นซึ่งมีลักษณะงานเทียบเคียงได้กับตำแหน่ง ประเภทอำนวยการท้องถิ่น ประเภทบริหารท้องถิ่น หรือสายงานบริหารสถานศึกษา

/(ค) การรับโอน...

(ค) การรับโอนข้าราชการตามกฎหมายอื่นในตำแหน่งประเภททั่วไปหรือประเภทวิชาการ การรับโอนข้าราชการตามกฎหมายอื่นตามวรรคหนึ่ง มาบรรจุและแต่งตั้งเป็นพนักงานเทศบาล ให้เทศบาลและส่วนราชการต้นสังกัดของข้าราชการผู้นั้นประสานกัน โดยกำหนดวันรับโอน และให้โอนมีผลในวันเดียวกัน เพื่อเสนอคณะกรรมการพนักงานเทศบาล (ก.ท.จ.) พิจารณาให้ความเห็นชอบ เมื่อคณะกรรมการพนักงานเทศบาล (ก.ท.จ.) พิจารณาให้ความเห็นชอบแล้ว ให้นายกเทศมนตรีออกคำสั่งรับโอนเพื่อบรรจุและแต่งตั้งเป็นพนักงานเทศบาล และให้แจ้งคำสั่งรับโอนให้ส่วนราชการต้นสังกัดของข้าราชการผู้นั้น เพื่อออกคำสั่งให้โอนโดยจะต้องมีผลในวันเดียวกัน

เพื่อประโยชน์ในการนับเวลาราชการให้ถือว่าเวลาราชการหรือเวลาทำงานของผู้ที่โอนมา ตามที่กำหนดในหมวดนี้ ในขณะที่เป็นข้าราชการตามกฎหมายอื่นนั้น เป็นเวลาราชการของพนักงานเทศบาล

ทั้งนี้ การนับเวลาราชการเพื่อประกอบการคัดเลือกหรือการสอบคัดเลือก สำหรับผู้ที่โอนมาดำรงตำแหน่งประเภทอำนวยการท้องถิ่น ประเภทบริหารท้องถิ่น หรือสายงานบริหารสถานศึกษา ให้เริ่มนับตั้งแต่วันรับโอนที่ได้รับการแต่งตั้งในเทศบาล กรณีตำแหน่งประเภทวิชาการและประเภททั่วไป ให้เป็นไปตามประกาศมาตรฐานทั่วไปและมติที่เกี่ยวข้อง

ข้อ ๑๗๓ การรับโอนข้าราชการตามกฎหมายอื่นมาบรรจุและแต่งตั้งเป็นพนักงานเทศบาล ในตำแหน่งประเภทอำนวยการท้องถิ่น ประเภทบริหารท้องถิ่น หรือสายงานบริหารสถานศึกษา ตามข้อ ๑๗๒ (๒) (ข) ให้เทศบาลใช้ระบบคุณธรรมเป็นเกณฑ์ในการรับโอน โดยให้ชี้แจงเหตุผลความจำเป็น ประโยชน์และประสิทธิภาพในการบริหารงานที่เทศบาลจะได้รับจากความรู้ ความสามารถ ประสบการณ์ ความชำนาญ และความสำเร็จในการทำงานของผู้ที่ขอโอนเปรียบเทียบกับพนักงานเทศบาลว่ามีความเหมาะสมกว่าในด้านใด อย่างไร และให้พิจารณาจากหนังสือรับรองของส่วนราชการต้นสังกัดที่ออกโดยผู้มีอำนาจในการออกคำสั่งบรรจุแต่งตั้งตามที่กฎหมายการบริหารงานบุคคลของข้าราชการประเภทนั้น ๆ ว่าผู้นั้นมีลักษณะงาน อำนาจหน้าที่ ความรับผิดชอบ เทียบเคียงได้กับตำแหน่งที่จะรับโอนมาบรรจุและแต่งตั้งเป็นพนักงานเทศบาลในตำแหน่งประเภทอำนวยการท้องถิ่น ประเภทบริหารท้องถิ่น หรือสายงานบริหารสถานศึกษา ให้เทศบาลเสนอเรื่องขอความเห็นชอบการรับโอน ต่อคณะกรรมการพนักงานเทศบาล (ก.ท.จ.) สำหรับการจะบรรจุและแต่งตั้งให้ดำรงตำแหน่งในประเภท สายงาน ระดับใด หรือวิทยฐานะใด ให้เทศบาลโดยความเห็นชอบของคณะกรรมการพนักงานเทศบาล (ก.ท.จ.) เป็นผู้กำหนด โดยให้รับโอนและแต่งตั้งผู้ได้รับการคัดเลือกมาดำรงตำแหน่งในประเภท สายงาน และระดับที่ไม่สูงกว่าเดิม และข้าราชการตามกฎหมายอื่นผู้นั้นจะต้องมีคุณสมบัติภายใต้เงื่อนไข ดังนี้

(๑) คุณวุฒิการศึกษา ผู้ขอโอนต้องมีคุณวุฒิการศึกษาที่บันทึกในทะเบียนประวัติ ตรงตามคุณสมบัติเฉพาะสำหรับตำแหน่งของตำแหน่งที่รับโอน

(๒) ลักษณะงาน การรับโอนมาดำรงตำแหน่งประเภทอำนวยการท้องถิ่น หรือประเภทบริหารท้องถิ่น ผู้ขอโอนจะต้องดำรงตำแหน่งที่มีลักษณะงาน อำนาจหน้าที่ และความรับผิดชอบหลักในด้านแผนงาน ด้านบริหารงาน ด้านการบริหารงานทรัพยากรบุคคล และด้านบริหารทรัพยากรและงบประมาณ โดยมีคำสั่งและได้ปฏิบัติงานจริงที่เหมือนหรือคล้ายคลึงในแต่ละด้านไม่น้อยกว่าร้อยละ ๗๕ ของลักษณะงานที่เกี่ยวกับอำนาจหน้าที่ ความรับผิดชอบตามมาตรฐานกำหนดตำแหน่งที่จะรับโอนที่คณะกรรมการกลางพนักงานเทศบาล (ก.ท.) กำหนด

/การเทียบลักษณะ....

การเทียบลักษณะงานเพื่อรับโอนมาดำรงตำแหน่งรองปลัดเทศบาล ให้พิจารณาจากลักษณะงานของตำแหน่งผู้ขอโอนจะต้องมีการกำกับส่วนราชการอื่นไม่น้อยกว่า ๑ ส่วนราชการ ภายใต้การบังคับบัญชาของอีกตำแหน่งหนึ่ง หรือเป็นตำแหน่งที่มีลักษณะงานเฉพาะด้านซึ่งมีอำนาจในการกำกับแผนงาน แผนงบประมาณ และแผนการบริหารทรัพยากรบุคคล

การรับโอนมาดำรงตำแหน่งสายงานบริหารสถานศึกษา ให้คณะกรรมการพนักงานเทศบาล (ก.ท.จ.) พิจารณาเทียบลักษณะงานตามคุณสมบัติเฉพาะสำหรับตำแหน่งตามมาตรฐานกำหนดตำแหน่งที่จะรับโอนที่คณะกรรมการกลางพนักงานเทศบาล (ก.ท.) กำหนด

(๓) การเทียบประเภท ตำแหน่ง และระดับตำแหน่ง การรับโอนมาดำรงตำแหน่งใดระดับใด ให้คณะกรรมการพนักงานเทศบาล (ก.ท.จ.) พิจารณารับโอนมาดำรงตำแหน่งและระดับตามบัญชีเทียบประเภท ตำแหน่ง และระดับตำแหน่งเพื่อการรับโอนข้าราชการตามกฎหมายอื่นมาบรรจุและแต่งตั้งเป็นพนักงานเทศบาลท้ายประกาศนี้

ข้อ ๓๓/๑ การรับโอนข้าราชการตามกฎหมายอื่นมาบรรจุเป็นพนักงานเทศบาลในตำแหน่งประเภทอำนวยการท้องถิ่น ประเภทบริหารท้องถิ่น หรือสายงานบริหารสถานศึกษา เมื่อเทศบาลได้รายงานตำแหน่งว่างต่อสำนักงานคณะกรรมการพนักงานเทศบาล (ก.ท.จ.) แล้ว ให้เทศบาลดำเนินการประกาศคัดเลือกเพื่อรับโอนข้าราชการตามกฎหมายอื่น โดยระยะเวลาดำเนินการให้เป็นไปตามที่เทศบาลกำหนดและต้องคัดเลือกจนได้ชื่อผู้ที่จะรับโอนเพื่อรายงานให้สำนักงานคณะกรรมการพนักงานเทศบาลภายในเงื่อนไขระยะเวลาการคัดเลือก โดยให้เทศบาลแต่งตั้งคณะกรรมการคัดเลือกเพื่อรับโอนข้าราชการตามกฎหมายอื่นเพื่อบรรจุและแต่งตั้งในตำแหน่งประเภทอำนวยการท้องถิ่น ประเภทบริหารท้องถิ่น หรือสายงานบริหารสถานศึกษา ประกอบด้วย

- |   |               |
|---|---------------|
| ๑. ผู้ทรงคุณวุฒิใน ก.ท.จ. ที่ ก.ท.จ. คัดเลือก   | เป็นประธาน    |
| ๒. ผู้แทนส่วนราชการ ระดับส่วนกลางหรือส่วนภูมิภาค<br>ที่ ก.ท.จ. คัดเลือก จำนวน ๒ คน              | เป็นกรรมการ   |
| ๓. ผู้ทรงคุณวุฒิที่ ก.ท.จ. คัดเลือก จำนวน ๑ คน  | เป็นกรรมการ   |
| ๔. นายกเทศมนตรี หรือรองนายกเทศมนตรี<br>ที่นายกเทศมนตรีมอบหมาย                                   | เป็นกรรมการ   |
| ๕. ท้องถิ่นจังหวัด หรือผู้ที่ท้องถิ่นจังหวัดมอบหมาย   | เป็นกรรมการ   |
| ๖. ปลัดเทศบาล หรือผู้รักษาราชการแทน   | เป็นกรรมการ   |
| ๗. หัวหน้าส่วนราชการที่รับผิดชอบการบริหารงานบุคคล<br>หรือผู้รักษาราชการแทน ของเทศบาลที่คัดเลือก | เป็นเลขานุการ |

โดยให้เทศบาลแต่งตั้งผู้ช่วยเลขานุการได้ จำนวน ๑ คน

ให้คณะกรรมการคัดเลือกเพื่อรับโอนข้าราชการตามกฎหมายอื่นมีหน้าที่ดำเนินการพิจารณาความรู้ความสามารถในด้านต่าง ๆ ดังนี้

๑. ความรู้เกี่ยวกับหน้าที่ความรับผิดชอบของงานในตำแหน่งที่จะรับโอน จำนวน ๓๐ คะแนน  
ให้พิจารณาจากความรู้และทักษะที่จำเป็นประจำสายงานในตำแหน่งที่จะรับโอนตามมาตรฐานกำหนดตำแหน่ง โดยให้ผู้ขอโอนจัดทำผลงานที่ประสบความสำเร็จซึ่งมีลักษณะงานเกี่ยวข้องกับตำแหน่ง ที่ขอโอน โดยต้องเป็นผลงานย้อนหลังไม่เกิน ๓ ปี จำนวน ๑ ผลงาน คะแนนเต็ม ๑๕ คะแนน และจัดทำวิสัยทัศน์ ในตำแหน่งที่ขอโอน จำนวน ๑ เรื่อง คะแนนเต็ม ๑๕ คะแนน สำหรับรูปแบบให้เป็นไปตามแนวทางของพนักงานเทศบาล

/๒. คุณสมบัติ....

๒. คุณสมบัติส่วนบุคคล ประวัติการรับราชการ จำนวน ๓๐ คะแนน ดังนี้
- |  |              |       |
|--|--------------|-------|
| (๒.๑) คุณวุฒิการศึกษา  | คะแนนเต็ม ๕  | คะแนน |
| (๒.๒) ระยะเวลาการดำรงตำแหน่งในประเภท ตำแหน่ง สายงาน และระดับปัจจุบัน โดยไม่รวมระยะเวลาราชการทวิคูณ | คะแนนเต็ม ๑๐ | คะแนน |
| (๒.๓) ความผิดทางวินัย ย้อนหลัง ๕ ปี  | คะแนนเต็ม ๕  | คะแนน |
| (๒.๔) ผลการประเมินการปฏิบัติงาน ย้อนหลัง ๕ ปี ไม่ต่ำกว่าระดับดี                                    | คะแนนเต็ม ๑๐ | คะแนน |
๓. สมรรถนะที่กำหนดในมาตรฐานกำหนดตำแหน่งที่ขอรับโอน จำนวน ๔๐ คะแนน ดังนี้
- |  |             |       |
|--|-------------|-------|
| (๑) สมรรถนะหลัก จำนวน ๒๐ คะแนน           |             |       |
| (๑.๑) การมุ่งผลสัมฤทธิ์                  | คะแนนเต็ม ๔ | คะแนน |
| (๑.๒) การยึดมั่นในความถูกต้องและจริยธรรม | คะแนนเต็ม ๔ | คะแนน |
| (๑.๓) ความเข้าใจในองค์กรและระบบงาน       | คะแนนเต็ม ๔ | คะแนน |
| (๑.๔) บริการเป็นเลิศ                     | คะแนนเต็ม ๔ | คะแนน |
| (๑.๕) การทำงานเป็นทีม                    | คะแนนเต็ม ๔ | คะแนน |
| (๒) สมรรถนะประจำผู้บริหาร จำนวน ๒๐ คะแนน |             |       |
| (๒.๑) การเป็นผู้นำในการเปลี่ยนแปลง       | คะแนนเต็ม ๕ | คะแนน |
| (๒.๒) ความสามารถในการเป็นผู้นำ           | คะแนนเต็ม ๕ | คะแนน |
| (๒.๓) ความสามารถในการพัฒนาคน             | คะแนนเต็ม ๕ | คะแนน |
| (๒.๔) การคิดเชิงกลยุทธ์                  | คะแนนเต็ม ๕ | คะแนน |

ให้พิจารณาประเมินสมรรถนะจากพจนานุกรมสมรรถนะโดยวิธีการสอบสัมภาษณ์ ซึ่งพิจารณาจากคุณลักษณะส่วนบุคคล และความเหมาะสมในด้านต่าง ๆ เช่น บุคลิก ท่วงทีวาจา วุฒิภาวะ อารมณ์ การปรับตัว และมนุษยสัมพันธ์ ความเชื่อมั่นในตนเอง อดมคติ จริยธรรมและคุณธรรม แนวความคิดและความเชื่อที่สอดคล้องกับนโยบาย โครงการ หรือแผนงานของทางราชการ

ผู้ขอโอนจะต้องได้รับคะแนนการคัดเลือกไม่ต่ำกว่าร้อยละ ๖๐ ของคะแนนรวม จึงจะอยู่ในเกณฑ์ผ่านการคัดเลือก ถ้ามีผู้เข้ารับการคัดเลือกมากกว่า ๑ ราย ให้ผู้ที่ได้คะแนนสูงสุดเป็นผู้ผ่านการคัดเลือก หากได้คะแนนรวมเท่ากันให้พิจารณาผู้ได้คะแนนสมรรถนะสูงสุด และหากยังได้คะแนนเท่ากันอีก ให้พิจารณาตามหลักอาวุโสตามระเบียบแบบแผนของทางราชการ

กรณีข้าราชการตามกฎหมายอื่นที่มีระบบประเภทตำแหน่งเหมือนกับข้าราชการพลเรือนสามัญ ให้ถือปฏิบัติตามประกาศมาตรฐานทั่วไปนี้ หรือกรณีข้าราชการตามกฎหมายอื่นที่มีระบบจำแนกตำแหน่งแตกต่างกับข้าราชการพลเรือนสามัญ หรือกรณีข้าราชการครูและบุคลากรทางการศึกษาดำรงตำแหน่งที่มีวิทยฐานะ ให้รับโอนมาดำรงตำแหน่งที่มีวิทยฐานะไม่สูงกว่าเดิม แต่หากโอนมาดำรงตำแหน่งที่ไม่มีวิทยฐานะ ให้นำหลักเกณฑ์และเงื่อนไขการเทียบตำแหน่งอย่างอื่นเท่ากับการเทียบตำแหน่งข้าราชการพลเรือนสามัญของ สำนักงาน ก.พ. มาใช้โดยอนุโลมแล้วให้ถือปฏิบัติตามประกาศมาตรฐานทั่วไปนี้

สำหรับคำตอบของคณะกรรมการ เลขาอนุการ และผู้ช่วยเลขาอนุการ ให้เป็นไปตามระเบียบกระทรวงมหาดไทยว่าด้วยการนั้น

/ข้อ ๑๗๔....

ข้อ ๑๗๔ การรับโอนข้าราชการตามกฎหมายอื่น ตามข้อ ๑๗๒ (๒) (ค) ให้เทศบาลใช้ระบบคุณธรรม เป็นเกณฑ์ในการรับโอน โดยให้ชี้แจงเหตุผลความจำเป็น ประโยชน์และประสิทธิภาพในการบริหารงานที่เทศบาล จะได้รับจากความรู้ ความสามารถ ประสบการณ์ ความชำนาญ และความสำเร็จในการทำงานของผู้ที่ขอโอน เปรียบเทียบกับพนักงานเทศบาลว่ามีความเหมาะสมกว่าในด้านใด อย่างไร เมื่อเทศบาลที่จะรับโอนและส่วนราชการ ต้นสังกัดของข้าราชการผู้นั้นได้ตกลงยินยอมในการโอนนั้นแล้ว ให้เทศบาลเสนอเรื่องขอความเห็นชอบการรับโอน ต่อคณะกรรมการพนักงานเทศบาล (ก.ท.จ.) สำหรับการจะบรรจุและแต่งตั้งให้ดำรงตำแหน่งในประเภท สายงาน ระดับใด ให้เทศบาลโดยความเห็นชอบของคณะกรรมการพนักงานเทศบาล (ก.ท.จ.) เป็นผู้กำหนด โดยต้องรับโอน มาดำรงตำแหน่งในระดับที่ไม่สูงกว่าเดิม กรณีเป็นการรับโอนในประเภท ตำแหน่ง และสายงานเดียวกัน ให้รับโอนได้ ในระดับไม่สูงกว่าเดิม หากรับโอนในประเภทเดียวกันแต่มิใช่ตำแหน่งและสายงานเดียวกัน ให้รับโอนได้ในระดับ ปฏิบัติงานสำหรับประเภททั่วไปและให้รับโอนได้ในระดับปฏิบัติการสำหรับตำแหน่งประเภทวิชาการ หรืออาจขอ เทียบระยะเวลาการดำรงตำแหน่งต่อ ก.ท. เพื่อพิจารณาระดับในการรับโอน เว้นแต่เป็นผู้สอบแข่งขันได้ ผู้สอบคัดเลือกได้ หรือผู้ได้รับคัดเลือกตามมาตรฐานทั่วไปที่คณะกรรมการกลางพนักงานเทศบาล (ก.ท.) กำหนด ให้นายกเทศมนตรี ออกคำสั่งรับโอนเพื่อบรรจุและแต่งตั้งเป็นพนักงานเทศบาล และให้แจ้งคำสั่งรับโอน ให้ส่วนราชการต้นสังกัด ของข้าราชการผู้นั้น เพื่อออกคำสั่งให้โอน โดยจะต้องมีผลในวันเดียวกัน

ข้อ ๑๗๕ การรับโอนข้าราชการตามกฎหมายอื่นมาบรรจุและแต่งตั้งเป็นพนักงานเทศบาล ให้ได้รับเงินเดือนไม่สูงกว่าเดิม โดยให้เป็นไปตามประกาศคณะกรรมการกลางพนักงานเทศบาล เรื่อง มาตรฐานทั่วไป เกี่ยวกับการให้พนักงานเทศบาลได้รับเงินเดือน สำหรับการได้รับเงินประจำตำแหน่งให้เป็นไปตามประกาศ มาตรฐานทั่วไปและหลักเกณฑ์ว่าด้วยการนั้น”

ข้อ ๔ การใดที่อยู่ระหว่างดำเนินการยังไม่แล้วเสร็จตามหลักเกณฑ์และเงื่อนไขที่ใช้บังคับ อยู่ก่อนประกาศมาตรฐานทั่วไปนี้ใช้บังคับ ให้ดำเนินการตามบทบังคับในประกาศมาตรฐานทั่วไป หรือหลักเกณฑ์เดิมจนแล้วเสร็จ

ประกาศ ณ วันที่ ๓๐ เดือน ตุลาคม พ.ศ. ๒๕๖๗



(นายทศพล เผื่อนอุดม)

รองผู้ว่าราชการจังหวัด ปฏิบัติราชการแทน

ผู้ว่าราชการจังหวัดเชียงใหม่

ประธานกรรมการพนักงานเทศบาลจังหวัดเชียงใหม่

**บัญชีเทียบประเภท ตำแหน่ง และระดับตำแหน่งเพื่อการรับโอนข้าราชการตามกฎหมายอื่น  
มาบรรจุและแต่งตั้งเป็นพนักงานเทศบาล**

(แนบท้ายประกาศ ก.ท. เรื่อง มาตรฐานทั่วไปเกี่ยวกับหลักเกณฑ์และเงื่อนไขการคัดเลือก การบรรจุและแต่งตั้ง  
การย้าย การโอน การรับโอน การเลื่อนระดับ และการเลื่อนขั้นเงินเดือน (ฉบับที่ ๑๒) พ.ศ. ๒๕๖๗)

.....

พนักงานเทศบาล			ข้าราชการพลเรือนสามัญ
ประเภท ตำแหน่ง	ระดับ	ตำแหน่ง	ประเภทตำแหน่ง/ระดับ
บริหารท้องถิ่น	สูง	ปลัด *	-ไม่รับโอน-
		ปลัด	-ไม่รับโอน-
		รองปลัด	บริหาร ระดับต้น
	กลาง	ปลัด	-ไม่รับโอน-
		รองปลัด	-ไม่รับโอน-
	ต้น	ปลัด	-ไม่รับโอน-
รองปลัด			
อำนาจการ ท้องถิ่น	สูง	ผอ.สำนัก	อำนาจการ ระดับสูง
	กลาง	ผอ.กอง/ผอ.ส่วน	อำนาจการ ระดับต้น
	ต้น	ผอ.กอง	-ไม่รับโอน-
		หัวหน้าฝ่าย	-ไม่รับโอน-
วิชาการ	ให้รับโอนได้ในระดับที่ไม่สูงกว่าเดิม		
ทั่วไป			

**หมายเหตุ:-** การรับโอนข้าราชการตามกฎหมายอื่นมาบรรจุแต่งตั้งเป็นพนักงานเทศบาล ผู้ยื่นต้องมีคุณสมบัติ  
ภายใต้เงื่อนไข คุณสมบัติการศึกษา ลักษณะงาน ระดับตำแหน่ง และประสบการณ์การปฏิบัติงานตามที่  
ก.ท. กำหนด

- ปลัด \* หมายถึง ตำแหน่งปลัดเทศบาลที่มีสิทธิได้รับเงินประจำตำแหน่งเพิ่มสูงขึ้นตามที่ ก.ท. กำหนด  
(อัตรา ๑๔,๕๐๐ บาท) ตามประกาศ ก.ท. เรื่อง มาตรฐานทั่วไปเกี่ยวกับโครงสร้างส่วนราชการและระดับ  
ตำแหน่งของเทศบาล พ.ศ. ๒๕๕๘ และที่แก้ไขเพิ่มเติม
- การพิจารณาเพื่อรับโอนต้องได้รับมอบหมายให้ปฏิบัติงานในลักษณะงานหรือเทียบเคียงเป็นตำแหน่ง  
ทางบริหารได้เช่นเดียวกับตำแหน่งที่จะรับโอน หากไม่ชัดเจนให้เสนอ ก.ท.จ. พิจารณา หรือ ก.ท.จ. พิจารณา  
แล้วไม่ชัดเจน ให้เสนอ ก.ท. พิจารณาเพื่อให้เป็นข้อยุติ

แนวทางปฏิบัติตามประกาศคณะกรรมการกลางข้าราชการหรือพนักงานส่วนท้องถิ่น เรื่อง มาตรฐานทั่วไปเกี่ยวกับหลักเกณฑ์และเงื่อนไขการคัดเลือก การบรรจุและแต่งตั้ง การย้าย การโอน การรับโอน การเลื่อนระดับ และการเลื่อนขั้นเงินเดือน พ.ศ. ๒๕๖๗

(แนบท้ายหนังสือสำนักงาน ก.จ. ก.ท. และ ก.อบต. ที่ มท ๐๘๐๙.๒/ว๑๐๘ ลงวันที่ ๓๐ กันยายน ๒๕๖๗)

ตามประกาศคณะกรรมการกลางข้าราชการหรือพนักงานส่วนท้องถิ่น เรื่อง มาตรฐานทั่วไปเกี่ยวกับหลักเกณฑ์และเงื่อนไขการคัดเลือก การบรรจุและแต่งตั้ง การย้าย การโอน การรับโอน การเลื่อนระดับ และการเลื่อนขั้นเงินเดือน พ.ศ. ๒๕๖๗ สำนักงาน ก.จ.ก.ท. และ ก.อบต. จึงกำหนดแนวทางปฏิบัติ ดังนี้

๑. การรับโอนข้าราชการตามกฎหมายอื่นที่ไม่ใช่ข้าราชการองค์การบริหารส่วนจังหวัด พนักงานเทศบาล พนักงานส่วนตำบล และพนักงานเมืองพัทยา มาบรรจุและแต่งตั้งเป็นข้าราชการหรือพนักงานส่วนท้องถิ่นโดยความสมัครใจ ให้องค์กรปกครองส่วนท้องถิ่นใช้ระบบคุณธรรมเป็นเกณฑ์ในการพิจารณาให้ชี้แจงเหตุผลความจำเป็น ประโยชน์ และประสิทธิภาพที่ได้รับจากความรู้ ความสามารถ ประสบการณ์ ความชำนาญ และความสำเร็จในการทำงานของผู้ขอโอนเปรียบเทียบกับข้าราชการหรือพนักงานส่วนท้องถิ่นว่ามีความเหมาะสมกว่าในด้านใด อย่างไร ในการบริหารงานขององค์กรปกครองส่วนท้องถิ่น

๒. การรับโอนข้าราชการตามกฎหมายอื่นที่ไม่ใช่ข้าราชการองค์การบริหารส่วนจังหวัด พนักงานเทศบาล พนักงานส่วนตำบล และพนักงานเมืองพัทยา มาดำรงตำแหน่งประเภทอำนวยการท้องถิ่น ประเภทบริหารท้องถิ่น หรือสายงานบริหารสถานศึกษา ให้องค์กรปกครองส่วนท้องถิ่นและคณะกรรมการข้าราชการหรือพนักงานส่วนท้องถิ่น (ก.จ.จ. ก.ท.จ. ก.อบต.จังหวัด หรือ ก.เมืองพัทยา) พิจารณาภายใต้เงื่อนไขตามประกาศคณะกรรมการกลางข้าราชการหรือพนักงานส่วนท้องถิ่น เรื่อง มาตรฐานทั่วไปเกี่ยวกับหลักเกณฑ์และเงื่อนไขการคัดเลือก การบรรจุและแต่งตั้ง การย้าย การโอน การรับโอน การเลื่อนระดับ และการเลื่อนขั้นเงินเดือน พ.ศ. ๒๕๖๗ กำหนด ดังนี้

#### ๒.๑ คุณวุฒิการศึกษา

ผู้ขอโอนต้องมีคุณวุฒิการศึกษาที่บันทึกในทะเบียนประวัติตรงตามคุณสมบัติเฉพาะสำหรับตำแหน่งของตำแหน่งที่ขอโอน

#### ๒.๒ ลักษณะงาน

ให้พิจารณาเทียบอำนาจหน้าที่ ความรับผิดชอบหลักตามมาตรฐานกำหนดตำแหน่งของผู้ขอโอนที่ดำรงตำแหน่งอยู่ในปัจจุบัน กับอำนาจหน้าที่ ความรับผิดชอบหลักตามมาตรฐานกำหนดตำแหน่งที่ขอโอนเป็นลำดับแรก ว่าเหมือนหรือคล้ายคลึงกันแล้วจึงพิจารณาเทียบลักษณะงานด้านแผนงาน ด้านบริหารงาน ด้านการบริหารทรัพยากรบุคคล และด้านบริหารทรัพยากรและงบประมาณ โดยให้พิจารณาจากคำสั่งมอบหมายงานและการปฏิบัติงานจริงเหมือนหรือคล้ายคลึงในแต่ละด้านไม่น้อยกว่าร้อยละ ๗๕ จึงมีคุณสมบัติเข้าสู่กระบวนการพิจารณาของคณะกรรมการคัดเลือกเพื่อรับโอนข้าราชการตามกฎหมายอื่นเพื่อบรรจุและแต่งตั้งในตำแหน่งประเภทอำนวยการท้องถิ่น ประเภทบริหารท้องถิ่น หรือสายงานบริหารสถานศึกษา ทั้งนี้ หากผู้ขอโอนมีลักษณะงานในแต่ละด้านไม่น้อยกว่าร้อยละ ๗๕ ให้องค์กรปกครองส่วนท้องถิ่นแจ้งผู้ขอโอนทราบด้วย

#### ๒.๓ การเทียบประเภท ตำแหน่ง และระดับตำแหน่ง

ให้พิจารณารับโอนมาดำรงตำแหน่งและระดับตำแหน่งตามบัญชีเทียบประเภท ตำแหน่ง และระดับตำแหน่งเพื่อการรับโอนข้าราชการตามกฎหมายอื่นท้ายประกาศประกาศคณะกรรมการกลางข้าราชการหรือพนักงานส่วนท้องถิ่น เรื่อง มาตรฐานทั่วไปเกี่ยวกับหลักเกณฑ์และเงื่อนไขการคัดเลือก การบรรจุและแต่งตั้ง การย้าย การโอน การรับโอน การเลื่อนระดับ และการเลื่อนขั้นเงินเดือน พ.ศ. ๒๕๖๗

๒.๔ การแต่งตั้ง

๕. การออกคำสั่งรับโอน เมื่อ ก.จ.จ. ก.ท.จ. ก.อบต.จังหวัด หรือ ก.เมืองพัทยา พิจารณาให้ความเห็นชอบแล้ว ให้นายกองคํกรปกครองส่วนท้องถิ่นออกคำสั่งรับโอนข้าราชการตามกฎหมายอื่นเพื่อบรรจุและแต่งตั้งเป็นข้าราชการหรือพนักงานส่วนท้องถิ่น ภายใน ๑๕ วัน นับแต่วันที่องค์กรปกครองส่วนท้องถิ่นรับทราบมติ ก.จ.จ. ก.ท.จ. ก.อบต.จังหวัด หรือ ก.เมืองพัทยา และให้นายกองคํกรปกครองส่วนท้องถิ่นมีหนังสือแจ้งคำสั่งรับโอนให้ส่วนราชการต้นสังกัดเดิมของผู้ขอโอนเพื่อออกคำสั่งให้โอน โดยจะต้องมีผลในวันเดียวกับวันที่รับโอน และวันที่เสนอ ก.จ.จ. ก.ท.จ. ก.อบต.จังหวัด หรือ ก.เมืองพัทยา พิจารณา

ด.พ //

.....

การเลื่อนและแต่งตั้งพนักงานเทศบาลให้ดำรงตำแหน่ง  
ในระดับที่สูงขึ้น

## สารบัญ

เรื่อง	หน้า
❖ การเลื่อนและแต่งตั้งให้ดำรงตำแหน่งในระดับที่สูง ประเภททั่วไป ระดับชำนาญงาน	
❖ คุณสมบัติผู้ขอรับการประเมิน	๑
❖ การนับระยะเวลา	๑
❖ ขั้นตอนการดำเนินการ	๑
❖ การเลื่อนและแต่งตั้ง	๒
❖ การเลื่อนและแต่งตั้งให้ดำรงตำแหน่งในระดับที่สูง ประเภทวิชาการ ระดับชำนาญการ	
❖ คุณสมบัติผู้ขอรับการประเมิน	๓
❖ การนับระยะเวลา	๓
❖ ขั้นตอนการดำเนินการ	๔
❖ การเลื่อนและแต่งตั้ง	๔
❖ เอกสารที่ต้องจัดส่งจังหวัด	๕
❖ การดำเนินการตามมติ ก.จังหวัด	๕
❖ แบบพิจารณาคุณสมบัติบุคคล (แบบ ๑)	๖ - ๑๑
❖ แบบประเมินด้านทักษะที่จำเป็นสำหรับการปฏิบัติงานในตำแหน่ง (แบบ ๒)	๑๒ - ๑๔
❖ คำจำกัดความและความซับซ้อนของทักษะแต่ละระดับ	๑๕ - ๒๒
❖ แบบแสดงรายละเอียดการเสนอผลงานฯ (แบบ ๓)	๒๓ - ๒๘

### ภาคผนวก

- ❖ หนังสือที่ มท๐๘๐๙.๒/ว๑๔๔ ลงวันที่ ๑๕ สิงหาคม ๒๕๖๑
- ❖ หนังสือที่ มท๐๘๐๙.๒/ว๑๔๒ ลงวันที่ ๑๘ ตุลาคม ๒๕๖๒
- ❖ ประกาศคณะกรรมการกลางพนักงานเทศบาล เรื่อง มาตรฐานทั่วไปเกี่ยวกับการคัดเลือกเพื่อเลื่อนและแต่งตั้งพนักงานเทศบาลตำแหน่งประเภททั่วไปและประเภทวิชาการให้ดำรงตำแหน่งในระดับที่สูงขึ้น พ.ศ. ๒๕๖๑
- ❖ ประกาศคณะกรรมการกลางพนักงานเทศบาล เรื่อง มาตรฐานทั่วไปเกี่ยวกับการคัดเลือกเพื่อเลื่อนและแต่งตั้งพนักงานเทศบาลตำแหน่งประเภททั่วไปและประเภทวิชาการให้ดำรงตำแหน่งในระดับที่สูงขึ้น (ฉบับที่ ๒) พ.ศ. ๒๕๖๒

**การเลื่อนและแต่งตั้งพนักงานเทศบาลให้ดำรงตำแหน่งที่สูงขึ้น**  
**ประเภททั่วไป ระดับชำนาญงาน**

พนักงานส่วนท้องถิ่นประเภททั่วไป จากระดับปฏิบัติงานจะเลื่อนระดับเป็นชำนาญงาน

๑. ต้องมีคุณสมบัติครบถ้วนนับถึงวันยื่นแบบ (แบบ ๑ , แบบ ๓) ดังนี้

- ๑.๑ มีคุณวุฒิและคุณสมบัติตรงตามคุณสมบัติเฉพาะตำแหน่งตามที่ ก.จ. , ก.ท. และ ก.อบต. กำหนดไว้ในมาตรฐานกำหนดตำแหน่งที่จะแต่งตั้ง
- ๑.๒ มีระยะเวลาขั้นต่ำในการดำรงตำแหน่ง หรือเคยดำรงตำแหน่งในสายงานที่จะแต่งตั้ง ตามคุณวุฒิและระดับ ดังนี้

ที่	คุณวุฒิ	เลื่อนขึ้นดำรงตำแหน่ง ระดับชำนาญงาน
๑.	คุณวุฒิประกาศนียบัตรวิชาชีพ หรือเทียบได้ในระบบเดียวกัน (ปวช.)	๖ ปี
๒.	คุณวุฒิประกาศนียบัตรวิชาชีพเทคนิค หรือเทียบได้ในระบบเดียวกัน (ปวท.)	๕ ปี
๓.	คุณวุฒิประกาศนียบัตรวิชาชีพชั้นสูง หรือเทียบได้ไม่ต่ำกว่านี้ (ปวช.)	๔ ปี

๑.๒.๑ การนับระยะเวลาขั้นต่ำ อาจนับระยะเวลาในการดำรงตำแหน่งหรือเคยดำรงตำแหน่งในสายงานอื่น ซึ่งเป็นงานที่มีลักษณะหน้าที่ความรับผิดชอบเกี่ยวข้องและเกี่ยวเนื่องกันตามที่ ก.จ. , ก.ท. และ ก.อบต. กำหนด มานับรวมเป็นระยะเวลาขั้นต่ำดังกล่าวได้

การพิจารณาระยะเวลาเกี่ยวเนื่อง

(๑) บัญชีกลุ่มตำแหน่งที่เกี่ยวข้องเกี่ยวเนื่องกันตามระบบแห่ง (ว.๖๑ ลว. ๒๙ ธ.ค. ๒๕๕๘)  
(ผู้ที่เข้าสู่ตำแหน่งตั้งแต่วันที่ ๑ มกราคม ๒๕๕๙)

(๒) บัญชีกลุ่มตำแหน่งที่เกี่ยวข้องเกี่ยวเนื่องกัน (ว.๕๔ ลว. ๒๔ ต.ค. ๒๕๕๕)  
(ที่เข้าสู่ตำแหน่งตั้งแต่วันที่ ๑ มกราคม ๒๕๕๙)

(๓) ลักษณะงานที่ปฏิบัติจริงที่เหมือนหรือคล้ายคลึง (ว.๒๕ ลว. ๒ มี.ค. ๒๕๔๙)  
(ที่เข้าสู่ตำแหน่งตั้งแต่วันที่ ๑ มกราคม ๒๕๕๙) ต้องเสนอข้อมูลให้ ก.จ , ก.ท. และ ก.อบต. พิจารณาเป็นราย ๆ ไป

(๔) การเทียบเคียงระยะเวลาดำรงตำแหน่ง (ว.๒๘ ลว. ๑๗ ก.พ. ๒๕๕๒)  
(ว.๔๙ ลว. ๑๙ มี.ค. ๒๕๕๓) (ว.๓๙ ลว. ๑๘ มี.ค. ๒๕๕๔)

๑.๓ การพิจารณาคุณวุฒิ ต้องเป็นวุฒิทางการศึกษาที่ตรงตามคุณสมบัติเฉพาะสำหรับตำแหน่งที่จะแต่งตั้งตามมาตรฐานกำหนดตำแหน่งนั้นเท่านั้น และได้บันทึกลงในบัตรประวัติพนักงานแล้ว

๑.๔ ได้รับเงินเดือนไม่ต่ำกว่าขั้นต่ำของอัตราเงินเดือนตำแหน่งประเภททั่วไป ระดับชำนาญงาน คือ ๑๓,๔๗๐ บาท (บัญชี ๕)

๒. ขั้นตอนการดำเนินการ

๒.๑ ผู้รับการประเมินยื่นแบบ ๑ แบบ ๓ ต่อผู้บังคับบัญชา ผลงานที่ขอรับการประเมินจะต้องเป็นผลงานตามมาตรฐานกำหนดตำแหน่งเท่านั้น ห้ามใช้ผลงานที่ได้รับมอบหมายที่ไม่ใช้อยู่ในมาตรฐานกำหนดตำแหน่ง ห้ามลอกผลงานของผู้อื่นมาเป็นผลงานของตนเอง และห้ามลอกข้อความทางวิชาการที่ปรากฏในบทความ ในคู่มือ ในทฤษฎีมาเป็นผลงานของตนเองเด็ดขาด (ดูคำอธิบายในแบบประเมิน)

๒.๒ หน่วยงานการเจ้าหน้าที่ตรวจสอบคุณสมบัติ แบบ ๑ ส่วนที่ ๓ (คู่มืออธิบายในแบบประเมิน)

๒.๓ ผู้บังคับบัญชาระดับผู้อำนวยการสำนัก/กอง ประเมินด้านทักษะที่จำเป็นสำหรับการปฏิบัติงานในตำแหน่ง (แบบ ๒) (คู่มืออธิบายในแบบประเมิน) ต้องได้คะแนนประเมินไม่ต่ำกว่าร้อยละ ๘๐

๒.๔ หน่วยงานการเจ้าหน้าที่ทำหนังสือขอตัวกรรมการประเมินเพื่อเลื่อนและแต่งตั้งพนักงานเทศบาลในตำแหน่งผู้ปฏิบัติงานประเภททั่วไป ระดับชำนาญงาน (ตามประกาศหลักเกณฑ์ ก.ท รวมทั้งฉบับที่แก้ไขเพิ่มเติม)ประกอบด้วย

(๑) ปลัดเทศบาล เป็นประธาน

(๒) ผู้ที่เป็นหรือเคยเป็นข้าราชการหรือพนักงานส่วนท้องถิ่น หรือข้าราชการพลเรือนที่ดำรงตำแหน่งในสายงานที่จะประเมินในระดับไม่ต่ำกว่าระดับตำแหน่งที่ขอประเมิน หรือผู้ทรงคุณวุฒิเฉพาะด้านที่มีความชำนาญในสายงานนั้น ๆ ซึ่งมีผลงานเป็นที่ประจักษ์ในความสามารถ จำนวน ๓ คน เป็นกรรมการ

(๓) ผู้อำนวยการสำนัก/กอง ต้นสังกัดของผู้ขอประเมิน เป็นกรรมการ

(๔) พนักงานเทศบาลที่รับผิดชอบการบริหารงานบุคคล เป็นเลขานุการ

ทำหน้าที่ประเมินคุณลักษณะของบุคคล และลักษณะหน้าที่ความรับผิดชอบปริมาณงานคุณภาพของงาน ความยุ่งยากของงาน ความรู้ และความสามารถที่ต้องการในการปฏิบัติงานของตำแหน่งนั้น เปลี่ยนไปจากเดิมในสาระสำคัญมากถึงขนาดที่จะต้องปรับระดับตำแหน่งตามมาตรฐานกำหนดตำแหน่งที่คณะกรรมการกลางพนักงานเทศบาลกำหนด

๓. การเลื่อนและแต่งตั้ง

๓.๑ ผ่านการคัดเลือกด้วยการประเมินผลงานตามแบบที่กำหนด ซึ่งผลงานที่นำเสนอต้องเป็นผลงานดีเด่นในตำแหน่งที่จะแต่งตั้ง ที่แสดงให้เห็นถึงการใช้ความรู้ความสามารถ ทักษะในการปฏิบัติงานในระดับที่จะแต่งตั้ง และเกิดประโยชน์ต่อทางราชการ ประชาชน หรือการพัฒนาการปฏิบัติงานย้อนหลังไม่เกิน ๓ ปี จำนวน ๒ ผลงาน และต้องได้คะแนนจากคณะกรรมการประเมินผลงาน จำนวน ๒ ใน ๓ ไม่ต่ำกว่าร้อยละ ๖๐

๓.๒ ผ่านการอบรมหลักสูตรตามที่คณะกรรมการกลางพนักงานเทศบาลกำหนด ในการนี้หากตำแหน่งใดที่คณะกรรมการกลางพนักงานเทศบาล ยังไม่ได้กำหนดหลักสูตรการอบรม คณะกรรมการพนักงานเทศบาล อาจให้ความเห็นชอบผู้ผ่านการคัดเลือกไปก่อนแล้วรายงานคณะกรรมการกลางพนักงานเทศบาลทราบ แต่ผู้นั้นต้องเข้ารับการฝึกอบรมในโอกาสแรกที่มีการเปิดอบรมในหลักสูตรนั้น

๓.๓ มีผลการประเมินการปฏิบัติราชการในระดับปฏิบัติงานย้อนหลังไม่ต่ำกว่าระดับดีอย่างน้อย ๖ ครั้ง

๓.๔ ในรอบการประเมินที่ผ่านจนถึงวันที่จะได้รับการแต่งตั้งต้องไม่ถูกลงโทษทางวินัยที่สูงกว่าภาคทัณฑ์ ทั้งนี้ วันที่มีผลในการเลื่อนระดับต้องไม่ก่อนวันที่ผ่านการประเมินผลงานจากคณะกรรมการ

การเลื่อนและแต่งตั้งพนักงานเทศบาลให้ดำรงตำแหน่งที่สูงขึ้น  
ประเภทวิชาการ ระดับชำนาญการ

พนักงานส่วนท้องถิ่นประเภทวิชาการ จากระดับปฏิบัติการจะเลื่อนระดับเป็นชำนาญการ

๑. ต้องมีคุณสมบัติครบถ้วนนับถึงวันยื่นแบบ (แบบ ๑ , แบบ ๓) ดังนี้
  - ๑.๑ มีคุณวุฒิและคุณสมบัติตรงตามคุณสมบัติเฉพาะตำแหน่งตามที่ ก.จ. , ก.ท. และ ก.อบต. กำหนดไว้ในมาตรฐานกำหนดตำแหน่งที่จะแต่งตั้ง
  - ๑.๒ มีระยะเวลาขั้นต่ำในการดำรงตำแหน่ง หรือเคยดำรงตำแหน่งในสายงานที่จะแต่งตั้งตามคุณวุฒิและระดับ ดังนี้

ที่	คุณวุฒิ	เลื่อนขึ้นดำรงตำแหน่ง ระดับชำนาญงาน
๑.	คุณวุฒิปริญญาตรี หรือคุณวุฒิอย่างอื่นที่เทียบได้ในระดับเดียวกัน	๖ ปี
๒.	คุณวุฒิปริญญาโท หรือคุณวุฒิอย่างอื่นที่เทียบได้ในระดับเดียวกัน	๔ ปี
๓.	คุณวุฒิปริญญาเอก หรือคุณวุฒิอย่างอื่นที่เทียบได้ในระดับเดียวกัน	๒ ปี

๑.๒.๑ การนับระยะเวลาขั้นต่ำ อาจนับระยะเวลาในการดำรงตำแหน่งหรือเคยดำรงตำแหน่งในสายงานอื่น ซึ่งเป็นงานที่มีลักษณะหน้าที่ความรับผิดชอบเกี่ยวข้องและเกื้อกูลกันตามที่ ก.จ. , ก.ท. และ ก.อบต. กำหนด มานับรวมเป็นระยะเวลาขั้นต่ำดังกล่าวได้

การพิจารณาระยะเวลาเกื้อกูล

- (๑) บัญชีกลุ่มตำแหน่งที่เกี่ยวข้องเกื้อกูลกันตามระบบแห่ง (ว.๖๑ ลว. ๒๙ ธ.ค. ๒๕๕๘) (ผู้ที่เข้าสู่ตำแหน่งตั้งแต่วันที่ ๑ มกราคม ๒๕๕๙)
- (๒) บัญชีกลุ่มตำแหน่งที่เกี่ยวข้องเกื้อกูลกัน (ว.๕๔ ลว. ๒๔ ต.ค. ๒๕๕๕) (ที่เข้าสู่ตำแหน่งตั้งแต่วันที่ ๑ มกราคม ๒๕๕๙)
- (๓) บัญชีกลุ่มงานที่เกื้อกูลสายงาน ๑ , ๒ กับสายงาน ๓ (ว.๓๓ ลว. ๒๕ ก.พ. ๒๕๕๘) (ที่เข้าสู่ตำแหน่งตั้งแต่วันที่ ๑ มกราคม ๒๕๕๙)
- (๔) ลักษณะงานที่ปฏิบัติจริงที่เหมือนหรือคล้ายคลึง (ว.๒๕ ลว. ๒ มี.ค. ๒๕๕๙) (ที่เข้าสู่ตำแหน่งตั้งแต่วันที่ ๑ มกราคม ๒๕๕๙) ต้องเสนอข้อมูลให้ ก.จ. , ก.ท. และ ก.อบต. พิจารณาเป็นราย ๆ ไป
- (๕) การเทียบเคียงระยะเวลาดำรงตำแหน่ง (ว.๒๘ ลว. ๑๗ ก.พ. ๒๕๕๒) (ว.๔๙ ลว. ๑๙ มี.ค. ๒๕๕๓) (ว.๓๙ ลว. ๑๘ มี.ค. ๒๕๕๔)

๑.๓ การพิจารณาคคุณวุฒิ ต้องเป็นวุฒิทางการศึกษาที่ตรงตามคุณสมบัติเฉพาะสำหรับตำแหน่งที่จะแต่งตั้งตามมาตรฐานกำหนดตำแหน่งนั้นเท่านั้น และได้บันทึกลงในบัตรประวัติพนักงานแล้ว

๑.๔ ได้รับเงินเดือนไม่ต่ำกว่าขั้นต่ำของอัตราเงินเดือนตำแหน่งประเภทวิชาการ ระดับชำนาญการ คือ ๑๕,๐๕๐ บาท (บัญชี ๕)

๔. เอกสารที่ต้องจัดส่งจังหวัด ก่อนวันที่ ๑๐ ของทุกเดือน

- ๔.๑ บัญชีการเลื่อนและแต่งตั้ง จำนวน ๑ แผ่น
- ๔.๒ เอกสารการประเมินฯ เข้าเล่ม จำนวน ๑ ชุด
- ๔.๓ สำเนาคำสั่งแต่งตั้งคณะกรรมการประเมินผลงานฯ
- ๔.๔ สำเนารายงานการประชุมของคณะกรรมการประเมินผลงานฯ
- ๔.๕ เอกสาร และหลักฐานประกอบผลงาน ๒ ผลงาน (แต่ละผลงานให้มีกระดาษค้นไว้ว่าเป็นผลงานลำดับที่..... ชื่อของผลงาน.....)
- ๔.๖ สำเนาวุฒิการศึกษา (ปริญญาตรี , ปริญญาโท ที่ตรงตามมาตรฐานกำหนดตำแหน่งที่จะเลื่อน หากผู้ที่ใช้วุฒิปริญญาโทเพื่อนับระยะเวลาขั้นต่ำในการดำรงตำแหน่ง ต้องแนบวุฒิปริญญาตรีใบรับรองผลการเรียนมาด้วย
- ๔.๗ สำเนาบัตรประวัติถ่ายเอกสารทุกหน้า (หากโอนจากที่อื่นต้องแนบสำเนาประวัติก่อนโอนมาด้วยทุกหน้า)
- ๔.๘ สำเนาคำสั่งเลื่อนขั้นเงินเดือนครั้งสุดท้าย และสำเนาคำสั่งเลื่อนขั้นเงินเดือนปีงบประมาณที่แล้วมา (เช่น คณะกรรมการประเมินเลื่อนระดับ วันที่ ๑ พ.ย. ๒๕๖๕ ซึ่งเป็นปีงบประมาณ พ.ศ. ๒๕๖๖ ดังนั้น เงินเดือนในงบประมาณที่แล้วมาได้แก่คำสั่งเลื่อนขั้นเงินเดือน ๑ เม.ย. ๒๕๖๕ ซึ่งเป็นปีงบประมาณ พ.ศ. ๒๕๖๕)

๕. การดำเนินการตามมติ ก.จังหวัด

- ๕.๑ ฝ่ายเลขานุการแจ้งมติ ก.จังหวัด ให้ เทศบาล
- ๕.๒ เทศบาลออกคำสั่งเลื่อนและแต่งตั้งให้ดำรงตำแหน่งในระดับที่สูงขึ้น โดยมีผลในวันที่คณะกรรมการประเมินฯ ผ่านประเมินผลงานฯ
- ๕.๓ เทศบาลส่งสำเนาคำสั่งให้จังหวัดทราบ

แบบพิจารณาคุณสมบัติของบุคคล(ชง/ชก) (แบบ ๑)

๑. ข้อมูลส่วนบุคคล			
๑. ชื่อ - สกุล.....			
๒. ตำแหน่ง (ปัจจุบัน).....ระดับ.....			
ตำแหน่งเลขที่.....งาน/ฝ่าย.....			
สำนัก/กอง.....อบต./เทศบาล/เมืองพัทยา/อบจ.....			
อัตราเงินเดือนปัจจุบัน.....บาท			
เงินเดือนขั้นต่ำของอันดับเงินเดือนที่จะเลื่อนและแต่งตั้งให้ดำรงตำแหน่งที่สูงขึ้น.....บาท			
ตำแหน่งสุดท้ายก่อนมีคำสั่งแต่งตั้งให้ดำรงตำแหน่งตามมาตรฐานทั่วไปเกี่ยวกับอัตราตำแหน่งและมาตรฐานของตำแหน่ง (ฉบับที่ ๒) พ.ศ. ๒๕๕๘ (ก่อน ๑ มกราคม ๒๕๕๙)			
ตำแหน่ง.....ระดับ.....ตำแหน่งเลขที่.....			
ดำรงตำแหน่งปัจจุบันเมื่อ.....			
๓. ขอประเมินเพื่อแต่งตั้งให้ดำรงตำแหน่ง.....ระดับ.....			
ตำแหน่งเลขที่.....งาน/ฝ่าย.....			
สำนัก/กอง.....อบต./เทศบาล/อบจ.....			
๔. ประวัติส่วนตัว			
เกิดวันที่.....เดือน.....พ.ศ.....(อายุ.....ปี.....เดือน)			
อายุราชการ.....ปี.....เดือน.....วัน			
๕. ประวัติการศึกษา			
คุณวุฒิและวิชาเอก	วันเดือนปีที่สำเร็จการศึกษา	สถาบัน	
.....	.....	.....	
.....	.....	.....	
.....	.....	.....	
.....	.....	.....	
.....	.....	.....	
๖. ประวัติการรับราชการ (จากเริ่มรับราชการถึงปัจจุบัน แสดงเฉพาะที่ได้รับแต่งตั้งให้ดำรงตำแหน่งในระดับสูงขึ้นไปตั้งแต่ระดับ และการเปลี่ยนแปลงการดำรงตำแหน่งในสายงานต่าง ๆ)			
วัน เดือน ปี	ตำแหน่ง/ระดับ	อัตราเงินเดือน	สังกัด
.....	.....	.....	.....
.....	.....	.....	.....
.....	.....	.....	.....
.....	.....	.....	.....
.....	.....	.....	.....
.....	.....	.....	.....
.....	.....	.....	.....

๑. ข้อมูลส่วนบุคคล (ต่อ)

๗. ประวัติการฝึกอบรมและดูงาน

วัน/เดือน/ปี	ระยะเวลา	หลักสูตร	สถาบัน
.....	.....	.....	.....
.....	.....	.....	.....
.....	.....	.....	.....
.....	.....	.....	.....
.....	.....	.....	.....
.....	.....	.....	.....

๘. ประสบการณ์ในการปฏิบัติงาน (เคยปฏิบัติงานเกี่ยวกับอะไรบ้าง เช่น เป็นหัวหน้าโครงการ หัวหน้างาน กรรมการ อนุกรรมการ ทายากร อาจารย์พิเศษ เป็นต้น)

.....

.....

.....

.....

.....

.....

๙. ผลการประเมินการปฏิบัติราชการย้อนหลัง ๖ ครั้ง ไม่ต่ำกว่าระดับดี นับจากปัจจุบันลงไป

รอบการประเมิน.....	ผลการประเมินระดับ.....
รอบการประเมิน.....	ผลการประเมินระดับ.....
รอบการประเมิน.....	ผลการประเมินระดับ.....
รอบการประเมิน.....	ผลการประเมินระดับ.....
รอบการประเมิน.....	ผลการประเมินระดับ.....
รอบการประเมิน.....	ผลการประเมินระดับ.....

๑๐. ประวัติการถูกลงโทษทางวินัย (ถ้ามี)

.....

.....

.....

.....

๑๑. ใบอนุญาตประกอบวิชาชีพ (ถ้ามี)

ชื่อใบอนุญาต.....

วันที่ออกใบอนุญาต..... วันหมดอายุ.....

**๒. หน้าที่ ความรับผิดชอบและความรู้ความสามารถที่ต้องการของตำแหน่งที่จะประเมิน**

๑. หน้าที่ความรับผิดชอบในปัจจุบัน

.....  
.....  
.....

๒. หน้าที่ความรับผิดชอบในตำแหน่งที่จะขอประเมิน

.....  
.....  
.....

๓. ความต้องการของตำแหน่ง

๓.๑ คุณสมบัติเฉพาะสำหรับตำแหน่งและความรู้ตามมาตรฐานกำหนดตำแหน่งที่จะแต่งตั้ง

๓.๑.๑ คุณวุฒิการศึกษา.....

๓.๑.๒ ระยะเวลาการดำรงตำแหน่งตามมาตรฐานกำหนดตำแหน่ง (ปี).....

๓.๑.๓ ประสบการณ์ในการทำงานในสายงานที่จะประเมิน (ปี) ปฏิบัติหน้าที่อะไร

.....  
.....

๓.๑.๔ ความรู้ตามมาตรฐานกำหนดตำแหน่งที่ปรับใช้ในการปฏิบัติงาน (อย่างไร)

.....  
.....

๓.๑.๕ เงื่อนไขอื่น ๆ

(๑) เงินเดือน

ยังไม่ถึงขั้นต่ำของตำแหน่งที่จะแต่งตั้ง

ถึงขั้นต่ำของตำแหน่งที่จะแต่งตั้ง

สูงกว่าขั้นต่ำของตำแหน่งที่จะแต่งตั้ง

(๒) การฝึกอบรมตามหลักสูตรที่คณะกรรมการกลางข้าราชการและพนักงานส่วนท้องถิ่น

กำหนด

หลักสูตร.....

หลักสูตร.....

๓.๒ คุณลักษณะที่จำเป็นต้องใช้ในการปฏิบัติงานในตำแหน่งดังกล่าว

๓.๒.๑ ความรู้ (ระบุมความรู้ด้านต่าง ๆ ที่จำเป็นตามมาตรฐานกำหนดตำแหน่งที่ต้องใช้เพื่อปฏิบัติงานในตำแหน่งดังกล่าว และ/หรือความรู้พิเศษที่จะช่วยในการปฏิบัติงานมีประสิทธิภาพยิ่งขึ้น เช่น ความรู้เกี่ยวกับการใช้คอมพิวเตอร์ ความรู้ในเรื่องการรักษาความปลอดภัยแห่งชาติ ฯลฯ)

.....  
.....  
.....  
.....

**๒. หน้าที่ ความรับผิดชอบและความรู้ความสามารถที่ต้องการของตำแหน่งที่จะประเมิน**

๓.๒.๒ ความสามารถ (ระบุความสามารถที่จำเป็นต้องใช้เพื่อปฏิบัติงานในตำแหน่งดังกล่าว และหรือความสามารถพิเศษที่จะช่วยให้การปฏิบัติงานมีประสิทธิภาพยิ่งขึ้น เช่น ความสามารถในการเขียนบันทึก ความสามารถในการเสนอเรื่องที่จะพิจารณา ต่อที่ประชุม ฯลฯ)

.....  
.....  
.....  
.....  
.....

๓.๒.๓ ทักษะที่จำเป็น หรือความเชี่ยวชาญหรือประสบการณ์ที่จำเป็นต่อการปฏิบัติงาน

.....  
.....  
.....  
.....  
.....

๓.๒.๔ คุณลักษณะอื่น ๆ ที่จำเป็นต่อการปฏิบัติงาน (ยกเว้นความอดุสาหะ มนุษยสัมพันธ์ และ ความสามารถในการสื่อความหมาย ซึ่งกำหนดไว้แล้วในแบบประเมิน)

.....  
.....  
.....  
.....  
.....

ข้าพเจ้าขอรับรองว่าข้อความที่แจ้งไว้ในแบบฟอร์มนี้ถูกต้องและเป็นความจริงทุกประการ

(ลงชื่อ).....(ผู้ขอรับการประเมิน

(.....)

(ตำแหน่ง).....

วันที่...../...../.....

การตรวจสอบคุณสมบัติของบุคคล (สำหรับหน่วยงานการเจ้าหน้าที่ ได้แก่ หัวหน้าสำนักปลัด หรือ  
ผู้อำนวยการกองการเจ้าหน้าที่ (ถ้ามี))

๑. คุณวุฒิการศึกษา

( ) ตรงตามคุณสมบัติเฉพาะสำหรับตำแหน่ง ( ) ไม่ตรง

( ) ได้รับยกเว้น (ตามมติ.....ครั้งที่.....).....

๒. ระยะเวลาการดำรงตำแหน่ง

( ) ครบตามที่กำหนดไว้ในมาตรฐานกำหนดตำแหน่ง

( ) ไม่ครบ แต่จะครบในวันที่.....

๓. ระยะเวลาการดำรงตำแหน่งในสายงานที่จะแต่งตั้ง

( ) ติดต่อกัน.....ปี

( ) ไม่ติดต่อกับแต่ครบ.....ปี

( ) อื่น ๆ .....ปี

๔. ระยะเวลาการดำรงตำแหน่งตามมาตรฐานกำหนดตำแหน่งในระดับที่จะแต่งตั้ง (ให้รวมถึงการ  
ดำรงตำแหน่งในสายงานอื่นที่เกี่ยวข้อง หรือเคยปฏิบัติงานอื่นที่เกี่ยวข้องเกี่ยวเนื่องด้วย)

( ) ตรงตามที่กำหนด (สายงานที่จะแต่งตั้ง.....ปี.....เดือน สายงานเกี่ยวเนื่อง.....ปี.....เดือน)

( ) เวลาทวีคูณ (สายงานที่จะแต่งตั้ง.....ปี.....เดือน สายงานเกี่ยวเนื่อง.....ปี.....เดือน)

( ) ไม่ตรงตามที่กำหนด (สายงานที่จะแต่งตั้ง.....ปี.....เดือน สายงานเกี่ยวเนื่อง.....ปี.....เดือน)

( ) ส่งให้คณะกรรมการประเมินเป็นผู้พิจารณา ( ) อื่น ๆ

การนับระยะเวลาเกี่ยวเนื่องตาม.....

(กรณีการนับระยะเวลาเกี่ยวเนื่องให้ระบุว่าปฏิบัติตามหนังสือฉบับใด/การขอเทียบระยะเวลาการดำรง  
ตำแหน่งตามมติ ก.จ. ก.ท. หรือ ก.อบต.ครั้งที่.....(โดยสามารถนับระยะเวลาเกี่ยวเนื่องได้ร้อยละ.....)

๕. อัตราเงินเดือน

( ) ตรงตามหลักเกณฑ์

( ) ไม่ตรงตามหลักเกณฑ์.....

๖. ประวัติการดำเนินการทางวินัย

( ) เคยถูกลงโทษทางวินัยระดับโทษ.....เมื่อ.....

( ) กำลังอยู่ในระหว่างถูกสอบสวนทางวินัย ( ) กำลังอยู่ระหว่างถูกลงโทษทางวินัย

( ) ไม่เคยถูกลงโทษทางวินัยและไม่อยู่ระหว่างถูกสอบสวนหรือถูกลงโทษทางวินัย

๗. ผลการปฏิบัติราชการย้อนหลัง

( ) เป็นไปตามที่กำหนด

( ) ไม่เป็นไปตามที่กำหนด.....

การตรวจสอบคุณสมบัติของบุคคล (สำหรับหน่วยงานการเจ้าหน้าที่ ได้แก่ หัวหน้าสำนักปลัด หรือ  
ผู้อำนวยการกองการเจ้าหน้าที่ (ถ้ามี)

๘. การอบรมตามหลักสูตรที่คณะกรรมการกลางข้าราชการและพนักงานส่วนท้องถิ่นกำหนด

- ( ) ผ่าน  
( ) ไม่ผ่าน

๙. ใบอนุญาตประกอบวิชาชีพที่กำหนดไว้ตามมาตรฐานกำหนดตำแหน่ง (ถ้ามี)

- ( ) มี  
( ) ไม่มี

สรุปผลการตรวจสอบผู้ขอรับการประเมิน

- ( ) อยู่ในหลักเกณฑ์ที่จะดำเนินการต่อไปได้  
( ) อยู่ในหลักเกณฑ์ที่จะดำเนินการต่อไปได้ แต่ต้องให้คณะกรรมการประเมินผลงานเป็นผู้พิจารณาในเรื่องระยะเวลาขั้นต่ำในการดำรงตำแหน่ง  
( ) ไม่อยู่ในหลักเกณฑ์.....

(ลงชื่อ).....(ผู้ตรวจสอบ)

(.....)

(ตำแหน่ง).....

วันที่...../...../.....

ความเห็นของคณะกรรมการพิจารณาคุณสมบัติและประเมินผลงาน

- ( ) มีคุณสมบัติครบถ้วน  
( ) ไม่มีคุณสมบัติครบถ้วน เนื่องจาก.....

(ลงชื่อ).....

(.....)

(ตำแหน่ง).....

วันที่...../...../.....

แบบประเมินด้านทักษะที่จำเป็นสำหรับการปฏิบัติงานในตำแหน่ง (แบบ ๒)

ชื่อ - สกุล.....  
 ตำแหน่ง.....ระดับ.....เงินเดือน.....บาท  
 ฝ่าย.....สำนัก/กอง.....  
 อศจ./เทศบาล/อบต.....  
 ขอประเมินเพื่อแต่งตั้งให้ดำรงตำแหน่ง.....ระดับ.....  
 ฝ่าย.....สำนัก/กอง.....  
 อศจ./เทศบาล/อบต.....

ที่	ทักษะที่จำเป็นสำหรับการปฏิบัติงาน ในตำแหน่งตามที่กำหนดไว้ใน มาตรฐานกำหนดตำแหน่ง	ระดับที่กำหนดไว้ตาม มาตรฐานกำหนดตำแหน่ง (๑)	ระดับที่ประเมินได้ (๒)	ค่าความแตกต่าง (๒) - (๑)
๑	ทักษะการบริหารข้อมูล			
๒	ทักษะการใช้คอมพิวเตอร์			
๓	ทักษะการประสานงาน			
๔	ทักษะในการสืบสวน			
๕	ทักษะการบริหารโครงการ			
๖	ทักษะในการสื่อสาร การนำเสนอ และ ถ่ายทอดความรู้			
๗	ทักษะการเขียนรายงานและสรุป รายงาน			
๘	ทักษะการเขียนหนังสือราชการ			
๙	ทักษะการใช้เครื่องมือและอุปกรณ์ ทางวิทยาศาสตร์			

หมายเหตุ

ระดับทักษะที่คาดหวังให้เป็นไปตามที่กำหนดไว้ในมาตรฐานกำหนดตำแหน่งที่ขอประเมิน สำหรับระดับทักษะที่ประเมินได้ (ทักษะที่ประเมินได้ หมายถึง ทักษะที่ค้นพบจากผู้ขอประเมินที่ผู้ประเมิน เป็นผู้พิจารณาจากพฤติกรรมของผู้ขอประเมิน) โดยให้พิจารณาจากลักษณะเชิงพฤติกรรมจากพจนานุกรม ตามคำจำกัดความและความซับซ้อนของทักษะแต่ละระดับกับพฤติกรรมที่เกิดขึ้นจริง

ผลการปฏิบัติงานจริงเทียบกับทักษะที่คาดหวัง

หลักเกณฑ์การให้คะแนนทักษะ	จำนวนทักษะ (ก)	คูณด้วย (ข)	คะแนน (ก x ข)
จำนวนทักษะที่สังเกตพบว่ามีระดับทักษะสูงกว่าหรือเท่ากับระดับทักษะที่คาดหวัง ให้คูณด้วย ๓		X ๓	
จำนวนทักษะที่สังเกตพบว่ามีระดับทักษะต่ำกว่าระดับทักษะที่คาดหวัง ๑ ระดับ ให้คูณด้วย ๒		X ๒	
จำนวนทักษะที่สังเกตพบว่ามีระดับทักษะต่ำกว่าระดับทักษะที่คาดหวัง ๒ ระดับ ให้คูณด้วย ๑		X ๑	
จำนวนทักษะที่สังเกตพบว่ามีระดับทักษะต่ำกว่าระดับทักษะที่คาดหวัง ๓ ระดับ ให้คูณด้วย ๐		X ๐	
<b>ผลรวม</b>			
ใช้สูตรการคำนวณ ดังนี้	$\frac{\text{ผลรวม (ก x ข)}}{\text{จำนวนทักษะทั้งหมด x ๓}}$		
<b>คิดเป็นร้อยละด้วยการคูณ ๑๐๐</b>			

ความเห็นของผู้ประเมิน (ผู้บังคับบัญชาระดับผู้อำนวยการสำนัก/กอง)

( ) ผ่านการประเมิน (ผลการประเมินไม่น้อยกว่าร้อยละ ๘๐)

( ) ไม่ผ่านการประเมิน (ผลการประเมินต่ำกว่าร้อยละ ๘๐)

ระบุเหตุผล.....  
.....

(ลงชื่อ).....ผู้ประเมิน

(.....)

(ตำแหน่ง).....

วันที่...../...../.....

ความเห็นของนายก อบจ./เทศบาล/อบต./เมืองพัทยา

- ( ) เห็นด้วยกับการประเมินข้างต้น
- ( ) มีความเห็นแตกต่างจากการประเมินข้างต้น ดังนี้

.....  
.....  
.....

สรุปผลการประเมิน

- ( ) ผ่านการประเมิน
- ( ) ไม่ผ่านการประเมิน

ลงชื่อ.....  
(.....)

นายก อบจ./เทศบาล/อบต./เมืองพัทยา .....  
...../...../.....

ความเห็น ก.จ.จ./ก.ท.จ./ก.อบต.จังหวัด/เมืองพัทยา (กรณีผู้บังคับบัญชาทั้งสองระดับมีความเห็นต่างกัน)

- ( ) ผ่านการประเมิน
- ( ) ไม่ผ่านการประเมิน

ระบุเหตุผล.....  
.....

ลงชื่อ.....  
(.....)

นายก อบจ./เทศบาล/อบต./เมืองพัทยา .....  
...../...../.....

## คำจำกัดความและความซับซ้อนของทักษะแต่ละระดับ

### ๑. ทักษะการบริหารข้อมูล

๑.๑ คำจำกัดความ ทักษะในการวิเคราะห์ ออกแบบ พัฒนา ดำเนินการดูแลรักษา และจัดระบบฐานข้อมูล ตลอดจนบริหารจัดการข้อมูลให้สอดคล้องและเอื้อประโยชน์ต่อการดำเนินงานของหน่วยงานหรือองค์กร

#### ๑.๒ ระดับทักษะการบริหารข้อมูล

ระดับ	คำอธิบายระดับ
๐	ไม่แสดงทักษะด้านนี้อย่างชัดเจน
๑	มีทักษะในการค้นหา และเก็บรวบรวมข้อมูลของหน่วยงานได้อย่างเป็นระบบและเป็นปัจจุบันอยู่เสมอ เพื่อสะดวกในการสืบหาข้อมูล
๒	มีทักษะในระดับ ๑ และสามารถบำรุงรักษาฐานข้อมูลของหน่วยงานได้ รวมทั้งสามารถติดตามตรวจสอบ และดูแลการจัดการฐานข้อมูลให้มีความถูกต้อง เป็นระบบ และเป็นปัจจุบันเสมอ
๓	มีทักษะในระดับ ๒ และสามารถวิเคราะห์และออกแบบระบบฐานข้อมูลให้เหมาะสมแก่การใช้งานของหน่วยงานและองค์กร และสามารถแก้ปัญหาหรือข้อผิดพลาดที่เกิดจากการจัดระบบฐานข้อมูล
๔	มีทักษะในระดับ ๓ และสามารถวางแผนระบบฐานข้อมูล และกำหนดรูปแบบและแนวทางการจัดเก็บข้อมูล การดึงข้อมูล และการเชื่อมโยงระบบฐานข้อมูลให้มีประสิทธิภาพสูงสุดและตอบสนองการใช้งานของผู้ที่ต้องการใช้ข้อมูล
๕	มีทักษะในระดับ ๔ และสามารถกำหนดมาตรฐาน นโยบาย และพัฒนาปรับปรุงระบบบริหารจัดการฐานข้อมูลให้เกิดประโยชน์ต่อการทำงานและเป้าหมายขององค์กร

### ๒. ทักษะการใช้คอมพิวเตอร์

๒.๑ คำจำกัดความ ทักษะในการใช้คอมพิวเตอร์ได้อย่างคล่องแคล่ว ชำนาญ และมีประสิทธิภาพ ตลอดจนประยุกต์ทักษะนี้ให้เหมาะสม และเกิดประโยชน์อย่างสูงสุดในการปฏิบัติงาน

#### ๒.๒ ระดับทักษะการใช้คอมพิวเตอร์

ระดับ	คำอธิบายระดับ
๐	ไม่แสดงทักษะด้านนี้อย่างชัดเจน
๑	สามารถใช้โปรแกรมคอมพิวเตอร์ขั้นพื้นฐานได้ เช่น Microsoft Word, Microsoft Excel และ Microsoft PowerPoint เป็นต้น
๒	มีทักษะในระดับ ๑ และสามารถใช้โปรแกรมคอมพิวเตอร์ต่าง ๆ ที่จำเป็นในการปฏิบัติงานได้อย่างคล่องแคล่ว และชำนาญ
๓	มีทักษะในระดับ ๒ และสามารถใช้โปรแกรมคอมพิวเตอร์ใหม่ ๆ ที่เกี่ยวข้องในงาน และสามารถนำมาประยุกต์ใช้ประโยชน์ในงานได้เป็นอย่างดี รวมทั้งสามารถให้คำแนะนำที่เป็นประโยชน์แก่เพื่อนร่วมงาน ผู้บังคับบัญชา หรือทีมงานได้
๔	มีทักษะในระดับ ๓ และสามารถสอนงาน ช่วยชี้แนะ ให้คำแนะนำในเชิงลึก หรือซ่อมแซมงานที่ใช้โปรแกรมคอมพิวเตอร์ให้แก่เพื่อนร่วมงาน ผู้บังคับบัญชา หรือทีมงานที่ประสบปัญหาได้
๕	มีทักษะในระดับ ๔ และเป็นที่ยอมรับว่าเป็นผู้เชี่ยวชาญอย่างมากในทักษะด้านนี้จนสามารถเป็นที่ปรึกษาให้กับหน่วยงานอื่น ๆ ทั้งในและนอกองค์กรได้

### ๓. ทักษะการประสานงาน

๓.๑ คำจำกัดความ ทักษะในการรับและส่งต่อข้อมูลและชิ้นงานได้อย่างถูกต้อง ครบถ้วน และทันเวลา ตรงตามวัตถุประสงค์ของงาน

#### ๓.๒ ระดับทักษะการประสานงาน

ระดับ	คำอธิบายระดับ
๐	ไม่แสดงทักษะด้านนี้อย่างชัดเจน
๑	รู้และเข้าใจเป้าหมาย และผลลัพธ์ที่ต้องการจากการประสานงาน และมีทักษะในการให้ข้อมูลและรายละเอียดต่าง ๆ แก่ผู้อื่นให้ดำเนินการต่อไปเบื้องต้นได้ และสามารถซักถาม และสอบถาม ความต้องการของผู้มาติดต่อในเบื้องต้นได้อย่างถูกต้อง
๒	มีทักษะในระดับ ๑ และสามารถจัดลำดับความสำคัญของเรื่องที่ต้องการติดต่อประสานงาน ได้อย่างถูกต้องและเหมาะสม และสามารถปรับปรุงวิธีการสื่อสารและการประสานงานให้ทันสมัย ตรงตามความต้องการอยู่เสมอ
๓	มีทักษะในระดับ ๒ และสามารถติดตามงานจากหน่วยงานต่าง ๆ ได้อย่างมีประสิทธิภาพ และสามารถจัดการแก้ไขปัญหาต่าง ๆ ที่เกิดขึ้น หรือลดความขัดแย้งจากการติดต่อประสานงานได้
๔	มีทักษะในระดับ ๓ และสามารถนำเสนอแนวทางการปรับปรุง พัฒนาวิธีการติดต่อประสานงาน ให้มีประสิทธิภาพ รวมทั้งสามารถวิเคราะห์ ปรับปรุง และแก้ไขจุดบกพร่อง ข้อจำกัด และความซ้ำซ้อนของการสื่อสารและการประสานงานของหน่วยงานได้
๕	มีทักษะในระดับ ๔ และสามารถออกแบบระบบ วางแผนการประสานงาน และแนวทาง ในการประสานงานที่มีประสิทธิภาพ และสามารถติดต่อประสานงานเรื่องสำคัญ ๆ ระดับองค์กร กับทั้งภายในและภายนอกองค์กรได้อย่างมีประสิทธิภาพ

#### ๔. ทักษะในการสืบสวน

๔.๑ คำจำกัดความ ทักษะในการตั้งคำถามได้อย่างถูกต้อง และตรงประเด็น และสามารถปรับและประยุกต์วิธีการ และเทคนิคต่างๆ ในการติดตาม สืบสวน และสอบสวนข้อมูล และข้อเท็จจริงต่างๆ ได้ครบถ้วน และเกิดประโยชน์ในการดำเนินงานของตน หน่วยงาน และองค์กร

#### ๔.๒ ระดับทักษะในการสืบสวน

ระดับ	คำอธิบายระดับ
๐	ไม่แสดงทักษะด้านนี้อย่างชัดเจน
๑	มีความรู้ความเข้าใจในหลักการ ความสำคัญ เทคนิค และแนวทางการสัมภาษณ์ การสืบสวน และการตั้งคำถามเพื่อรวบรวมข้อมูล ข้อเท็จจริง และพยานหลักฐานต่าง ๆ
๒	มีทักษะในระดับ ๑ และสามารถตั้งคำถามและใช้คำถามในการรวบรวมและติดตามข้อมูล สืบสวน ข้อเท็จจริง และพยานหลักฐานต่าง ๆ ในระดับเบื้องต้นได้ รวมทั้งสามารถสรุปผลการสัมภาษณ์ และการสืบสวนข้อมูลในระดับเบื้องต้นได้
๓	มีทักษะในระดับ ๒ และสามารถตั้งคำถาม สัมภาษณ์ สืบสวน และสอบสวนข้อมูล ข้อเท็จจริง และพยานหลักฐานต่าง ๆ ที่มีความซับซ้อน หลากหลาย และไม่มีความเชื่อมโยง/เกี่ยวข้องกัน โดยอาศัยการวิเคราะห์ข้อมูล และปัจจัยต่าง ๆ อย่างรอบด้าน
๔	มีทักษะในระดับ ๓ และสามารถประยุกต์เทคนิคการสัมภาษณ์ขั้นสูง และมีศิลปะในการสัมภาษณ์ และการตั้งคำถามในเชิงลึก รวมทั้งสามารถตั้งคำถามและเจาะประเด็น ข้อมูล หลักฐาน และพยานต่าง ๆ ได้อย่างทุกแง่ทุกมุม ครบถ้วน และเจาะลึกถึงต้นตอ สาเหตุและผลกระทบต่าง ๆ อย่างถูกต้องและชัดเจน
๕	มีทักษะในระดับ ๔ และสามารถปรับเปลี่ยนเทคนิค รูปแบบ และวิธีการในการสัมภาษณ์และการใช้คำถามเพื่อสืบสวน และสอบสวนได้สอดคล้องกับความแตกต่างของแต่ละบุคคล รวมทั้งสามารถประยุกต์หลักจิตวิทยาขั้นสูงในการตั้งคำถาม สืบสวน และสอบสวน เพื่อให้ดำเนินการที่ถูกต้อง เหมาะสมและเกิดประโยชน์อย่างสูงสุดแก่ทั้งองค์กร และผู้รับบริการที่เกี่ยวข้องต่อไป

## ๕. ทักษะการบริหารโครงการ

๕.๑ คำจำกัดความ ทักษะในการวางแผน ติดตาม ประเมินผล และบริหารจัดการโครงการ (Project Management) เพื่อให้มีการใช้ทรัพยากรและงบประมาณอย่างคุ้มค่า สามารถบรรลุตามวัตถุประสงค์ ตรงเวลา และมีประสิทธิภาพสูงสุด

### ๕.๒ ระดับทักษะการบริหารโครงการ

ระดับ	คำอธิบายระดับ
๐	ไม่แสดงทักษะด้านนี้อย่างชัดเจน
๑	รู้และเข้าใจในหลักการ ขั้นตอน โครงสร้าง และวิธีบริหารจัดการโครงการให้ประสบผลสำเร็จ
๒	มีทักษะในระดับ ๑ และสามารถวางแผน ติดตาม ประเมินผล และบริหารทรัพยากรบุคคล และงบประมาณของโครงการขนาดเล็กให้บรรลุตามวัตถุประสงค์และเป้าหมายได้
๓	มีทักษะในระดับ ๒ และสามารถวางแผน ติดตาม ประเมินผล และบริหารทรัพยากรบุคคล และงบประมาณของโครงการขนาดกลางให้บรรลุตามวัตถุประสงค์และเป้าหมายได้
๔	มีทักษะในระดับ ๓ และสามารถวางแผน ติดตาม ประเมินผล และบริหารทรัพยากรบุคคล และงบประมาณของโครงการขนาดใหญ่ให้บรรลุตามวัตถุประสงค์และเป้าหมายได้
๕	มีทักษะในระดับ ๔ และสามารถวางแผน ติดตาม ประเมินผล และบริหารทรัพยากรบุคคล และงบประมาณของโครงการขนาดใหญ่ที่มีผลกระทบต่อการทำงานขององค์กรได้อย่างสำเร็จ และมีประสิทธิภาพสูงสุด รวมทั้งสามารถบริหารทรัพยากร งบประมาณ และบุคลากรได้อย่างคุ้มค่าสูงสุด

## ๖. ทักษะในการสื่อสาร การนำเสนอ และถ่ายทอดความรู้

๖.๑ คำจำกัดความ ความสามารถและทักษะในการสื่อสาร การนำเสนอ และการถ่ายทอดความรู้ ได้ถูกต้อง ครบถ้วน เหมาะสม และสอดคล้องกับกลุ่มเป้าหมายที่มีความหลากหลายและแตกต่าง รวมทั้งบรรลุ เป้าหมาย ความต้องการ และวัตถุประสงค์ที่กำหนดไว้อย่างสูงสุด

### ๖.๒ ระดับทักษะในการสื่อสาร การนำเสนอ และถ่ายทอดความรู้

ระดับ	คำอธิบายระดับ
๐	ไม่แสดงทักษะด้านนี้อย่างชัดเจน
๑	รู้และเข้าใจหลักการ รูปแบบ และวิธีการในการสื่อสาร การนำเสนอ และการถ่ายทอดความรู้ แก่ผู้อื่นได้
๒	มีทักษะในระดับ ๑ และสามารถวิเคราะห์ จับประเด็น แนวคิด เนื้อหาสาระ และใจความสำคัญ ที่ต้องการสื่อสารได้ ตลอดจนจัดเตรียมข้อมูลและรูปแบบการนำเสนอ และดำเนินการสื่อสาร นำเสนอ และถ่ายทอดให้ผู้อื่นเข้าใจได้
๓	มีทักษะในระดับ ๒ และสามารถปรับปรุง พัฒนา และแก้ไขเนื้อหาสาระที่ต้องการสื่อสารนำเสนอ และถ่ายทอดได้สอดคล้องกับความต้องการ ความเหมาะสม ระดับความเข้าใจและภูมิหลัง ของกลุ่มผู้รับสารกลุ่มต่าง ๆ ได้เป็นอย่างดี
๔	มีทักษะในระดับ ๓ และสามารถฝึกอบรมให้ผู้อื่นสื่อสาร นำเสนอ และถ่ายทอดความรู้ แก่กลุ่มเป้าหมายที่หลากหลายและแตกต่างได้ ตลอดจนประยุกต์เทคนิค เครื่องมือ และวิทยาการ สมัยใหม่มาปรับใช้ในการสื่อสาร นำเสนอ และการถ่ายทอดได้อย่างมีประสิทธิภาพสูงสุด
๕	มีทักษะในระดับ ๔ และสามารถกำหนดกลยุทธ์และแผนงานในการสื่อสาร นำเสนอ และถ่ายทอด ความรู้ได้อย่างเป็นระบบ รวมทั้งสื่อสาร นำเสนอ และถ่ายทอดประเด็นสำคัญระดับองค์กร แก่กลุ่มเป้าหมายที่แตกต่างหลากหลายได้อย่างมีประสิทธิภาพสูงสุด

## ๗. ทักษะการเขียนรายงานและสรุปรายงาน

๗.๑ คำจำกัดความ ความสามารถและทักษะในการรวบรวม วิเคราะห์ และประมวลผลข้อมูล โดยนำผลข้อมูลมาเขียน จัดทำ และสรุปรายงานได้อย่างถูกต้อง ชัดเจน และเกิดประโยชน์ต่อการนำไปใช้ให้มีประสิทธิภาพสูงสุด

### ๗.๒ ระดับทักษะในการสื่อสาร การนำเสนอ และถ่ายทอดความรู้

ระดับ	คำอธิบายระดับ
๐	ไม่แสดงทักษะด้านนี้อย่างชัดเจน
๑	รู้และเข้าใจในหลักการ ประเภท กระบวนการ และรูปแบบการจัดทำ การเขียนและการสรุปรายงานให้ถูกต้อง รวมทั้งรวบรวมข้อมูลและติดตามข้อมูลทั้งภายในและภายนอก เพื่อนำมาใช้ในการวิเคราะห์จัดทำและสรุปรายงานได้
๒	มีทักษะในระดับ ๑ และสามารถวิเคราะห์ ประมวลผลข้อมูล และดำเนินการเขียน จัดทำและสรุปรายงานให้อยู่ในรูปแบบที่เหมาะสมกับการใช้งานได้
๓	มีทักษะในระดับ ๒ และสามารถตรวจสอบความครบถ้วน และความถูกต้องในการวิเคราะห์ การประมวลผลข้อมูล การดำเนินการเขียน การจัดทำ และการสรุปรายงานในประเภทต่างๆ ได้ รวมทั้งสามารถแก้ไขและปรับปรุงให้การเขียน จัดทำ และการสรุปรายงานมีความถูกต้อง และเหมาะสมกับการใช้งานที่หลากหลายและแตกต่างกันได้
๔	มีทักษะในระดับ ๓ และสามารถฝึกอบรมให้ผู้อื่นสามารถวิเคราะห์ ประมวลผลข้อมูล และดำเนินการเขียน จัดทำและสรุปรายงานในประเภทต่างๆ ได้ รวมทั้งวางแผนการเขียน จัดทำ และสรุปรายงานระดับหน่วยงานให้เกิดประโยชน์อย่างสูงสุดกับหน่วยงานหรือองค์กร
๕	มีทักษะในระดับ ๔ และสามารถกำหนดรูปแบบ และประเภทรายงานที่จำเป็นต่อการดำเนินงานขององค์กรได้ รวมทั้งพัฒนา ปรับเปลี่ยน และประยุกต์ (Best Practice) มาปรับให้สอดคล้องกับความต้องการใช้งาน และแผนงานขององค์กรและเป็นมาตรฐานสากล

## ๘. ทักษะการเขียนหนังสือราชการ

๘.๑ คำจำกัดความ ความสามารถและทักษะในการเขียนหนังสือทางราชการได้อย่างถูกต้องเหมาะสม และเป็นประโยชน์กับการใช้ในงานที่ปฏิบัติอยู่

### ๘.๒ ระดับทักษะในการสื่อสาร การนำเสนอ และถ่ายทอดความรู้

ระดับ	คำอธิบายระดับ
๐	ไม่แสดงทักษะด้านนี้อย่างชัดเจน
๑	เข้าใจหลักการ รูปแบบ และวิธีการเขียนหนังสือราชการ รวมทั้งสามารถอ่านและสื่อสารจดหมาย หนังสือ และเอกสารราชการได้อย่างถูกต้องสมบูรณ์
๒	มีทักษะในระดับ ๑ และสามารถเขียน และตอบโต้หนังสือ จดหมายและเอกสารราชการได้อย่างถูกต้องสมบูรณ์ตามหลักการ และวิธีการที่กำหนดไว้
๓	มีทักษะในระดับ ๒ และสามารถตรวจสอบความถูกต้อง และขัดเกลาภาษาและเนื้อหา ในจดหมาย หนังสือ และเอกสารทางราชการอื่น ๆ ให้มีความสละสลวยเหมาะสมและได้เนื้อหาสาระชัดเจนครบถ้วนตามที่หน่วยงานประสงค์
๔	มีทักษะในระดับ ๓ และสามารถฝึกอบรมให้ผู้อื่นสามารถเขียนและตอบโต้จดหมาย หนังสือและเอกสารต่าง ๆ ทางราชการได้อย่างมีประสิทธิภาพสูงสุดกับหน่วยงานได้
๕	มีทักษะในระดับ ๔ และสามารถเขียนภาษาที่ใช้ในการโน้มน้าว เจรจา และผลักดันแนวคิดต่าง ๆ ที่สำคัญในเชิงกลยุทธ์ขององค์กรกับหน่วยงานอื่น ๆ ในราชการได้อย่างถูกต้อง มีประโยชน์ และมีประสิทธิภาพสูงสุด

## ๙. ทักษะการใช้เครื่องมือและอุปกรณ์ทางวิทยาศาสตร์

๙.๑ คำจำกัดความ ความรู้และความเข้าใจในคุณสมบัติและขั้นตอนวิธีการทำงานของเครื่องมือและอุปกรณ์ทางวิทยาศาสตร์ต่าง ๆ ที่เกี่ยวข้องกับการปฏิบัติงานที่ตนเองรับผิดชอบ เช่น ทางพันธุกรรม ทางกายภาพ ทางสถาปัตยกรรม เป็นต้น ตลอดจนมีทักษะการใช้เครื่องมือและอุปกรณ์ทางวิทยาศาสตร์ต่าง ๆ อย่างเชี่ยวชาญ เพื่อให้สามารถปฏิบัติงานได้อย่างสะดวก และมีประสิทธิภาพสูงสุด

### ๙.๒ ระดับทักษะการใช้เครื่องมือและอุปกรณ์ทางวิทยาศาสตร์

ระดับ	คำอธิบายระดับ
๐	ไม่แสดงทักษะด้านนี้อย่างชัดเจน
๑	เข้าใจและอธิบายคุณสมบัติ และขั้นตอนวิธีการทำงานของเครื่องมือ และอุปกรณ์ทางวิทยาศาสตร์ที่ใช้ในการปฏิบัติงานต่าง ๆ ที่ตนเองรับผิดชอบได้
๒	มีทักษะในระดับ ๑ และสามารถใช้เครื่องมือ และอุปกรณ์ทางวิทยาศาสตร์ต่าง ๆ ที่ใช้ในการปฏิบัติงานของตนเองได้ รวมทั้งสามารถระบุปัญหาต่าง ๆ และให้คำแนะนำที่เกิดขึ้นในเบื้องต้นได้
๓	มีทักษะในระดับ ๒ และสามารถใช้เครื่องมือ และอุปกรณ์ทางวิทยาศาสตร์ต่าง ๆ ที่ใช้ในปฏิบัติงานของตนเองได้อย่างเชี่ยวชาญ รวมทั้งสามารถวิเคราะห์ปัญหา สาเหตุและข้อจำกัดต่าง ๆ ในการใช้เครื่องมือและอุปกรณ์ทางวิทยาศาสตร์
๔	มีทักษะในระดับ ๓ และสามารถฝึกอบรมให้ผู้อื่นมีทักษะ และสามารถใช้เครื่องมือและอุปกรณ์ทางวิทยาศาสตร์ต่าง ๆ ได้อย่างชำนาญและมีประสิทธิภาพสูงสุดกับหน่วยงาน
๕	มีทักษะในระดับ ๔ และสามารถวางแผน กำหนดกลยุทธ์ และแผนงาน และจัดสรรทรัพยากรใหม่ ๆ การใช้เครื่องมือและอุปกรณ์ทางวิทยาศาสตร์ต่าง ๆ ให้สอดคล้องกับระบบงาน และสามารถค้นคว้า และแสวงหาทักษะใหม่ ๆ มาประยุกต์ใช้ให้เกิดประโยชน์ในองค์กรได้

# สารบัญ

หน้า

แบบพิจารณาคุณสมบัติของบุคคล

ผลงานที่เป็นผลงานดำเนินงานที่ผ่านมา

เรื่อง.....

๑

- ระยะเวลาดำเนินการ .....  
.....
- ความรู้ทางวิชาการหรือแนวความคิดที่ใช้ในการดำเนินการ .....  
.....
- สรุปสาระสำคัญ และระเบียบกฎหมายที่เกี่ยวข้อง .....  
.....
- ขั้นตอนการปฏิบัติงาน และ Flow Chart แสดงขั้นตอนการปฏิบัติงาน .....  
.....
- ผลสำเร็จของงาน (เชิงปริมาณ/คุณภาพ) .....  
.....
- การนำไปใช้ประโยชน์ .....  
.....
- ความยุ่งยากในการดำเนินการ/ปัญหา/อุปสรรค .....  
.....
- วิธีดำเนินการแก้ไขปัญหา/อุปสรรค จนเกิดผลสำเร็จ .....  
.....
- ข้อเสนอแนะ .....  
.....
- ผู้ร่วมดำเนินการ (ถ้ามี) .....  
.....

ข้อเสนอวิสัยทัศน์ แนวคิด/วิธีการเพื่อพัฒนางาน

เรื่อง.....

- หลักการและเหตุผล .....  
.....
- บทวิเคราะห์/แนวความคิด/ข้อเสนอ .....  
.....
- รายละเอียดของการดำเนินการพัฒนางาน .....  
.....
- ผลที่คาดว่าจะเกิดขึ้นจากการดำเนินการพัฒนางาน .....  
.....
- ตัวชี้วัดความสำเร็จ .....  
.....
- ระยะเวลาที่จะดำเนินการตามข้อเสนอแนวคิด/วิธีการพัฒนางาน .....  
.....
- แนวทาง/วิธีการติดตามประเมินผลความสำเร็จ .....  
.....

ภาคผนวก

เอกสารประกอบที่เกี่ยวข้องกับผลงานที่เป็นผลการดำเนินงานที่ผ่านมา

เอกสารประกอบที่เกี่ยวข้องกับข้อเสนอแนวคิด/วิธีการเพื่อพัฒนางาน

.....

.....

แบบแสดงรายละเอียดผลงานที่เป็นผลการดำเนินงานที่ผ่านมา

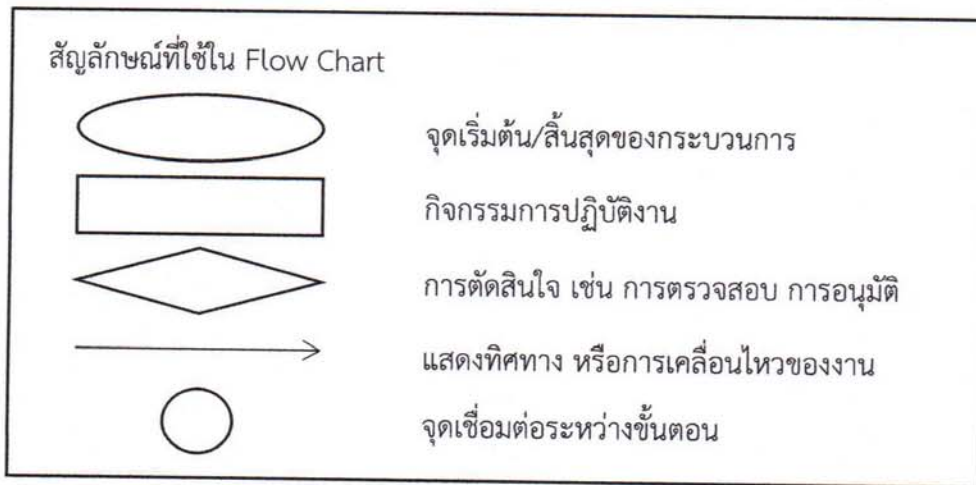
๑. ชื่อผลงาน

๒. ระยะเวลาดำเนินการ

๓. ความรู้ทางวิชาการหรือแนวความคิดที่ใช้ในการดำเนินการ

๔. สรุปสาระสำคัญ และระเบียบกฎหมายที่เกี่ยวข้อง

๕. ขั้นตอนการดำเนินงาน และ Flow Chart แสดงขั้นตอนการปฏิบัติงาน (โดยละเอียด)



๖. ผลสำเร็จของงาน

๖.๑ เสิ้งปริมาณ

๖.๒ เสิ้งคุณภาพ

๗. การนำไปใช้ประโยชน์

๘. ความยุ่งยากในการดำเนินการ/ปัญหา/อุปสรรค

๙. วิธีการดำเนินการแก้ไขปัญหา/อุปสรรค จนเกิดผลสำเร็จ

๑๐. ข้อเสนอแนะ

.....  
.....

๑๑ ผู้ร่วมดำเนินการ (ถ้ามี)

๑๑.๑..... สักส่วนของผลงาน.....

๑๑.๒..... สักส่วนของผลงาน.....

ขอรับรองว่าผลงานดังกล่าวข้างต้นเป็นความจริงทุกประการ

(ลงชื่อ).....

(.....)

ผู้ขอรับการประเมิน

วันที่.....เดือน.....พ.ศ.....

ขอรับรองว่าสักส่วนหรือลักษณะงานในการดำเนินการของผู้เสนอข้างต้นถูกต้องตรงกับความเป็นจริง  
ทุกประการ

(ลงชื่อ).....

(ลงชื่อ).....

(.....)

(.....)

ผู้ร่วมดำเนินการ

ผู้ร่วมดำเนินการ

วันที่.....เดือน.....พ.ศ..... วันที่.....เดือน.....พ.ศ.....

ได้ตรวจสอบแล้วขอรับรองว่าผลงานดังกล่าวข้างต้นถูกต้องตรงกับความเป็นจริงทุกประการ

(ลงชื่อ).....

(.....)

ผู้บังคับบัญชาที่ควบคุมดูแลการดำเนินการ (ผอ.กอง/หน.สป.)

วันที่.....เดือน.....พ.ศ.....

(ลงชื่อ).....

(.....)

ตำแหน่ง.....

(ปลัด อบต./เทศบาล/อบจ.)

วันที่.....เดือน.....พ.ศ.....

**หมายเหตุ :** เนื้อหาของผลงานที่เป็นผลกาดำเนินงานที่ผ่านมาจะต้องมีความยาวไม่ต่ำกว่า ๕ หน้ากระดาษ A๔ และต้องไม่เกิน ๑๕ หน้ากระดาษ A๔ (ไม่รวมเอกสารประกอบ) มีขนาดตัวอักษรไม่เกินขนาด ๑๖ และมีจำนวนบรรทัดต้องไม่ต่ำกว่าหน้าละ ๒๘ บรรทัด โดยการย่อหน้าต้องไม่เป็นการหลีกเลี่ยงเพื่อให้มีจำนวนหน้าของผลงานเพิ่มขึ้น

แบบแสดงรายละเอียดข้อเสนอวิสัยทัศน์ แนวคิด/วิธีการเพื่อพัฒนางาน

เพื่อเลื่อนชั้นแต่งตั้งให้ดำรงตำแหน่ง.....

ตำแหน่งเลขที่.....งาน/ฝ่าย.....

อบต./เทศบาล/เมืองพัทยา/อบจ.....

ชื่อเรื่อง.....

๑. หลักการและเหตุผล

.....  
.....

๒. บทวิเคราะห์/แนวความคิด/ข้อเสนอ

.....  
.....

๓. รายละเอียดของการดำเนินการพัฒนางาน

.....  
.....

๔. ผลที่คาดว่าจะเกิดขึ้นจากการดำเนินการพัฒนางาน

.....  
.....

๕. ตัวชี้วัดความสำเร็จ

.....  
.....

๖. ระยะเวลาที่จะดำเนินการตามข้อเสนอแนวคิด/วิธีการพัฒนางาน

.....  
.....

๗. แนวทาง/วิธีการติดตามประเมินผลความสำเร็จ

.....  
.....

(ลงชื่อ).....

(.....)

ผู้เสนอแนวคิด

วันที่.....เดือน.....พ.ศ. ....

**หมายเหตุ :** เนื้อหาของข้อเสนอแนวคิด/วิธีการเพื่อพัฒนางานจะต้องมีความยาวไม่ต่ำกว่า ๕ หน้ากระดาษ A๔ และต้องไม่เกิน ๑๕ หน้ากระดาษ A๔ (ไม่รวมเอกสารประกอบ) มีขนาดตัวอักษรไม่เกินขนาด ๑๖ และมีจำนวนบรรทัดต้องไม่ต่ำกว่าหน้าละ ๒๘ บรรทัด โดยการย่อหน้าต้องไม่เป็นการหลีกเลี่ยงเพื่อให้มีจำนวนหน้าของผลงานเพิ่มขึ้น

แบบประเมินผลงาน

(สำหรับคณะกรรมการประเมินฯ เพื่อเลื่อนระดับชำนาญงาน/ชำนาญการ)

๑. รายละเอียดทั่วไป

ชื่อ - สกุล.....  
 ตำแหน่ง.....ระดับ.....เงินเดือน.....บาท  
 ฝ่าย.....กอง.....  
 อศจ./เทศบาล/อบต.....  
 ขอประเมินเพื่อแต่งตั้งให้ดำรงตำแหน่ง.....  
 ฝ่าย.....กอง.....  
 อศจ./เทศบาล/อบต.....

๒. ผลการประเมิน

รายการประเมิน	คะแนนเต็ม	คะแนนที่ได้	เหตุผลการให้คะแนน
<p><b>๑. คุณภาพของผลงานและระดับความยากในการปฏิบัติงาน</b></p> <ul style="list-style-type: none"> <li>- ความถูกต้องตามเทคนิค วิธีการ หลักวิชา ขั้นตอนหรือตามข้อกำหนดมาตรฐานของงานวิชาการด้านนั้น ๆ</li> <li>- ความยากง่ายของการได้มาซึ่งสาระเนื้อหาของผลงาน</li> <li>- ผลงานเป็นการพัฒนาความก้าวหน้าทางวิชาการหรือการนำวิชาการนั้น ๆ มาประยุกต์เพื่อให้เกิดการพัฒนา หรือเพื่อการป้องกันหรือการแก้ปัญหาซึ่งสะท้อนให้เห็นถึงความซับซ้อน ความยุ่งยาก และแนวคิดอย่างเป็นระบบหรือประสิทธิภาพประสิทธิผลที่เกิดขึ้น</li> <li>- มีความทันสมัยเป็นปัจจุบัน</li> <li>- เป็นผลงานที่เป็นที่ยอมรับในวงวิชาการด้านนั้น ๆ</li> </ul>	<p>๕๐ (๑๐)  (๑๕) (๑๕)  (๕) (๕)</p>		
<p><b>๒. ผลงานแสดงถึงทักษะและความรู้ตามมาตรฐานกำหนดตำแหน่ง</b></p> <ul style="list-style-type: none"> <li>- แสดงถึงการนำทักษะตามมาตรฐานกำหนดตำแหน่งมาใช้ในการปฏิบัติงานจนเกิดความชำนาญที่แสดงถึงการพัฒนาการสั่งสมประสบการณ์</li> <li>- แสดงถึงการนำองค์ความรู้ตามมาตรฐานกำหนดตำแหน่งมาใช้ในการปฏิบัติงาน</li> </ul>	<p>๓๐ (๑๕)  (๑๕)</p>		ระบุเหตุผลและระดับทักษะหรือความรู้ที่ได้
<p><b>๓. ประโยชน์ของผลงาน</b></p> <ul style="list-style-type: none"> <li>- โดยพิจารณาจากการนำไปใช้ประโยชน์ได้โดยตรง หรือการนำไปประยุกต์หรือการนำไปใช้ในการแก้ไขปัญหาหรือเป็นประโยชน์ต่อการพัฒนาความก้าวหน้าทางวิชาการเฉพาะด้าน</li> </ul>	<p>๒๐ (๒๐)</p>		
<b>คะแนนรวม</b>	<b>๑๐๐</b>		

๓. ข้อสังเกตของผู้ประเมิน

.....

ลงชื่อ.....ผู้ประเมิน

(.....)

...../...../.....

# ภาคผนวก



ที่ มท ๐๘๐๙.๒/ ๖๑๕

สำนักงาน ก.จ. ก.ท. และ ก.อบต.  
ถนนนครราชสีมา กทม. ๑๐๓๐๐

๑๕ สิงหาคม ๒๕๖๑

เรื่อง ประกาศคณะกรรมการกลางข้าราชการและพนักงานส่วนท้องถิ่น เรื่อง มาตรฐานทั่วไปเกี่ยวกับการคัดเลือกเพื่อเลื่อนและแต่งตั้งข้าราชการเพื่อเลื่อนและแต่งตั้งข้าราชการหรือพนักงานส่วนท้องถิ่นตำแหน่งประเภททั่วไป และประเภทวิชาการให้ดำรงตำแหน่งในระดับที่สูงขึ้น พ.ศ. ๒๕๖๑

เรียน ประธาน ก.จ.จ. ก.ท.จ. ก.อบต.จังหวัด ทุกจังหวัด และ ก.เมืองพัทยา

- สิ่งที่ส่งมาด้วย
๑. สำเนาประกาศ ก.จ. เรื่อง มาตรฐานทั่วไปเกี่ยวกับการคัดเลือกเพื่อเลื่อนและแต่งตั้งข้าราชการองค์การบริหารส่วนจังหวัดตำแหน่งประเภททั่วไป และประเภทวิชาการให้ดำรงตำแหน่งในระดับที่สูงขึ้น พ.ศ. ๒๕๖๑ ลงวันที่ ๓ สิงหาคม ๒๕๖๑ จำนวน ๑ ฉบับ
  ๒. สำเนาประกาศ ก.ท. เรื่อง มาตรฐานทั่วไปเกี่ยวกับการคัดเลือกเพื่อเลื่อนและแต่งตั้งพนักงานเทศบาลตำแหน่งประเภททั่วไป และประเภทวิชาการให้ดำรงตำแหน่งในระดับที่สูงขึ้น พ.ศ. ๒๕๖๑ ลงวันที่ ๓ สิงหาคม ๒๕๖๑ จำนวน ๑ ฉบับ
  ๓. สำเนาประกาศ ก.อบต. เรื่อง มาตรฐานทั่วไปเกี่ยวกับการคัดเลือกเพื่อเลื่อนและแต่งตั้งพนักงานส่วนตำบลตำแหน่งประเภททั่วไป และประเภทวิชาการให้ดำรงตำแหน่งในระดับที่สูงขึ้น พ.ศ. ๒๕๖๑ ลงวันที่ ๓ สิงหาคม ๒๕๖๑ จำนวน ๑ ฉบับ

ด้วยคณะกรรมการกลางข้าราชการองค์การบริหารส่วนจังหวัด (ก.จ.) คณะกรรมการกลางพนักงานเทศบาล (ก.ท.) และคณะกรรมการกลางพนักงานส่วนตำบล (ก.อบต.) ในการประชุมครั้งที่ ๗/๒๕๖๑ เมื่อวันที่ ๒๙ มีนาคม ๒๕๖๑ ได้มีมติให้ออกประกาศ เรื่อง มาตรฐานทั่วไปเกี่ยวกับการคัดเลือกเพื่อเลื่อนและแต่งตั้งข้าราชการหรือพนักงานส่วนท้องถิ่นตำแหน่งประเภททั่วไป และประเภทวิชาการให้ดำรงตำแหน่งในระดับที่สูงขึ้น พ.ศ. ๒๕๖๑ รายละเอียดตามที่ส่งมาพร้อมนี้

สำนักงาน ก.จ. ก.ท. และ ก.อบต. พิจารณาแล้วเห็นว่า เพื่อให้การปฏิบัติเป็นไปตามกฎหมายที่กำหนด จึงขอให้ ก.จ.จ. ก.ท.จ. ก.อบต.จังหวัด และ ก.เมืองพัทยา ดำเนินการ ดังนี้

๑. จัดทำประกาศหลักเกณฑ์และเงื่อนไขเกี่ยวกับการบริหารงานบุคคลสำหรับข้าราชการและพนักงานส่วนท้องถิ่น ให้สอดคล้องกับประกาศ ก.จ. ก.ท. และ ก.อบต. เรื่อง มาตรฐานทั่วไปเกี่ยวกับการคัดเลือกเพื่อเลื่อนและแต่งตั้งข้าราชการหรือพนักงานส่วนท้องถิ่นตำแหน่งประเภททั่วไป และประเภทวิชาการให้ดำรงตำแหน่งในระดับที่สูงขึ้น พ.ศ. ๒๕๖๑

๒. กรณี ก.จ.จ. ก.ท.จ. ก.อบต.จังหวัด และ ก.เมืองพัทยา ประกาศหลักเกณฑ์และเงื่อนไขดังกล่าวมีเนื้อหาเช่นเดียวกับที่ ก.จ. ก.ท. และ ก.อบต. กำหนด ถือว่า ก.จ. ก.ท. และ ก.อบต. ได้ให้ความเห็นชอบแล้ว มีผลให้ประกาศใช้บังคับได้ แต่หากประกาศหลักเกณฑ์และเงื่อนไขแตกต่างจากที่ ก.จ. ก.ท. และ ก.อบต. กำหนด ให้เสนอ ก.จ. ก.ท. หรือ ก.อบต. แล้วแต่กรณี พิจารณาให้ความเห็นชอบก่อนจึงประกาศใช้บังคับได้

/ ๓. เพื่อให้...

๓. เพื่อให้การบริหารงานบุคคลขององค์กรปกครองส่วนท้องถิ่นบังเกิดผลดี จึงขอให้ ก.จ.จ. ก.ท.จ. ก.อบต.จังหวัด และ ก.เมืองพัทยา ดำเนินการในเรื่องดังกล่าวให้แล้วเสร็จภายใน ๔๕ วัน นับแต่วันที่ได้รับหนังสือนี้

จึงเรียนมาเพื่อโปรดพิจารณาดำเนินการต่อไป

ขอแสดงความนับถือ



(นายชจร ศรีชวโนทัย)  
รองอธิบดีกรมส่งเสริมการปกครองท้องถิ่น  
เลขานุการ ก.จ. ก.ท. และ ก.อบต.

สำนักพัฒนาระบบบริหารงานบุคคลส่วนท้องถิ่น  
ส่วนมาตรฐานทั่วไปการบริหารงานบุคคลส่วนท้องถิ่น  
โทร. ๐-๒๒๔๑-๕๐๐๐ ต่อ ๓๓๓๑  
ผู้ประสานงาน (นายปิยะ คังกัน) ๐๘ ๑๑๗๔ ๓๖๘๘



ประกาศคณะกรรมการกลางพนักงานเทศบาล  
เรื่อง มาตรฐานทั่วไปเกี่ยวกับการคัดเลือกเพื่อเลื่อนและแต่งตั้งพนักงานเทศบาลตำแหน่งประเภททั่วไป และ  
ประเภทวิชาการให้ดำรงตำแหน่งในระดับที่สูงขึ้น พ.ศ. ๒๕๖๑

อาศัยอำนาจตามความในมาตรา ๑๗ (๕) และมาตรา ๒๔ วรรคเจ็ด แห่งพระราชบัญญัติ  
ระเบียบบริหารงานบุคคลส่วนท้องถิ่น พ.ศ. ๒๕๔๒ คณะกรรมการกลางพนักงานเทศบาล ในการประชุมครั้งที่  
๓/๒๕๖๑ เมื่อวันที่ ๒๙ มีนาคม ๒๕๖๑ จึงมีมติเห็นชอบให้กำหนดหลักเกณฑ์การเลื่อนและแต่งตั้งพนักงาน  
เทศบาลให้ดำรงตำแหน่งที่สูงขึ้น พ.ศ. ๒๕๖๑ ดังนี้

ข้อ ๑ ประกาศนี้เรียกว่า ประกาศคณะกรรมการกลางพนักงานเทศบาล เรื่อง มาตรฐาน  
ทั่วไปเกี่ยวกับการคัดเลือกเพื่อเลื่อนและแต่งตั้งพนักงานเทศบาลตำแหน่งประเภททั่วไป และประเภทวิชาการ  
ให้ดำรงตำแหน่งในระดับที่สูงขึ้น พ.ศ. ๒๕๖๑

ข้อ ๒ ประกาศนี้ให้ใช้บังคับตั้งแต่วันถัดจากวันที่ได้ประกาศเป็นต้นไป

ข้อ ๓ ให้ยกเลิก

๓.๑ ข้อความในส่วน ก. ส่วน ข. และส่วน ค. ข้อ ๑ ข้อ ๒ และข้อ ๓ แห่งประกาศ  
หลักเกณฑ์การเลื่อนและแต่งตั้งพนักงานเทศบาลให้ดำรงตำแหน่งในระดับที่สูงขึ้น ลงวันที่ ๗ พฤศจิกายน ๒๕๔๕

๓.๒ ประกาศคณะกรรมการกลางพนักงานเทศบาล เรื่อง กำหนดหลักเกณฑ์การเลื่อน  
และแต่งตั้งพนักงานเทศบาลให้ดำรงตำแหน่งในระดับที่สูงขึ้น (ฉบับที่ ๒) ลงวันที่ ๒๑ เมษายน ๒๕๔๖

๓.๓ ประกาศคณะกรรมการกลางพนักงานเทศบาล เรื่อง กำหนดหลักเกณฑ์การเลื่อน  
และแต่งตั้งพนักงานเทศบาลให้ดำรงตำแหน่งในระดับที่สูงขึ้น (เพิ่มเติม) ลงวันที่ ๔ มีนาคม ๒๕๔๗

๓.๔ ประกาศคณะกรรมการกลางพนักงานเทศบาล เรื่อง หลักเกณฑ์การเลื่อนและ  
แต่งตั้งพนักงานเทศบาลให้ดำรงตำแหน่งในระดับที่สูงขึ้น (ฉบับที่ ๒) ลงวันที่ ๑๑ เมษายน ๒๕๕๕

บรรดาประกาศหรือหนังสือสั่งการอื่นใด ซึ่งขัดหรือแย้งกับประกาศนี้ ให้ใช้ประกาศนี้แทน  
ข้อ ๔ ในประกาศนี้

“การคัดเลือก” หมายความว่า การดำเนินการเพื่อให้ได้พนักงานเทศบาลมาแต่งตั้งให้ดำรง  
ตำแหน่งประเภททั่วไป และประเภทวิชาการในระดับที่สูงขึ้นด้วยวิธีการประเมินคุณลักษณะของบุคคล ประเมิน  
ผลงาน และการประเมินความรู้ความสามารถ

หมวด ๑

บททั่วไป

ข้อ ๕ การเลื่อนพนักงานเทศบาลตำแหน่งประเภททั่วไป และประเภทวิชาการเพื่อแต่งตั้งให้  
ดำรงตำแหน่งในระดับที่สูงขึ้นตามประกาศนี้ ให้เลื่อนและแต่งตั้งจากผู้ผ่านการคัดเลือกเพื่อแต่งตั้งให้ดำรง  
ตำแหน่งนั้น

ข้อ ๖

ข้อ ๖ ภายใต้บังคับข้อ ๕ การคัดเลือกเพื่อเลื่อนและแต่งตั้งให้ดำรงตำแหน่งในระดับที่สูงขึ้น ผู้ยื่นต้องมีคุณสมบัติและคุณสมบัติเฉพาะสำหรับตำแหน่งที่คณะกรรมการกลางพนักงานเทศบาล (ก.ท.) กำหนดไว้ในมาตรฐานกำหนดตำแหน่งของระดับที่จะแต่งตั้งและมีความเหมาะสม โดยคำนึงถึงความรู้ ความสามารถ ทักษะ สมรรถนะ ความประพฤติ ประวัติการรับราชการ ซึ่งจะต้องเป็นผู้มีผลงานที่ประจักษ์ในความสามารถ รวมถึงประโยชน์ที่ทางราชการและประชาชนได้รับ

การพิจารณาคุณสมบัติตามวรรคหนึ่ง ต้องเป็นคุณสมบัติการศึกษาที่ตรงตามคุณสมบัติเฉพาะสำหรับตำแหน่งที่จะแต่งตั้งตามมาตรฐานกำหนดตำแหน่งนั้นเท่านั้นและให้พิจารณาจากคุณสมบัติการศึกษาที่ระบุไว้ใน บัตรประวัติข้าราชการส่วนท้องถิ่นเป็นหลักในกรณีผู้ได้รับคุณสมบัติเพิ่มเติมหลังจากการบรรจุเข้ารับราชการ จะต้องยื่นขอบันทึกเพิ่มลงในบัตรประวัติข้าราชการส่วนท้องถิ่นก่อน จึงจะนำคุณวุฒินั้นมาใช้ในการพิจารณาได้

**หมวด ๒**  
**ตำแหน่งประเภททั่วไป**  
**ส่วนที่ ๑**  
**ระดับชำนาญงาน**

ข้อ ๗ การคัดเลือกพนักงานเทศบาลเพื่อเลื่อนและแต่งตั้งให้ดำรงตำแหน่งในระดับที่สูงขึ้น ระดับชำนาญงาน ให้เป็นไปตามข้อ ๖ และต้องมีคุณสมบัติ ดังนี้


๗.๑ ได้รับเงินเดือนไม่ต่ำกว่าขั้นค่าของอัตราเงินเดือนตำแหน่งประเภททั่วไป ระดับชำนาญงาน

๗.๒ มีผลการประเมินการปฏิบัติราชการในระดับปฏิบัติงานย้อนหลังไม่ต่ำกว่าระดับดี อย่างน้อย ๖ ครั้ง

๗.๓ ในรอบการประเมินที่ผ่านมาจนถึงวันที่จะได้รับแต่งตั้งต้องไม่ถูกลงโทษทางวินัย ที่สูงกว่าภาคทัณฑ์

๗.๔ ผ่านการอบรมหลักสูตรตามที่คณะกรรมการกลางพนักงานเทศบาล (ก.ท.) กำหนด ในกรณี หากตำแหน่งใดที่คณะกรรมการกลางพนักงานเทศบาล (ก.ท.) ยังไม่ได้กำหนดหลักสูตรการอบรม คณะกรรมการพนักงานเทศบาล (ก.ท.จ.) อาจให้ความเห็นชอบแต่งตั้งผู้ผ่านการคัดเลือกไปก่อน แล้วรายงาน คณะกรรมการกลางพนักงานเทศบาล (ก.ท.) ทราบ แต่ผู้นั้นต้องเข้ารับการฝึกอบรมในโอกาสแรกที่มีการเปิด อบรมในหลักสูตรนั้น

๗.๕ ผ่านการคัดเลือกด้วยการประเมินผลงานตามแบบที่กำหนด ซึ่งผลงานที่นำเสนอต้อง เป็นผลงานดีเด่นในตำแหน่งที่จะแต่งตั้ง ที่แสดงให้เห็นถึงการใช้ความรู้ความสามารถ ทักษะในการปฏิบัติงาน ในระดับที่จะแต่งตั้ง และเกิดประโยชน์ต่อทางราชการ ประชาชน หรือการพัฒนาการปฏิบัติงานย้อนหลัง ไม่เกิน ๓ ปี จำนวน ๒ ผลงาน และต้องได้รับคะแนนจากคณะกรรมการประเมินผลงานตามข้อ ๘ จำนวน ๒ ใน ๓ ไม่ต่ำกว่าร้อยละ ๖๐

ข้อ ๘ 

ข้อ ๘ คณะกรรมการพิจารณาคุณสมบัติและประเมินผลงาน ประกอบด้วย

(๑) ปลัดเทศบาล เป็นประธาน

(๒) ผู้ที่เป็นหรือเคยเป็นข้าราชการหรือพนักงานส่วนท้องถิ่น หรือข้าราชการพลเรือนที่ดำรงตำแหน่งในสายงานที่จะประเมินในระดับไม่ต่ำกว่าระดับตำแหน่งที่ขอประเมิน หรือผู้ทรงคุณวุฒิเฉพาะด้านที่มีความชำนาญในสายงานนั้นๆ ซึ่งมีผลงานเป็นที่ประจักษ์ในความสามารถจำนวน ๑ คน เป็นกรรมการ

(๓) ผู้อำนวยการสำนัก/กอง ต้นสังกัดของผู้ขอประเมิน เป็นกรรมการ

(๔) พนักงานเทศบาลที่รับผิดชอบการบริหารงานบุคคล เป็นเลขานุการ

ทำหน้าที่พิจารณาคุณสมบัติและประเมินผลงานของผู้ขอประเมิน

ข้อ ๙ การเลื่อนและแต่งตั้งพนักงานเทศบาลให้ดำรงตำแหน่งในระดับที่สูงขึ้นตามความใน ส่วนนี้ ให้นายกเทศมนตรีเป็นผู้ออกคำสั่งเลื่อนและแต่งตั้งผู้ผ่านการคัดเลือก โดยความเห็นชอบของคณะกรรมการ พนักงานเทศบาล (ก.ท.จ.) ทั้งนี้ วันที่มีผลในการเลื่อนระดับต้องไม่ก่อนวันที่ผ่านการประเมินผลงานจาก คณะกรรมการ

## ส่วนที่ ๒

### ระดับอาวุโส

ข้อ ๑๐ การปรับปรุงตำแหน่งเป็นระดับอาวุโส ให้ดำเนินการ ดังนี้

๑๐.๑ ผู้ดำรงตำแหน่งนั้นเป็นผู้มีคุณสมบัติ และระยะเวลาการดำรงตำแหน่งในสายงาน ครบถ้วนที่จะแต่งตั้งให้ดำรงตำแหน่งสูงขึ้น และผ่านการประเมินคุณลักษณะของบุคคล

๑๐.๒ กรณีเป็นตำแหน่งว่าง จะขอปรับปรุงตำแหน่งเป็นระดับอาวุโสได้ก็ต่อเมื่อ เลขที่ตำแหน่งนั้นเดิมเป็นตำแหน่งระดับอาวุโสมาก่อนแล้ว และปริมาณงาน คุณภาพของงาน ความยุ่งยากของงาน รวมถึงความรับผิดชอบไม่เปลี่ยนแปลงไปจากเดิม

๑๐.๓ การขอปรับปรุงตำแหน่งให้ดำเนินการประเมิน วิเคราะห์ค่างาน ปริมาณงาน คุณภาพของงาน และความยุ่งยากของงานรวมถึงความรับผิดชอบ โดยให้เทศบาลแต่งตั้งคณะกรรมการประเมิน ปรับปรุงตำแหน่ง ประกอบด้วย


(๑) ปลัดเทศบาล เป็นประธาน

(๒) ผู้ที่เป็นหรือเคยเป็นข้าราชการหรือพนักงานส่วนท้องถิ่น หรือข้าราชการพลเรือนที่ดำรงตำแหน่งในสายงานที่จะประเมินในระดับไม่ต่ำกว่าระดับตำแหน่งที่ขอประเมิน หรือผู้ทรงคุณวุฒิเฉพาะด้านที่มีความชำนาญในสายงานนั้นๆ ซึ่งมีผลงานเป็นที่ประจักษ์ในความสามารถจำนวน ๓ คน เป็นกรรมการ

(๓) ผู้อำนวยการสำนัก/กอง ต้นสังกัดของผู้ขอประเมิน เป็นกรรมการ

(๔) พนักงานเทศบาลที่รับผิดชอบการบริหารงานบุคคล เป็นเลขานุการ

ทำหน้าที่ประเมินคุณลักษณะของบุคคล และลักษณะหน้าที่ความรับผิดชอบ ปริมาณงาน คุณภาพของงาน ความยุ่งยากของงาน ความรู้ และความสามารถที่ต้องการในการปฏิบัติงานของตำแหน่งนั้น เปลี่ยนไปจากเดิมในสาระสำคัญมากถึงขนาดที่จะต้องปรับระดับตำแหน่งตามมาตรฐานกำหนดตำแหน่งที่ คณะกรรมการกลางพนักงานเทศบาลกำหนด โดยมีองค์ประกอบการประเมิน ๔ ด้าน ดังนี้

/(๑) หน้าที่ 

- (๑) หน้าที่ความรับผิดชอบ
- (๒) ความยุ่งยากของงาน
- (๓) การกำกับตรวจสอบ
- (๔) การตัดสินใจ

โดยเป็นไปตามแบบที่กำหนด หากคณะกรรมการพิจารณาแล้วเห็นควรปรับปรุงตำแหน่งให้มีระดับสูงขึ้น ก็ให้เสนอผลการพิจารณาต่อนายกเทศมนตรีเพื่อเสนอขอปรับปรุงตำแหน่งนั้นเป็นระดับอาวุโสต่อคณะกรรมการพนักงานเทศบาล (ก.ท.จ.) พิจารณา มีรายละเอียด ประกอบด้วย

๑) รายละเอียดของภารกิจ ปริมาณงาน และคุณภาพของงานที่เพิ่มขึ้นจนถึงขนาดต้องทำให้มีการปรับปรุงกำหนดตำแหน่งนั้นเป็นระดับอาวุโส

๒) ภาวะค่าใช้จ่ายด้านการบริหารงานบุคคลตามกรอบแผนอัตราค่าจ้างในปีปัจจุบันและภายหลังจากมีการปรับปรุงการกำหนดระดับตำแหน่งนั้นแล้ว

๓) ผลการประเมินของคณะกรรมการประเมินปรับปรุงตำแหน่ง และความเห็นของนายกเทศมนตรี

ทั้งนี้ เมื่อคณะกรรมการพนักงานเทศบาล (ก.ท.จ.) ได้พิจารณาเห็นชอบให้ปรับปรุงตำแหน่งแล้ว ให้เทศบาลประกาศปรับปรุงแผนอัตราค่าจ้าง ๓ ปี ในตำแหน่งและเลขที่ตำแหน่งนั้น

ข้อ ๑๑ การคัดเลือกพนักงานเทศบาลเพื่อเลื่อนและแต่งตั้งให้ดำรงตำแหน่งในระดับที่สูงขึ้นระดับอาวุโส ให้เป็นไปตามข้อ ๖ และต้องมีคุณสมบัติ ดังนี้

๑๑.๑ ได้รับเงินเดือนไม่ต่ำกว่าขั้นค่าของอัตราเงินเดือนตำแหน่งประเภททั่วไป ระดับอาวุโส

๑๑.๒ มีผลการประเมินการปฏิบัติราชการในระดับชำนาญงานย้อนหลังไม่ต่ำกว่าระดับอย่างน้อย ๖ ครั้ง

๑๑.๓ ในรอบการประเมินที่ผ่านมาจนถึงวันที่จะได้รับแต่งตั้งต้องไม่ถูกลงโทษทางวินัยที่สูงกว่าภาคทัณฑ์

๑๑.๔ ผ่านการอบรมหลักสูตรตามที่คณะกรรมการกลางพนักงานเทศบาล (ก.ท.) กำหนด ในกรณี หากตำแหน่งใดที่คณะกรรมการกลางพนักงานเทศบาล (ก.ท.) ยังไม่ได้กำหนดหลักสูตรการอบรม คณะกรรมการพนักงานเทศบาล (ก.ท.จ.) อาจให้ความเห็นชอบแต่งตั้งผู้ผ่านการคัดเลือกไปก่อนแล้วรายงานคณะกรรมการกลางพนักงานเทศบาล (ก.ท.) ทราบ แต่ผู้นั้นต้องเข้ารับการฝึกอบรมในโอกาสแรกที่มีการเปิดอบรมในหลักสูตรนั้น

๑๑.๕ ผ่านการคัดเลือกด้วยวิธีการประเมินความรู้ความสามารถ และการประเมินผลงาน

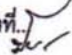
ข้อ ๑๒ วิธีการประเมินความรู้ความสามารถให้ดำเนินการ โดยมีองค์ประกอบ ๓ ด้าน ดังนี้

๑๒.๑ ด้านความรู้ที่จำเป็นประจำสายงาน ให้ประเมินด้วยการเขียนวิสัยทัศน์ที่แสดงให้เห็นถึงข้อเสนอการนำความรู้ที่จำเป็นในระดับตำแหน่งที่จะแต่งตั้งไปใช้ในการปฏิบัติงาน โดยให้เทศบาลแต่งตั้งคณะกรรมการประเมินวิสัยทัศน์ประกอบด้วย

(๑) ผู้แทนส่วนราชการระดับส่วนกลางหรือส่วนภูมิภาคที่เกี่ยวข้องกับลักษณะงานของตำแหน่งที่ขอประเมิน ซึ่งดำรงตำแหน่งไม่ต่ำกว่าระดับตำแหน่งที่ขอประเมิน โดยคณะกรรมการพนักงานเทศบาล (ก.ท.จ.) คัดเลือก เป็นประธาน

(๒) ปลัดเทศบาลและผู้อำนวยการสำนัก/กอง ที่ผู้นั้นสังกัด เป็นกรรมการ

(๓) พนักงานเทศบาลที่รับผิดชอบการบริหารงานบุคคล เป็นเลขานุการ

/ ทำหน้าที่...  


ทำหน้าที่ในการประเมินวิสัยทัศน์ตามแบบที่กำหนด โดยผู้ผ่านการประเมินต้องได้รับคะแนนจากคณะกรรมการประเมินวิสัยทัศน์ ๒ ใน ๓ ไม่ต่ำกว่าร้อยละ ๖๐

๑๒.๒ ด้านทักษะที่จำเป็นสำหรับการปฏิบัติงานในตำแหน่ง ให้ประเมินจากผลการประเมินของผู้บังคับบัญชาระดับสำนัก/กอง ตามแบบที่กำหนด โดยจะต้องมีผลการประเมินไม่น้อยกว่าร้อยละ ๘๐

๑๒.๓ ด้านสมรรถนะที่จำเป็นสำหรับการปฏิบัติงานในตำแหน่ง ต้องมีผลการประเมินผลการปฏิบัติราชการประจำปีในระดับชำนาญงานย้อนหลังไม่ต่ำกว่าระดับอย่างน้อย ๖ ครั้ง

ข้อ ๑๓ เมื่อผ่านการประเมินความรู้ความสามารถทั้ง ๓ ด้านแล้ว ให้ผู้ขอประเมินนำเสนอผลงานซึ่งเป็นผลงานดีเด่นในตำแหน่งที่จะแต่งตั้ง ที่แสดงให้เห็นถึงการใช้ความรู้ความสามารถ ทักษะในการปฏิบัติงานในระดับที่จะแต่งตั้ง และเกิดประโยชน์ต่อทางราชการ ประชาชน หรือการพัฒนาการปฏิบัติงานย้อนหลังไม่เกิน ๓ ปี จำนวน ๑ ผลงาน

ให้เทศบาลแต่งตั้งคณะกรรมการประเมินผลงานระดับอาวุโส จำนวน ๓ คน จากบัญชีกรรมการประเมินผลงานที่คณะกรรมการพนักงานเทศบาล (ก.ท.จ.) กำหนด ประกอบด้วยผู้ทรงคุณวุฒิจากสถาบันการศึกษาระดับอุดมศึกษาของรัฐในสาขาวิชาที่เกี่ยวข้อง หรือผู้แทนส่วนราชการระดับส่วนกลางหรือส่วนภูมิภาคที่เกี่ยวข้องกับลักษณะงานของตำแหน่งที่ขอประเมิน ซึ่งดำรงตำแหน่งไม่ต่ำกว่าระดับตำแหน่งที่ขอประเมิน โดยมีผู้เชี่ยวชาญ ก.ท.จ. เป็นเลขานุการ ทำหน้าที่ประเมินผลงาน ที่แสดงให้เห็นถึงการใช้ความรู้ความสามารถ ทักษะของผู้ขอประเมิน และคุณภาพความยุ่งยากของผลงาน รวมถึงการนำผลงานไปใช้ให้เกิดประโยชน์ต่อทางราชการ ประชาชน หรือพัฒนาการปฏิบัติงาน

ผู้ผ่านการประเมินผลงานต้องได้รับคะแนนจากคณะกรรมการประเมินผลงาน ๒ ใน ๓ ไม่ต่ำกว่าร้อยละ ๗๐ ตามแบบที่กำหนด

ผู้ที่ไม่ผ่านการประเมินผลงาน ให้เสนอผลงานได้อีกครั้งหนึ่ง ภายใน ๑ ปี นับแต่วันที่ได้รับแจ้งผลการประเมิน หากไม่เสนอผลงานอีกครั้ง หรือเสนอผลงานอีกครั้งแล้วไม่ผ่านการประเมินให้การศึกษาครั้งนั้นเป็นอันยกเลิก ทั้งนี้ หากเทศบาลมีความประสงค์จะดำเนินการคัดเลือก ต้องดำเนินการใหม่ทั้งการปรับปรุงตำแหน่งและการประเมินผลงาน

ข้อ ๑๔ การเลื่อนและแต่งตั้งพนักงานเทศบาลให้ดำรงตำแหน่งในระดับที่สูงขึ้นตามความใน ส่วนนี้ ให้นายกเทศมนตรีเป็นผู้ออกคำสั่งเลื่อนและแต่งตั้งผู้ผ่านการคัดเลือก โดยความเห็นชอบของคณะกรรมการพนักงานเทศบาล (ก.ท.จ.) ทั้งนี้ วันที่มีผลในการเลื่อนระดับต้องไม่ก่อนวันที่ยื่นผลงานครบถ้วนถูกต้อง โดยถือเอาวันประทับตราลงรับของสำนักงานเลขานุการ ก.ท.จ.

หมวด ๓  
ตำแหน่งประเภทวิชาการ  
ส่วนที่ ๑  
ระดับชำนาญการ

ข้อ ๑๕ การคัดเลือกพนักงานเทศบาลเพื่อเลื่อนและแต่งตั้งให้ดำรงตำแหน่งในระดับที่สูงขึ้นระดับชำนาญการ ให้เป็นไปตามข้อ ๖ และต้องมีคุณสมบัติ ดังนี้

๑๕.๑ ได้รับเงินเดือนไม่ต่ำกว่าขั้นต่ำของอัตราเงินเดือนตำแหน่งประเภทวิชาการระดับชำนาญการ

/๑๕๒ มีผล  
[Signature]

๑๕.๒ มีผลการประเมินการปฏิบัติราชการในระดับปฏิบัติการย้อนหลังไม่ต่ำกว่าระดับดี อย่างน้อย ๖ ครั้ง หรือไม่น้อยกว่า ๔ ครั้ง สำหรับผู้ได้รับวุฒิการศึกษาในระดับปริญญาเอกที่ตรงตามมาตรฐาน กำหนดตำแหน่ง

๑๕.๓ ในรอบการประเมินที่ผ่านมาจนถึงวันที่จะได้รับแต่งตั้งต้องไม่ถูกลงโทษทางวินัย ที่สูงกว่าภาคทัณฑ์

๑๕.๔ ผ่านการอบรมหลักสูตรตามที่คณะกรรมการกลางพนักงานเทศบาล (ก.ท.) กำหนด ในกรณี หากตำแหน่งใดที่คณะกรรมการกลางพนักงานเทศบาล (ก.ท.) ยังไม่ได้กำหนดหลักสูตรการ อบรม คณะกรรมการพนักงานเทศบาล (ก.ท.จ.) อาจให้ความเห็นชอบแต่งตั้งผู้ผ่านการคัดเลือกไปก่อน แล้วรายงานคณะกรรมการกลางพนักงานเทศบาล (ก.ท.) ทราบ แต่ผู้นั้นต้องเข้ารับการฝึกอบรมในโอกาสแรกที่มี การเปิดอบรมในหลักสูตรนั้น

๑๕.๕ ผ่านการคัดเลือกด้วยการประเมินผลงานตามแบบที่กำหนด ซึ่งผลงานที่นำเสนอ ต้องเป็นผลงานดีเด่นในตำแหน่งที่จะแต่งตั้ง ที่แสดงให้เห็นถึงการใช้ความรู้ความสามารถ ทักษะในการ ปฏิบัติงานในระดับที่จะแต่งตั้ง และเกิดประโยชน์ต่อทางราชการหรือประชาชน หรือการพัฒนาการปฏิบัติงาน ย้อนหลังไม่เกิน ๓ ปี จำนวน ๒ ผลงาน และต้องได้รับคะแนนจากคณะกรรมการประเมินผลงานตามข้อ ๑๖ จำนวน ๒ ใน ๓ ไม่ต่ำกว่าร้อยละ ๖๐

ข้อ ๑๖ คณะกรรมการพิจารณาคุณสมบัติและประเมินผลงาน ประกอบด้วย

(๑) ปลัดเทศบาล เป็นประธาน

(๒) ผู้ที่เป็นหรือเคยเป็นข้าราชการหรือพนักงานส่วนท้องถิ่น หรือข้าราชการ พลเรือนที่ดำรงตำแหน่งในสายงานที่จะประเมินในระดับไม่ต่ำกว่าระดับตำแหน่งที่ขอประเมิน หรือผู้ทรงคุณวุฒิ เฉพาะด้านที่มีความชำนาญในสายงานนั้นๆ ซึ่งมีผลงานเป็นที่ประจักษ์ในความสามารถจำนวน ๑ คน เป็นกรรมการ

(๓) ผู้อำนวยการสำนัก/กอง ต้นสังกัดของผู้ขอประเมิน เป็นกรรมการ

(๔) พนักงานเทศบาลที่รับผิดชอบการบริหารงานบุคคล เป็นเลขานุการ

ทำหน้าที่พิจารณาคุณสมบัติและประเมินผลงานของผู้ขอประเมิน

ข้อ ๑๗ การเลื่อนและแต่งตั้งพนักงานเทศบาลให้ดำรงตำแหน่งในระดับที่สูงขึ้นตามความใน ส่วนนี้ ให้นายกเทศมนตรีเป็นผู้ออกคำสั่งเลื่อนและแต่งตั้งผู้ผ่านการคัดเลือก โดยความเห็นชอบของคณะกรรมการ พนักงานเทศบาล (ก.ท.จ.) ทั้งนี้ วันที่มีผลในการเลื่อนระดับต้องไม่ก่อนวันที่ผ่านการประเมินผลงานจาก คณะกรรมการ


## ส่วนที่ ๒

### ระดับชำนาญการพิเศษ

ข้อ ๑๘ การปรับปรุงตำแหน่งเป็นระดับชำนาญการพิเศษ อาจกระทำได้ในกรณีที่เป็น ตำแหน่งในส่วนราชการที่มีผู้อำนวยการเป็นระดับกลางขึ้นไป โดยให้ดำเนินการ ดังนี้

๑๘.๑ ผู้ดำรงตำแหน่งนั้นเป็นผู้มีคุณสมบัติ และระยะเวลาการดำรงตำแหน่งใน สายงานครบถ้วนที่จะแต่งตั้งให้ดำรงตำแหน่งสูงขึ้น และผ่านการประเมินคุณลักษณะของบุคคล

๑๘.๒ กรณีเป็นตำแหน่งว่าง จะขอปรับปรุงตำแหน่งเป็นระดับชำนาญการพิเศษได้ ก็ต่อเมื่อเลขที่ตำแหน่งนั้นเดิมเป็นตำแหน่งระดับชำนาญการพิเศษมาก่อนแล้ว และปริมาณงาน คุณภาพของงาน ความยุ่งยากของงาน รวมถึงความรับผิดชอบไม่เปลี่ยนแปลงไปจากเดิม

/๑๘.๓ การขอ 

๑๘.๓ การขอปรับปรุงตำแหน่งให้ดำเนินการประเมิน วิเคราะห์ค่างาน ปริมาณงาน คุณภาพของงาน และความยุ่งยากของงานรวมถึงความรับผิดชอบ โดยให้เทศบาลแต่งตั้งคณะกรรมการประเมิน ปรับปรุงตำแหน่ง ประกอบด้วย

(๑) ปลัดเทศบาล เป็นประธาน

(๒) ผู้ที่เป็นหรือเคยเป็นข้าราชการหรือพนักงานส่วนท้องถิ่น หรือข้าราชการพลเรือนที่ดำรงตำแหน่งในสายงานที่จะประเมินในระดับไม่ต่ำกว่าระดับตำแหน่งที่ขอประเมิน หรือผู้ทรงคุณวุฒิเฉพาะด้านที่มีความชำนาญในสายงานนั้นๆ ซึ่งมีผลงานเป็นที่ประจักษ์ในความสามารถจำนวน ๓ คน เป็นกรรมการ

(๓) ผู้อำนวยการสำนัก/กอง ต้นสังกัดของผู้ขอประเมิน เป็นกรรมการ

(๔) พนักงานเทศบาลที่รับผิดชอบการบริหารงานบุคคล เป็นเลขานุการ

ทำหน้าที่ประเมินคุณลักษณะของบุคคล และลักษณะหน้าที่ความรับผิดชอบ ปริมาณงาน คุณภาพของงาน ความยุ่งยากของงาน ความรู้ และความสามารถที่ต้องการในการปฏิบัติงานของตำแหน่งนั้นเปลี่ยนไปจากเดิมในสาระสำคัญมากถึงขนาดที่จะต้องปรับระดับตำแหน่งตามมาตรฐานกำหนด ตำแหน่งที่คณะกรรมการกลางพนักงานเทศบาลกำหนด โดยมีองค์ประกอบประเมิน ๔ ด้าน ดังนี้

(๑) หน้าที่ความรับผิดชอบ

(๒) ความยุ่งยากของงาน

(๓) การกำกับตรวจสอบ

(๔) การตัดสินใจ

โดยเป็นไปตามแบบที่กำหนด หากคณะกรรมการพิจารณาแล้วเห็นควรปรับปรุงตำแหน่งให้มีระดับสูงขึ้น ก็ให้เสนอผลการพิจารณาต่อนายกเทศมนตรีเพื่อเสนอขอปรับปรุงตำแหน่งนั้น เป็นระดับชำนาญการพิเศษต่อคณะกรรมการพนักงานเทศบาล (ก.ท.จ.) พิจารณา มีรายละเอียด ประกอบด้วย

๑) รายละเอียดของภารกิจ ปริมาณงาน และคุณภาพของงานที่เพิ่มขึ้น จนถึงขนาดต้องทำให้มีการปรับปรุงการกำหนดตำแหน่งนั้นเป็นระดับชำนาญการพิเศษ

๒) ภาระค่าใช้จ่ายด้านการบริหารงานบุคคลตามกรอบแผนอัตรากำลัง ในปัจจุบันและภายหลังจากมีการปรับปรุงการกำหนดระดับตำแหน่งนั้นแล้ว

๓) ผลการประเมินของคณะกรรมการประเมินปรับปรุงตำแหน่ง และความเห็นของนายกเทศมนตรี

ทั้งนี้ เมื่อคณะกรรมการพนักงานเทศบาล (ก.ท.จ.) ได้พิจารณาเห็นชอบให้ปรับปรุงตำแหน่งแล้ว ให้เทศบาลประกาศปรับปรุงแผนอัตรากำลัง ๓ ปี ในตำแหน่งและเลขที่ตำแหน่งนั้น

ข้อ ๑๔ การคัดเลือกพนักงานเทศบาลเพื่อเลื่อนและแต่งตั้งให้ดำรงตำแหน่งในระดับที่สูงขึ้น ระดับชำนาญการพิเศษ ให้เป็นไปตามข้อ ๖ และต้องมีคุณสมบัติ ดังนี้

๑๔.๑ ได้รับเงินเดือนไม่ต่ำกว่าขั้นต่ำของอัตราเงินเดือนตำแหน่งประเภทวิชาการ ระดับชำนาญการพิเศษ

๑๔.๒ มีผลการประเมินการปฏิบัติราชการในระดับชำนาญการย้อนหลังไม่ต่ำกว่าระดับดี อย่างน้อย ๖ ครั้ง

๑๔.๓ ในรอบการประเมินที่ผ่านมาจนถึงวันที่จะได้รับแต่งตั้งต้องไม่ถูกลงโทษทางวินัย ที่สูงกว่าภาคทัณฑ์

/ ๑๔.๔ ผ่านการ

๑๙.๔ ผ่านการอบรมหลักสูตรตามที่คณะกรรมการกลางพนักงานเทศบาล (ก.ท.) กำหนด ในกรณี หากตำแหน่งใดที่คณะกรรมการกลางพนักงานเทศบาล (ก.ท.) ยังไม่ได้กำหนดหลักสูตรการอบรม คณะกรรมการพนักงานเทศบาล (ก.ท.จ.) อาจให้ความเห็นชอบแต่งตั้งผู้ผ่านการคัดเลือกไปก่อน แล้วรายงานคณะกรรมการกลางพนักงานเทศบาล (ก.ท.) ทราบ แต่ผู้นั้นต้องเข้ารับการฝึกอบรมในโอกาสแรกที่มีการเปิดอบรมในหลักสูตรนั้น

๑๙.๕ ผ่านการคัดเลือกด้วยวิธีการประเมินความรู้ความสามารถ และการประเมินผลงาน

ข้อ ๒๐ วิธีการประเมินความรู้ความสามารถให้ดำเนินการ โดยมีองค์ประกอบ ๓ ด้าน ดังนี้

๒๐.๑ ด้านความรู้ที่จำเป็นประจำสายงาน ให้ประเมินด้วยการเขียนวิสัยทัศน์ ที่แสดงให้เห็นถึงข้อเสนอการนำความรู้ที่จำเป็นในระดับตำแหน่งที่จะแต่งตั้งไปใช้ในการปฏิบัติงาน โดยให้เทศบาลแต่งตั้งคณะกรรมการประเมินวิสัยทัศน์ประกอบด้วย

(๑) ผู้แทนส่วนราชการระดับส่วนกลางหรือส่วนภูมิภาคที่เกี่ยวข้องกับลักษณะงานของตำแหน่งที่ขอประเมิน ซึ่งดำรงตำแหน่งไม่ต่ำกว่าระดับตำแหน่งที่ขอประเมิน โดยคณะกรรมการพนักงานเทศบาล (ก.ท.จ.) คัดเลือก เป็นประธาน

(๒) ปลัดเทศบาลและผู้อำนวยการสำนัก/กอง ที่ผู้นั้นสังกัด เป็นกรรมการ

(๓) พนักงานเทศบาลที่รับผิดชอบการบริหารงานบุคคล เป็นเลขานุการ

ทำหน้าที่ในการประเมินวิสัยทัศน์ตามแบบที่กำหนด โดยผู้ผ่านการประเมินต้องได้รับคะแนนจากคณะกรรมการประเมินวิสัยทัศน์ ๒ ใน ๓ ไม่ต่ำกว่าร้อยละ ๖๐

๒๐.๒ ด้านทักษะที่จำเป็นสำหรับการปฏิบัติงานในตำแหน่ง ให้ประเมินจากผลการประเมินของผู้บังคับบัญชาระดับสำนัก/กอง ตามแบบที่กำหนด โดยจะต้องมีผลการประเมินไม่น้อยกว่าร้อยละ ๘๐

๒๐.๓ ด้านสมรรถนะที่จำเป็นสำหรับการปฏิบัติงานในตำแหน่ง ต้องมีผลการประเมินผลการปฏิบัติราชการประจำปีในระดับชำนาญการย้อนหลังไม่ต่ำกว่าระดับอย่างน้อย ๖ ครั้ง

ข้อ ๒๑ เมื่อผ่านการประเมินความรู้ความสามารถทั้ง ๓ ด้านแล้ว ให้ผู้ขอประเมินนำเสนอผลงานดีเด่นทางวิชาการในตำแหน่งที่จะแต่งตั้ง ที่แสดงให้เห็นถึงการใช้ความรู้ความสามารถ ทักษะในการปฏิบัติงานในระดับที่จะแต่งตั้ง และเกิดประโยชน์ต่อทางราชการ ประชาชน หรือความก้าวหน้าทางวิชาการ หรือการพัฒนาการปฏิบัติงานย้อนหลังไม่เกิน ๓ ปี จำนวน ๒ ผลงาน

ให้เทศบาลแต่งตั้งคณะกรรมการประเมินผลงานระดับชำนาญการพิเศษ จำนวน ๓ คน จากบัญชีกรรมการประเมินผลงานที่คณะกรรมการพนักงานเทศบาล (ก.ท.จ.) กำหนด ประกอบด้วย ผู้ทรงคุณวุฒิจากสถาบันการศึกษาในระดับอุดมศึกษาของรัฐในสาขาวิชาที่เกี่ยวข้อง หรือผู้แทนส่วนราชการระดับส่วนกลางหรือส่วนภูมิภาคที่เกี่ยวข้องกับลักษณะงานของตำแหน่งที่ขอประเมิน ซึ่งดำรงตำแหน่งไม่ต่ำกว่าระดับตำแหน่งที่ขอประเมิน โดยมีผู้ช่วยเลขานุการ ก.ท.จ. เป็นเลขานุการ ทำหน้าที่ประเมินผลงาน ที่แสดงให้เห็นถึงการใช้ความรู้ความสามารถ ทักษะของผู้ขอประเมิน และคุณภาพความยุ่งยากของผลงาน รวมถึงการนำผลงานไปใช้ให้เกิดประโยชน์ต่อทางราชการ ประชาชน หรือความก้าวหน้าทางวิชาการ หรือการพัฒนาการปฏิบัติงาน

ผู้ผ่านการประเมินต้องได้รับคะแนนจากคณะกรรมการประเมินผลงาน ๒ ใน ๓ ไม่ต่ำกว่า ร้อยละ ๗๐ ตามแบบที่กำหนด

ผู้ที่ไม่ผ่านการประเมินผลงาน ให้เสนอผลงานได้อีกครั้งหนึ่ง ภายใน ๑ ปี นับแต่วันที่ได้รับแจ้งผลการประเมิน หากไม่เสนอผลงานอีกครั้ง หรือเสนอผลงานอีกครั้งแล้วไม่ผ่านการประเมินให้การคัดเลือก ครั้งนั้นเป็นอันยกเลิก ทั้งนี้ หากเทศบาลมีความประสงค์จะดำเนินการคัดเลือก ต้องดำเนินการใหม่ทั้งการ ปรับปรุงตำแหน่งและการประเมินผลงาน

/ข้อ ๒๒

ข้อ ๒๒ การเลื่อนและแต่งตั้งพนักงานเทศบาลให้ดำรงตำแหน่งในระดับที่สูงขึ้นตามความใน ส่วนนี้ ให้นายกเทศมนตรีเป็นผู้ออกคำสั่งเลื่อนและแต่งตั้งผู้ผ่านการคัดเลือก โดยความเห็นชอบของคณะกรรมการ พนักงานเทศบาล (ก.ท.จ.) ทั้งนี้ วันที่มีผลในการเลื่อนระดับต้องไม่ก่อนวันที่ยื่นผลงานครบถ้วนถูกต้อง โดยถือเอาวันประทับตราลงรับของสำนักงานเลขานุการ ก.ท.จ.

ส่วนที่ ๓  
ระดับเชี่ยวชาญ

ข้อ ๒๓ การปรับปรุงตำแหน่งเป็นระดับเชี่ยวชาญ อาจกระทำได้ในกรณีที่เป็นตำแหน่ง ในส่วนราชการที่มีผู้อำนวยการเป็นระดับสูง ดังนี้

๒๓.๑ ผู้ดำรงตำแหน่งนั้นเป็นผู้มีคุณสมบัติ และระยะเวลาการดำรงตำแหน่ง ในสายงานครบถ้วนที่จะแต่งตั้งให้ดำรงตำแหน่งสูงขึ้น และผ่านการประเมินคุณลักษณะของบุคคล

๒๓.๒ กรณีเป็นตำแหน่งว่าง จะขอปรับปรุงตำแหน่งเป็นระดับเชี่ยวชาญได้ก็ต่อเมื่อ เลขที่ตำแหน่งนั้นเดิมเป็นตำแหน่งระดับเชี่ยวชาญมาก่อนแล้ว และปริมาณงาน คุณภาพของงาน ความยุ่งยาก ของงานรวมถึงความรับผิดชอบไม่เปลี่ยนแปลงไปจากเดิม

๒๓.๓ การขอปรับปรุงตำแหน่งให้ดำเนินการประเมิน วิเคราะห์ตำแหน่ง ปริมาณงาน คุณภาพของงาน และความยุ่งยากของงานรวมถึงความรับผิดชอบ โดยให้เทศบาลแต่งตั้งคณะกรรมการประเมิน ปรับปรุงตำแหน่ง ประกอบด้วย

(๑) ปลัดเทศบาล เป็นประธาน

(๒) ผู้ที่เป็นหรือเคยเป็นข้าราชการหรือพนักงานส่วนท้องถิ่น หรือข้าราชการ พลเรือนที่ดำรงตำแหน่งในสายงานที่จะประเมินในระดับไม่ต่ำกว่าระดับตำแหน่งที่ขอประเมิน หรือผู้ทรงคุณวุฒิ เฉพาะด้านที่มีความชำนาญในสายงานนั้นๆ ซึ่งมีผลงานเป็นที่ประจักษ์ในความสามารถจำนวน ๓ คน เป็นกรรมการ

(๓) ผู้อำนวยการสำนัก/กอง ต้นสังกัดของผู้ขอประเมิน เป็นกรรมการ

(๔) พนักงานเทศบาลที่รับผิดชอบการบริหารงานบุคคล เป็นเลขานุการ

ทำหน้าที่ประเมินคุณลักษณะของบุคคล และลักษณะหน้าที่ความรับผิดชอบ ปริมาณงาน คุณภาพของงาน และความยุ่งยากของงาน ความรู้ ความสามารถที่ต้องการในการปฏิบัติงานของ ตำแหน่งนั้นเปลี่ยนไปจากเดิมในสาระสำคัญมากถึงขนาดที่จะต้องปรับระดับตำแหน่ง โดยมีองค์ประกอบ การประเมิน ๔ ด้าน ดังนี้

(๑) หน้าที่ความรับผิดชอบ

(๒) ความยุ่งยากของงาน

(๓) การกำกับตรวจสอบ

(๔) การตัดสินใจ

โดยเป็นไปตามแบบที่กำหนด หากคณะกรรมการพิจารณาแล้วเห็นควร ปรับปรุงตำแหน่งให้มีระดับสูงขึ้น ก็ให้เสนอผลการพิจารณาต่อนายกเทศมนตรีเพื่อเสนอขอปรับปรุงตำแหน่งนั้น เป็นระดับเชี่ยวชาญต่อคณะกรรมการพนักงานเทศบาล (ก.ท.จ.) พิจารณาให้ความเห็นชอบ แล้วให้ คณะกรรมการพนักงานเทศบาล (ก.ท.จ.) รายงานความเห็นพร้อมเหตุผลต่อคณะกรรมการกลางพนักงาน เทศบาล (ก.ท.) พิจารณา มีรายละเอียด ประกอบด้วย

/(๑) รายละเอียด ...

(๑) รายละเอียดของภารกิจ ปริมาณงาน และคุณภาพของงานที่เพิ่มขึ้นจนถึงขนาดต้องทำให้มีการปรับปรุงการกำหนดตำแหน่งนั้นเป็นระดับเชี่ยวชาญ

(๒) ภาวะค่าใช้จ่ายด้านการบริหารงานบุคคลตามกรอบแผนอัตรากำลังในปัจจุบันและภายหลังจากมีการปรับปรุงการกำหนดระดับตำแหน่งนั้นแล้ว

(๓) ผลการประเมินของคณะกรรมการประเมินปรับปรุงตำแหน่ง และความเห็นของนายกเทศมนตรี

ทั้งนี้ เมื่อคณะกรรมการกลางพนักงานเทศบาล (ก.ท.) ได้พิจารณาเห็นชอบให้ปรับปรุงตำแหน่งแล้ว ให้เทศบาลประกาศปรับปรุงแผนอัตรากำลัง ๓ ปี ในตำแหน่งและเลขที่ตำแหน่งนั้น

ข้อ ๒๔ การคัดเลือกพนักงานเทศบาลเพื่อเลื่อนและแต่งตั้งผู้ดำรงตำแหน่งในระดับที่สูงขึ้นระดับเชี่ยวชาญ ให้เป็นไปตามข้อ ๖ และต้องมีคุณสมบัติ ดังนี้

๒๔.๑ ได้รับเงินเดือนไม่ต่ำกว่าขั้นต่ำของอัตราเงินเดือนตำแหน่งประเภทวิชาการระดับเชี่ยวชาญ

๒๔.๒ มีผลการประเมินการปฏิบัติราชการในระดับชำนาญการพิเศษย้อนหลังไม่ต่ำกว่าระดับอย่างน้อย ๔ ครั้ง

๒๔.๓ ในรอบการประเมินที่ผ่านมาจนถึงวันที่จะได้รับแต่งตั้งต้องไม่ถูกลงโทษทางวินัยที่สูงกว่าภาคทัณฑ์

๒๔.๔ ผ่านการอบรมหลักสูตรตามที่คณะกรรมการกลางพนักงานเทศบาล (ก.ท.) กำหนด ในกรณี หากตำแหน่งใดที่คณะกรรมการกลางพนักงานเทศบาล (ก.ท.) ยังไม่ได้กำหนดหลักสูตรการอบรม คณะกรรมการพนักงานเทศบาล (ก.ท.จ.) อาจให้ความเห็นชอบแต่งตั้งผู้ผ่านการคัดเลือกไปก่อนแล้วรายงานคณะกรรมการกลางพนักงานเทศบาล (ก.ท.) ทราบ แต่ผู้นั้นต้องเข้ารับการฝึกอบรมในโอกาสแรกที่มีการเปิดอบรมในหลักสูตรนั้น

๒๔.๕ ผ่านการคัดเลือกด้วยวิธีการประเมินความรู้ความสามารถ และการประเมินผลงาน

ข้อ ๒๕ วิธีการประเมินความรู้ความสามารถให้ดำเนินการ โดยมีองค์ประกอบ ๓ ด้าน ดังนี้

๒๕.๑ ด้านความรู้ที่จำเป็นประจำสายงาน ให้ประเมินด้วยการทดสอบเพื่อวัดความรู้เกี่ยวกับข้อเสนอการพัฒนา งาน หรือปรับปรุงงาน โดยคณะกรรมการสัมภาษณ์ ที่ได้รับการแต่งตั้งจากคณะกรรมการกลางพนักงานเทศบาล (ก.ท.) ประกอบด้วย

(๑) ผู้ทรงคุณวุฒิใน ก.ท. ที่ ก.ท. คัดเลือก เป็นประธาน

(๒) ผู้ทรงคุณวุฒิจากสถาบันการศึกษาระดับอุดมศึกษาของรัฐในสาขาวิชาที่เกี่ยวข้อง หรือผู้แทนส่วนราชการระดับส่วนกลางหรือส่วนภูมิภาคที่เกี่ยวข้องกับลักษณะงานของตำแหน่งที่ขอประเมิน ซึ่งดำรงตำแหน่งอย่างน้อยเท่ากับระดับตำแหน่งที่ขอประเมิน จำนวน ๒ คน เป็นกรรมการ

(๓) ผู้แทนนายกเทศมนตรีใน ก.ท. ที่ ก.ท. คัดเลือก จำนวน ๑ คน เป็นกรรมการ

(๔) ผู้แทนปลัดเทศบาลใน ก.ท. ที่ ก.ท. คัดเลือก จำนวน ๑ คน เป็นกรรมการ

(๕) เลขานุการ ก.ท. หรือผู้ช่วยเลขานุการ ก.ท. ที่เลขานุการ ก.ท. มอบหมาย เป็นเลขานุการ

ผู้ผ่านการประเมินต้องเป็นผู้ที่ได้คะแนนจากคณะกรรมการสัมภาษณ์ ๓ ใน ๕ ไม่ต่ำกว่าร้อยละ ๖๐ ตามแบบที่กำหนด

๒๕.๒ ด้าน 

๒๕.๒ ด้านทักษะที่จำเป็นสำหรับการปฏิบัติงานในตำแหน่ง ให้ประเมินจากผลการประเมินของผู้บังคับบัญชา โดยจะต้องมีการประเมินไม่น้อยกว่าร้อยละ ๘๐ ตามแบบที่กำหนด

๒๕.๓ ด้านสมรรถนะที่จำเป็นสำหรับการปฏิบัติงานในตำแหน่ง ต้องมีผลการประเมินผลการปฏิบัติราชการประจำปีย้อนหลังไม่ต่ำกว่าระดับอย่างน้อย ๔ ครั้ง

ข้อ ๒๖ เมื่อผ่านการประเมินความรู้ความสามารถทั้ง ๓ ด้านแล้ว ให้ผู้ขอประเมินนำเสนอผลงานดีเด่นทางวิชาการในตำแหน่งที่จะแต่งตั้ง ที่แสดงให้เห็นถึงการใช้ความรู้ความสามารถ ทักษะในการปฏิบัติงานในระดับที่แต่งตั้ง และเกิดประโยชน์ต่อทางราชการ ประชาชน หรือความก้าวหน้าทางวิชาการ หรือการพัฒนาการปฏิบัติงานย้อนหลังไม่เกิน ๓ ปี จำนวน ๒ ผลงาน

ให้เทศบาลแต่งตั้งคณะกรรมการประเมินผลงานระดับเชี่ยวชาญ จำนวน ๓ คน จากบัญชีกรรมการประเมินผลงานที่คณะกรรมการกลางพนักงานเทศบาล (ก.ท.) กำหนด ประกอบด้วยผู้ทรงคุณวุฒิจากสถาบันการศึกษาระดับอุดมศึกษาของรัฐในสาขาวิชาที่เกี่ยวข้อง หรือผู้แทนส่วนราชการระดับส่วนกลางหรือส่วนภูมิภาคที่เกี่ยวข้องกับลักษณะงานของตำแหน่งที่ขอประเมิน ซึ่งดำรงตำแหน่งอย่างน้อยเท่ากับระดับตำแหน่งที่ขอประเมิน โดยมีเลขานุการ ก.ท. หรือผู้ช่วยเลขานุการ ก.ท. ที่เลขานุการ ก.ท. มอบหมายเป็นเลขานุการ ทำหน้าที่ประเมินผลงาน ที่แสดงให้เห็นถึงการใช้ความรู้ความสามารถ ทักษะของผู้ขอประเมิน และคุณภาพความยุ่งยากของผลงาน รวมถึงการนำผลงานไปใช้ให้เกิดประโยชน์ต่อทางราชการ ประชาชน หรือความก้าวหน้าทางวิชาการ หรือการพัฒนาการปฏิบัติงาน

ผู้ผ่านการประเมินต้องเป็นผู้ที่ได้คะแนนจากคณะกรรมการประเมินผลงาน ๒ ใน ๓ ไม่ต่ำกว่าร้อยละ ๘๐ ตามแบบที่กำหนด

ผู้ที่ไม่ผ่านการประเมินผลงาน ให้เสนอผลงานได้อีกครั้งหนึ่ง ภายใน ๑ ปี นับแต่วันที่ได้รับแจ้งผลการประเมิน หากไม่เสนอผลงานอีกครั้ง หรือเสนอผลงานอีกครั้งแล้วไม่ผ่านการประเมิน ให้การคัดเลือกครั้งนั้นเป็นอันยกเลิก ทั้งนี้ หากเทศบาลมีความประสงค์จะดำเนินการคัดเลือก ต้องดำเนินการใหม่ทั้งการปรับปรุงตำแหน่งและการประเมินผลงาน

ข้อ ๒๗ เมื่อคณะกรรมการประเมินผลงาน พิจารณาให้ผ่านการประเมินผลงานของผู้นั้นแล้วให้นำเสนอผลการประเมินของผู้นั้นให้คณะกรรมการกลางพนักงานเทศบาล (ก.ท.) เห็นชอบ

ข้อ ๒๘ การเลื่อนและแต่งตั้งพนักงานเทศบาลให้ดำรงตำแหน่งในระดับที่สูงขึ้นตามความใน ส่วนนี้ ให้นายกเทศมนตรีเป็นผู้ออกคำสั่งเลื่อนและแต่งตั้งผู้ผ่านการคัดเลือก โดยความเห็นชอบของคณะกรรมการพนักงานเทศบาล (ก.ท.จ.) ทั้งนี้ วันที่มีผลในการเลื่อนระดับต้องไม่ก่อนวันที่ยื่นผลงานครบถ้วนถูกต้อง โดยถือเอาวันประทับตราลงรับของสำนักงานเลขานุการ ก.ท.

หมวด ๔  
อื่นๆ

ข้อ ๒๙ คำตอบแทนของคณะกรรมการและเลขานุการ ให้เป็นไปตามระเบียบกระทรวงมหาดไทยว่าด้วยการนั้น

ข้อ ๓๐ การได้รับเงินประจำตำแหน่งให้เป็นไปตามมาตรฐานทั่วไปและหลักเกณฑ์ว่าด้วยการนั้น

ข้อ ๓๑ แบบที่กำหนดในหมวด ๒ และหมวด ๓ ให้เป็นไปตามมติที่เห็นชอบในการประชุมของคณะกรรมการกลางพนักงานเทศบาล

/บทเฉพาะกาล



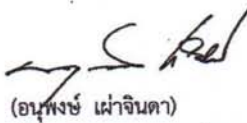
บทเฉพาะกาล

ข้อ ๓๒ การใดที่อยู่ระหว่างดำเนินการ หรือดำเนินการตามมาตรฐานทั่วไปหรือหลักเกณฑ์เดิม  
ไม่แล้วเสร็จ ให้ดำเนินการตามบทบังคับในมาตรฐานทั่วไปหรือหลักเกณฑ์เดิมจนแล้วเสร็จ

ข้อ ๓๓ กรณีพนักงานเทศบาลมีผลการประเมินการปฏิบัติราชการย้อนหลังไม่ต่ำกว่าระดับดี  
ที่นำมาใช้ประกอบการเลื่อนและแต่งตั้งให้ดำรงตำแหน่งในระดับที่สูงขึ้นไม่ครบตามจำนวนครั้งที่กำหนด  
ตามประกาศ เนื่องจากการปรับพนักงานเทศบาลเข้าสู่ระบบประเภทตำแหน่ง ให้ใช้ผลการประเมินการปฏิบัติ  
ราชการตามประกาศคณะกรรมการกลางพนักงานเทศบาล เรื่อง มาตรฐานทั่วไปเกี่ยวกับหลักเกณฑ์และวิธีการ  
ประเมิน ผลการปฏิบัติงานของพนักงานเทศบาล พ.ศ. ๒๕๕๘ ตั้งแต่วันที่ ๑ ตุลาคม ๒๕๕๙ จนถึงปัจจุบัน

ประกาศ ณ วันที่ ๗ สิงหาคม พ.ศ. ๒๕๖๑

พลเอก



(อนงchai นุเอาจินตา)

รัฐมนตรีว่าการกระทรวงมหาดไทย  
ประธานกรรมการกลางพนักงานเทศบาล





ที่ มท ๐๘๐๙.๒/ว ๑๔-๒

สำนักงาน ก.จ. ก.ท. และ ก.อบต.  
ถนนนครราชสีมา กทม. ๑๐๓๐๐

๑๙ ตุลาคม ๒๕๖๒

เรื่อง ประกาศคณะกรรมการกลางข้าราชการและพนักงานส่วนท้องถิ่น เรื่อง มาตรฐานทั่วไปเกี่ยวกับการคัดเลือกเพื่อเลื่อนและแต่งตั้งข้าราชการหรือพนักงานส่วนท้องถิ่นตำแหน่งประเภททั่วไป และประเภทวิชาการให้ดำรงตำแหน่งในระดับที่สูงขึ้น (ฉบับที่ ๒) พ.ศ. ๒๕๖๒

เรียน ประธาน ก.จ.จ. ก.ท.จ. ก.อบต.จังหวัด ทุกจังหวัด และ ก.เมืองพัทยา

- สิ่งที่ส่งมาด้วย ๑. สำเนาประกาศ ก.จ. เรื่อง มาตรฐานทั่วไปเกี่ยวกับการคัดเลือกเพื่อเลื่อนและแต่งตั้งข้าราชการองค์การบริหารส่วนจังหวัดตำแหน่งประเภททั่วไป และประเภทวิชาการให้ดำรงตำแหน่งในระดับที่สูงขึ้น (ฉบับที่ ๒) พ.ศ. ๒๕๖๒ ลงวันที่ ๔ ตุลาคม ๒๕๖๒ จำนวน ๑ ฉบับ
๒. สำเนาประกาศ ก.ท. เรื่อง มาตรฐานทั่วไปเกี่ยวกับการคัดเลือกเพื่อเลื่อนและแต่งตั้งพนักงานเทศบาลตำแหน่งประเภททั่วไป และประเภทวิชาการให้ดำรงตำแหน่งในระดับที่สูงขึ้น (ฉบับที่ ๒) พ.ศ. ๒๕๖๒ ลงวันที่ ๔ ตุลาคม ๒๕๖๒ จำนวน ๑ ฉบับ
๓. สำเนาประกาศ ก.อบต. เรื่อง มาตรฐานทั่วไปเกี่ยวกับการคัดเลือกเพื่อเลื่อนและแต่งตั้งพนักงานส่วนตำบลตำแหน่งประเภททั่วไป และประเภทวิชาการให้ดำรงตำแหน่งในระดับที่สูงขึ้น (ฉบับที่ ๒) พ.ศ. ๒๕๖๒ ลงวันที่ ๔ ตุลาคม ๒๕๖๒ จำนวน ๑ ฉบับ

ด้วยคณะกรรมการกลางข้าราชการองค์การบริหารส่วนจังหวัด (ก.จ.) คณะกรรมการกลางพนักงานเทศบาล (ก.ท.) และคณะกรรมการกลางพนักงานส่วนตำบล (ก.อบต.) ในการประชุมครั้งที่ ๘/๒๕๖๒ เมื่อวันที่ ๒๙ สิงหาคม ๒๕๖๒ มีมติให้แก้ไขประกาศ เรื่อง มาตรฐานทั่วไปเกี่ยวกับการคัดเลือกเพื่อเลื่อนและแต่งตั้งข้าราชการหรือพนักงานส่วนท้องถิ่นตำแหน่งประเภททั่วไป และประเภทวิชาการให้ดำรงตำแหน่งในระดับที่สูงขึ้น พ.ศ. ๒๕๖๑ รายละเอียดตามที่ส่งมาพร้อมนี้

สำนักงาน ก.จ. ก.ท. และ ก.อบต. พิจารณาแล้วเห็นว่า เพื่อให้การปฏิบัติเป็นไปตามกฎหมายที่กำหนด จึงขอให้ ก.จ.จ. ก.ท.จ. ก.อบต.จังหวัด และ ก.เมืองพัทยา ดำเนินการ ดังนี้

๑. จัดทำประกาศหลักเกณฑ์และเงื่อนไขเกี่ยวกับการบริหารงานบุคคลสำหรับข้าราชการและพนักงานส่วนท้องถิ่น ให้สอดคล้องกับประกาศ ก.จ. ก.ท. และ ก.อบต. เรื่อง มาตรฐานทั่วไปเกี่ยวกับการคัดเลือกเพื่อเลื่อนและแต่งตั้งข้าราชการหรือพนักงานส่วนท้องถิ่นตำแหน่งประเภททั่วไป และประเภทวิชาการให้ดำรงตำแหน่งในระดับที่สูงขึ้น (ฉบับที่ ๒) พ.ศ. ๒๕๖๒

๒. กรณี ก.จ.จ. ก.ท.จ. ก.อบต.จังหวัด และ ก.เมืองพัทยา ประกาศหลักเกณฑ์และเงื่อนไขดังกล่าวมีเนื้อหาเช่นเดียวกับที่ ก.จ. ก.ท. และ ก.อบต. กำหนด ถือว่า ก.จ. ก.ท. และ ก.อบต. ได้ให้ความเห็นชอบแล้ว มีผลให้ประกาศใช้บังคับได้ แต่หากประกาศหลักเกณฑ์และเงื่อนไขแตกต่างจากที่ ก.จ. ก.ท. และ ก.อบต. กำหนด ให้เสนอ ก.จ. ก.ท. หรือ ก.อบต. แล้วแต่กรณี พิจารณาให้ความเห็นชอบก่อนจึงประกาศใช้บังคับได้

/ ๓. เพื่อให้...

๓. เพื่อให้การบริหารงานบุคคลขององค์กรปกครองส่วนท้องถิ่นบังเกิดผลดี จึงขอให้ ก.จ.จ. ก.ท.จ. ก.อบต.จังหวัด และ ก.เมืองพัทยา ดำเนินการในเรื่องดังกล่าวให้แล้วเสร็จภายใน ๔๕ วัน นับแต่วันที่ได้รับหนังสือนี้

จึงเรียนมาเพื่อโปรดพิจารณา

ขอแสดงความนับถือ



(นายสันติธร ยิ้มละมัย)

รองอธิบดีกรมส่งเสริมการปกครองท้องถิ่น

เลขานุการ ก.จ. ก.ท. และ ก.อบต.

สำนักพัฒนาระบบบริหารงานบุคคลส่วนท้องถิ่น  
กลุ่มงานมาตรฐานทั่วไปการบริหารงานบุคคลส่วนท้องถิ่น  
โทร. ๐-๒๒๔๑-๕๐๐๐ ต่อ ๔๒๑๒





ประกาศคณะกรรมการกลางพนักงานเทศบาล  
เรื่อง มาตรฐานทั่วไปเกี่ยวกับการคัดเลือกเพื่อเลื่อนและแต่งตั้งพนักงานเทศบาลตำแหน่งประเภททั่วไป และ  
ประเภทวิชาการให้ดำรงตำแหน่งในระดับที่สูงขึ้น (ฉบับที่ ๒) พ.ศ. ๒๕๖๒

โดยที่เป็นการสมควรแก้ไขเพิ่มเติมประกาศคณะกรรมการกลางพนักงานเทศบาล  
เรื่อง มาตรฐานทั่วไปเกี่ยวกับการคัดเลือกเพื่อเลื่อนและแต่งตั้งพนักงานเทศบาลตำแหน่งประเภททั่วไป  
และประเภทวิชาการให้ดำรงตำแหน่งในระดับที่สูงขึ้น พ.ศ. ๒๕๖๑

อาศัยอำนาจตามความในมาตรา ๑๗ (๕) และมาตรา ๒๔ วรรคเจ็ด แห่งพระราชบัญญัติ  
ระเบียบบริหารงานบุคคลส่วนท้องถิ่น พ.ศ. ๒๕๔๒ คณะกรรมการกลางพนักงานเทศบาล ในการประชุมครั้งที่  
๘/๒๕๖๒ เมื่อวันที่ ๒๙ สิงหาคม ๒๕๖๒ จึงออกประกาศไว้ ดังนี้

ข้อ ๑ ประกาศนี้เรียกว่า "ประกาศคณะกรรมการกลางพนักงานเทศบาล เรื่อง มาตรฐาน  
ทั่วไปเกี่ยวกับการคัดเลือกเพื่อเลื่อนและแต่งตั้งพนักงานเทศบาลตำแหน่งประเภททั่วไป และประเภทวิชาการ  
ให้ดำรงตำแหน่งในระดับที่สูงขึ้น (ฉบับที่ ๒) พ.ศ. ๒๕๖๒"

ข้อ ๒ ประกาศนี้ให้ใช้บังคับตั้งแต่วันถัดจากวันที่ได้ประกาศเป็นต้นไป

ข้อ ๓ ให้ยกเลิกความในข้อ ๑๕ และข้อ ๑๘ ของประกาศคณะกรรมการกลางพนักงาน  
เทศบาล เรื่อง มาตรฐานทั่วไปเกี่ยวกับการคัดเลือกเพื่อเลื่อนและแต่งตั้งพนักงานเทศบาลตำแหน่งประเภท  
ทั่วไป และประเภทวิชาการให้ดำรงตำแหน่งในระดับที่สูงขึ้น พ.ศ. ๒๕๖๑ และให้ใช้ความต่อไปนี้แทน

"ข้อ ๑๕ การคัดเลือกพนักงานเทศบาลเพื่อเลื่อนและแต่งตั้งให้ดำรงตำแหน่งในระดับที่สูงขึ้น  
ระดับชำนาญการ ให้เป็นไปตามข้อ ๖ และต้องมีคุณสมบัติ ดังนี้

๑๕.๑ ได้รับเงินเดือนไม่ต่ำกว่าขั้นต่ำของอัตราเงินเดือนตำแหน่งประเภทวิชาการ  
ระดับชำนาญการ

๑๕.๒ มีผลการประเมินการปฏิบัติราชการในระดับปฏิบัติการย้อนหลังไม่ต่ำกว่าระดับดี  
อย่างน้อย ๖ ครั้ง หรือไม่น้อยกว่า ๔ ครั้ง สำหรับผู้ได้รับวุฒิมหาบัณฑิตในระดับปริญญาเอกที่ตรงตามมาตรฐาน  
กำหนดตำแหน่ง

๑๕.๓ ในรอบการประเมินที่ผ่านมาจนถึงวันที่จะได้รับแต่งตั้งต้องไม่ถูกลงโทษทางวินัย  
ที่สูงกว่าภาคทัณฑ์

๑๕.๔ ผ่านการอบรมหลักสูตรตามที่คณะกรรมการกลางพนักงานเทศบาล (ก.ท.)  
กำหนด ในกรณีนี้ หากตำแหน่งใดที่คณะกรรมการกลางพนักงานเทศบาล (ก.ท.) ยังไม่ได้กำหนดหลักสูตรการ  
อบรม คณะกรรมการพนักงานเทศบาล (ก.ท.จ.) อาจให้ความเห็นชอบแต่งตั้งผู้ผ่านการคัดเลือกไปก่อน  
แล้วรายงานคณะกรรมการกลางพนักงานเทศบาล (ก.ท.) ทราบ แต่ผู้นั้นต้องเข้ารับการฝึกอบรมในโอกาสแรกที่มี  
การเปิดอบรมในหลักสูตรนั้น

/ ๑๕.๕ ผ่านการ

๑๕.๕ ผ่านการคัดเลือกด้วยการประเมินผลงานตามแบบที่กำหนด ซึ่งผลงานที่น่าเสนอ ต้องเป็นผลงานดีเด่นในตำแหน่งที่จะแต่งตั้ง ที่แสดงให้เห็นถึงการใช้ความรู้ความสามารถ ทักษะในการ ปฏิบัติงานในระดับที่จะแต่งตั้ง และเกิดประโยชน์ต่อทางราชการหรือประชาชน หรือการพัฒนาการปฏิบัติงาน ย้อนหลังไม่เกิน ๓ ปี จำนวน ๒ ผลงาน และต้องได้รับคะแนนจากคณะกรรมการประเมินผลงานตามข้อ ๑๖ จำนวน ๒ ใน ๓ ไม่ต่ำกว่าร้อยละ ๖๐

ทั้งนี้ การประเมินเพื่อให้ได้รับเงินประจำตำแหน่งสำหรับสายงานนิติการ กรณีผู้ได้รับ ประกาศนียบัตรเนติบัณฑิตไทยให้ใช้หลักเกณฑ์เดียวกับสายงานวิทยาศาสตร์และเทคโนโลยีโดยอนุโลมจนกว่า จะกำหนดไว้เป็นการเฉพาะ”

“ข้อ ๑๘ การปรับปรุงตำแหน่งเป็นระดับชำนาญการพิเศษ ให้ดำเนินการ ดังนี้

๑๘.๑ ผู้ดำรงตำแหน่งนั้นเป็นผู้มีคุณสมบัติ และระยะเวลาการดำรงตำแหน่งใน สายงานครบถ้วนที่จะแต่งตั้งให้ดำรงตำแหน่งสูงขึ้น และผ่านการประเมินคุณลักษณะของบุคคล

๑๘.๒ กรณีเป็นตำแหน่งว่าง จะขอปรับปรุงตำแหน่งเป็นระดับชำนาญการพิเศษได้ ก็ต่อเมื่อเลขที่ตำแหน่งนั้นเดิมเป็นตำแหน่งระดับชำนาญการพิเศษมาก่อนแล้ว และปริมาณงาน คุณภาพของงาน ความยุ่งยากของงาน รวมถึงความรับผิดชอบไม่เปลี่ยนแปลงไปจากเดิม

๑๘.๓ การขอปรับปรุงตำแหน่งให้ดำเนินการประเมิน วิเคราะห์ค่างาน ปริมาณงาน คุณภาพของงาน และความยุ่งยากของงานรวมถึงความรับผิดชอบ โดยให้เทศบาลแต่งตั้งคณะกรรมการประเมิน ปรับปรุงตำแหน่ง ประกอบด้วย

(๑) ปลัดเทศบาล เป็นประธาน

(๒) ผู้ที่เป็นหรือเคยเป็นข้าราชการหรือพนักงานส่วนท้องถิ่น หรือข้าราชการ พลเรือนที่ดำรงตำแหน่งในสายงานที่จะประเมินในระดับไม่ต่ำกว่าระดับตำแหน่งที่ขอประเมิน หรือผู้ทรงคุณวุฒิ เฉพาะด้านที่มีความชำนาญในสายงานนั้นๆ ซึ่งมีผลงานเป็นที่ประจักษ์ในความสามารถจำนวน ๓ คน เป็นกรรมการ

(๓) ผู้อำนวยการสำนัก/กอง ต้นสังกัดของผู้ขอประเมิน เป็นกรรมการ

(๔) พนักงานเทศบาลที่รับผิดชอบการบริหารงานบุคคล เป็นเลขานุการ ทำหน้าที่ประเมินคุณลักษณะของบุคคล และลักษณะหน้าที่ความรับผิดชอบ ปริมาณงาน คุณภาพของงาน ความยุ่งยากของงาน ความรู้ และความสามารถที่ต้องการในการปฏิบัติงานของ ตำแหน่งนั้นเปลี่ยนไปจากเดิมในสาระสำคัญมากถึงขนาดที่จะต้องปรับระดับตำแหน่งตามมาตรฐานกำหนด ตำแหน่งที่คณะกรรมการกลางพนักงานเทศบาลกำหนด โดยมีองค์ประกอบกรรมการประเมิน ๔ ด้าน ดังนี้

(๑) หน้าที่ความรับผิดชอบ


(๒) ความยุ่งยากของงาน

(๓) การกำกับตรวจสอบ

(๔) การตัดสินใจ

โดยเป็นไปตามแบบที่กำหนด หากคณะกรรมการพิจารณาแล้วเห็นควร ปรับปรุงตำแหน่งให้มีระดับสูงขึ้น ก็ให้เสนอผลการพิจารณาต่อนายกเทศมนตรีเพื่อเสนอขอปรับปรุงตำแหน่งนั้น เป็นระดับชำนาญการพิเศษต่อคณะกรรมการพนักงานเทศบาล (ก.ท.จ.) พิจารณา มีรายละเอียด ประกอบด้วย

๑) รายละเอียดของภารกิจ ปริมาณงาน และคุณภาพของงานที่เพิ่มขึ้น จนถึงขนาดต้องทำให้มีการปรับปรุงการกำหนดตำแหน่งนั้นเป็นระดับชำนาญการพิเศษ

/ ๒) ภาวะ 

๒) ภาระค่าใช้จ่ายด้านการบริหารงานบุคคลตามกรอบแผนอัตรากำลัง  
ในปีปัจจุบันและภายหลังจากมีการปรับปรุงการกำหนดระดับตำแหน่งนั้นแล้ว

๓) ผลการประเมินของคณะกรรมการประเมินปรับปรุงตำแหน่ง  
และความเห็นของนายกเทศมนตรี

ทั้งนี้ เมื่อคณะกรรมการพนักงานเทศบาล (ก.ท.จ.) ได้พิจารณามีมติเห็นชอบให้ปรับปรุง  
ตำแหน่งแล้ว ให้เทศบาลประกาศปรับปรุงแผนอัตรากำลัง ๓ ปี ในตำแหน่งและเลขที่ตำแหน่งนั้น”

ประกาศ ณ วันที่ ๕ ตุลาคม พ.ศ. ๒๕๖๒

พลเอก   
(อนุพงษ์ เผ่าจินดา)

รัฐมนตรีว่าการกระทรวงมหาดไทย  
ประธานกรรมการกลางพนักงานเทศบาล 